



Powiatowy Urząd Pracy



# Mławski Świat Pracy

## *Kwartalnik*

Egzemplarz bezpłatny  
Październik 2021/35  
ISSN 2300-4002

Biuletyn Informacyjny Powiatowego Urzędu Pracy w Mławie  
[mlawa.praca.gov.pl](http://mlawa.praca.gov.pl)





## Drodzy Czytelnicy!

Od 1 października 2021 roku realizujemy projekt pilotażowy *Wsparcie społeczno- zawodowe szansą na przyszłość*, który jest skierowany do 35 bezrobotnych kobiet zamieszkujących gminy wiejskie powiatu mławskiego. Panie w ramach projektu mogą podjąć staż zawodowy lub pozyskać jednorazowe środki na rozpoczęcie działalności gospodarczej.

Powyższy projekt różni się od instrumentów rynku pracy dotychczas realizowanych przez nas. Przewidziane jest wsparcie finansowe w formie *Bonu komunikacyjnego* dla uczestniczek oraz *Bonusa firmowego* dla pracodawców. Uczestniczki projektu środki te mogą przeznaczyć m.in. na pokrycie kosztów przejazdów, dojazdów na zajęcia, szkolenia. Pracodawcy zaś mogą je wykorzystać w dowolny sposób związany z zatrudnieniem pracowników.

W dniu 28 września br. odbyły się *Wirtualne Targi Edukacyjne*. To zaprezentowane w jednym miejscu oferty szkół ponadpodstawowych, skierowane do młodzieży powiatu mławskiego, ich rodziców i pedagogów. Kolejnym krokiem w tym obszarze będzie rozbudowanie platformy Urzędu o prezentację szkół policealnych i wyższych oraz inne instytucje dydaktyczne, działające w obszarach nauczania.

We wrześniu odbyło się badanie *Barometr zawodów*. Zachęcam do zapoznania się z jego wynikami, gdyż może być pomocny młodzieży w podejmowaniu decyzji o wyborze dalszej ścieżki edukacyjnej. Pracodawcom może posłużyć jako narzędzie, które jest wskazówką w wyborze szkoleń dla niego i jego pracowników w ramach Krajowego Funduszu Szkoleniowego, które realizujemy zgodnie z priorytetami, w które wpisuje się m.in. wspomniane badanie.



[mlawa.praca.gov.pl](http://mlawa.praca.gov.pl)

*Witold Feramski*

Dyrektor Powiatowego Urzędu Pracy  
w Mławie

## Spis treści

SŁOWO WSTĘPNE .....	2
RYNEK PRACY W POWIECIE MŁAWSKIM .....	3
WIRTUALNE TARGI EDUKACYJNE JUŻ TRWAJĄ .....	4-5
WSPIERAMY PRACODAWCÓW W PROCESIE REKRUTACJI .....	6
POŚREDNICTWO PRACY .....	7
JAK PRACA NA EMERYTURZE WYGLĄDA Z PUNKTU WIDZENIA PRACODAWCY? RZECZ O KOSZTACH .....	8
PRACA SEZONOWA W SIECI EURES .....	9
RAZEM MOŻEMY WIĘCEJ .....	10
BAROMETR ZAWODÓW .....	11
WSPARCIE SPOŁECZNO - ZAWODOWE SZANSĄ NA PRZYSZŁOŚĆ .....	12

Wydawca: Powiatowy Urząd Pracy w Mławie, ul. Wyspiańskiego 7, 06-500 Mława tel. 23 654-52-85, 23 654-34-01, 23 655-19-96

Redaktor prowadzący: Anna Czaplicka, [anna.czaplicka@pup.mlawa.pl](mailto:anna.czaplicka@pup.mlawa.pl)

Materiały do numeru przygotowali: Pracownicy Powiatowego Urzędu Pracy w Mławie

Grafika: [www.pixabay.com](http://www.pixabay.com)

Adres redakcyjny: Powiatowy Urząd Pracy w Mławie, 06-500 Mława ul. Wyspiańskiego 7

tel. 23 654 44 08 [mlawa.praca.gov.pl](http://mlawa.praca.gov.pl)

Wydawnictwo bezpłatne. Nakład- 500 egz. Druk: Drukarnia J.J. Maciejewscy. Adres: ul. Gdańska 1, 06-300 Przasnysz

Wykorzystywanie danych statystycznych oraz przedruki kwartalnika dozwolone wyłącznie za podaniem źródła

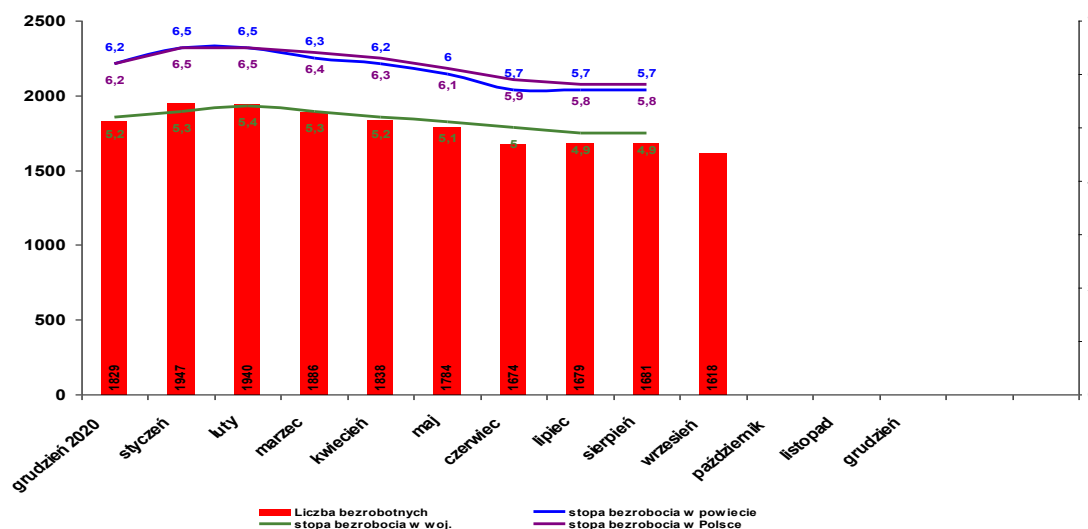
Wszystkie numery Kwartalnika "Mławski Świat Pracy" dostępne są na stronie [mlawa.praca.gov.pl](http://mlawa.praca.gov.pl)

# Rynek pracy w powiecie mławskim

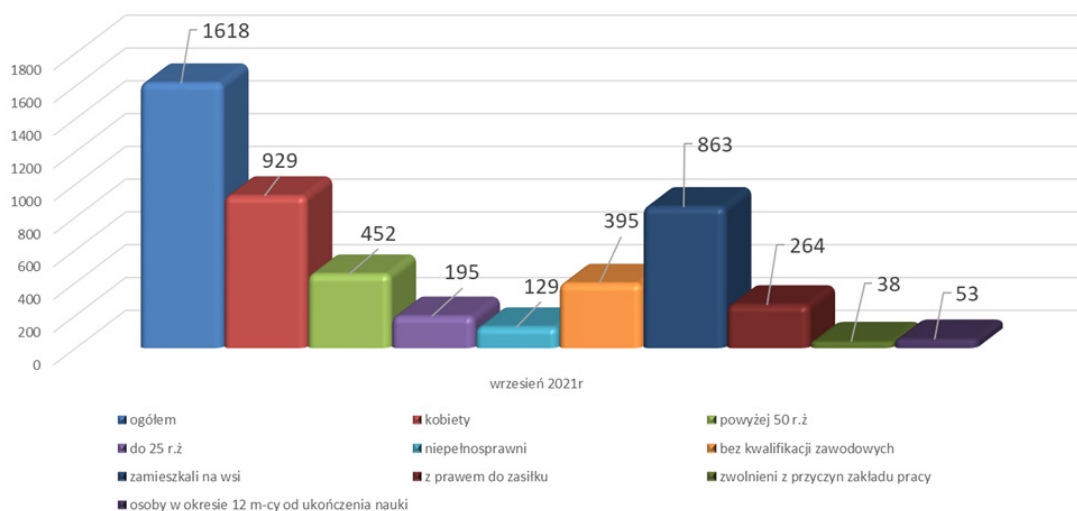
## Struktura osób bezrobotnych na dzień 30 września 2021 roku

Źródło danych: Powiatowy Urząd Pracy w Mławie

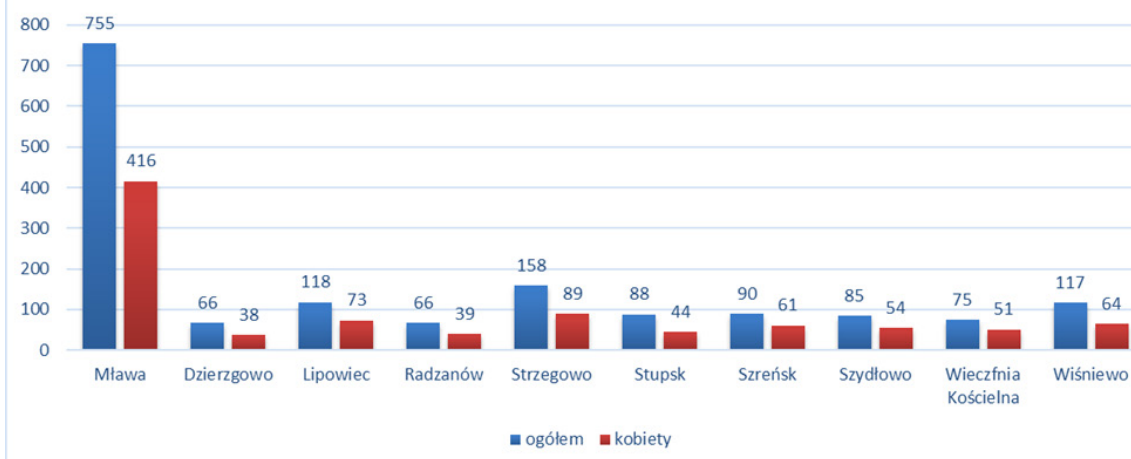
Bezrobocie w powiecie mławskim w 2021 roku



Osoby zarejestrowane znajdujące się w szczególnej sytuacji na rynku pracy - stan 30.09.2021r



Osoby zarejestrowane z podziałem na gminy - stan na 30.09.2021r



Opracowanie: Oktawian Bińkiewicz

# WIRTUALNE TARGI EDUKACYJNE JUŻ TRWAJĄ

Targi edukacyjne to jedna z metod szukania przez uczniów dalszej ścieżki edukacyjnej. Szkoły uczestniczące w targach przedstawiają swoją ofertę, która ma zachęcić uczniów podejmujących dalszą edukację do wyboru tej konkretnej szkoły.

Wirtualne Targi Edukacyjne to nowa forma przedstawienia ofert edukacyjnych szkół, która pojawiła się w wyniku obostrzeń związanych z pandemią. Należy zauważyć, że możliwość wirtualnego przeglądania ww. ofert ma wiele zalet, między innymi: przejrzanie ofert szkół bez pośpiechu w zaciszu domowym, bez konieczności dostosowywania się do miejsca i godziny, pozwalająca zaoszczędzić czas i pieniądze na dojazd. Zainteresowane osoby mogą w każdej chwili i wielokrotnie przyrzeć się ofercie przygotowanej przez szkoły.

Od 28 września 2021 roku na stronie internetowej Powiatowego Urzędu Pracy w Mławie pod linkiem <https://mlawa.praca.gov.pl/wirtualne-targi-edukacyjne/> działa platforma dotycząca możliwości dalszego kształcenia po ukończeniu szkoły podstawowej.



## Wirtualne Targi Edukacyjne 28 września 2021



Jesteś ósmoklasistą, jego rodzicem lub pedagogiem i chciałbyś wiedzieć:

- Jakie szkoły ponadpodstawowe funkcjonują na terenie naszego powiatu?
- Jaki zawód można zdobyć wybierając daną szkołę?
- O jakim profilu wybrać klasę w liceum ogólnokształcącym, aby po latach dostać się na wymarzone studia?
- Jakie zainteresowania można rozwijać w poszczególnych szkołach?



Odpowiedzi na te pytania znajdziesz pod adresem:  
[www.mlawa.praca.gov.pl](http://www.mlawa.praca.gov.pl)

## Zespół Szkół nr 3 w Mławie

**ZESPÓŁ SZKÓŁ NR 3  
IM. MARSZAŁKA JÓZEFA PIŁSUDSKIEGO  
W MŁAWIE**

**"Teperesy"  
Twoja Szkoła**

**Technikum Nr 3**  
- technik elektronik - specjalność multimedia

**III Liceum Ogólnokształcące**  
- klasa turystyczno-dziennikarska  
- klasa sportowa o profilu piłka nożna

**Branżowa Szkoła I stopnia**  
- klasa wielozawodowa

**Branżowa Szkoła II stopnia**  
- technik pojazdów samochodowych

Kontakt:  
Al. Piłsudskiego 33  
06-500 Mława  
tel. 23 654 39 37  
biuro@zsz3mlawa.pl

Obserwuj nas  
[www.facebook.com/zsz3mlawa](http://www.facebook.com/zsz3mlawa)  
[www.zsz3mlawa.pl](http://www.zsz3mlawa.pl)

## Zespół Szkół Nr 1 w Mławie

Zespół Szkół Nr 1 w Mławie prezentacja  
**OSMOKLASISTO...**

DO  
BUDOWLANKI  
JEDEN KROK...  
NIC WIĘCEJ!

Z NAMI ZBUDUJESZ SWOJĄ  
PRZYSZŁOŚĆ!

Obejrzyj w YouTube

## Zespół Szkół nr 2 w Mławie

Zespół Szkół Nr 2 w Mławie prezentuje  
**W  
MŁAWIE**

Obejrzyj w YouTube



## Katolickie Liceum Ogólnokształcące w Mławie



## Liceum Ogólnokształcące w Mławie

•przyjazna atmosfera •zabawa •sport •

•tradycja •nauka •wycieczki •

**REKRUTACJA TRWA**  
zapraszamy od  
17 maja 2021r.

[/l1omlawa/](#) 23 654 37 15  
[lo@mława.poczta.fm](mailto:lo@mława.poczta.fm)  
[mława.educacja.gov.pl/](http://mława.educacja.gov.pl/)

**I Liceum Ogólnokształcące**  
Im. Stanisława Wyspiańskiego w Mławie

**Wysoka zdawalność matur.**  
Szkoła z bogatą tradycją od 1906 roku.  
**Zostań Wypiszczykiem!**

**Oferta edukacyjna na rok szkolny 2021/2022**

**Klasa 1A Prawno - językowa**  
specjalność maturalna: 1 godz. lek. z ACE  
język angielski - 1 godz. lek.  
specjalność ogólna: 1 godz. lek.

**Klasa 1B Politechniczna**  
specjalność maturalna: 1 godz. lek. z ACE  
język angielski - 1 godz. lek.  
specjalność ogólna: 1 godz. lek.

**Klasa 1C Informatyczno - językowa**  
specjalność maturalna: 1 godz. lek. z ACE  
język angielski - 1 godz. lek.  
specjalność ogólna: 1 godz. lek.

**Klasa 1D Biznesowa**  
specjalność maturalna: 1 godz. lek. z ACE  
język angielski - 1 godz. lek.  
specjalność ogólna: 1 godz. lek.

**Klasa 1E Medyczna**  
specjalność maturalna: 1 godz. lek. z ACE  
język angielski - 1 godz. lek.  
specjalność ogólna: 1 godz. lek.

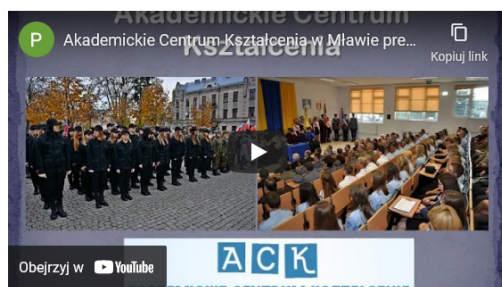
## Zespół Szkół Nr 4 w Mławie



## Liceum Ogólnokształcące w Radzanowie



## Akademickie Centrum Kształcenia w Mławie



Dzięki temu przedsięwzięciu uczniowie szkół podstawowych, ich rodzice, nauczyciele, doradcy zawodowi i pedagodzy w jednym miejscu, mogą zapoznać się z informacjami o tym:

- jakie szkoły ponadpodstawowe funkcjonują na terenie naszego powiatu?
- jaki zawód można zdobyć wybierając daną szkołę?
- o jakim profilu wybrać klasę w liceum ogólnokształcącym, aby po latach dostać się na wymarzone studia?
- jakie zainteresowania można rozwijać w poszczególnych szkołach?

## Liceum Ogólnokształcące w Strzegowie



Z rozmów z młodzieżą i nauczycielami wynika, że takie przedsięwzięcie jest potrzebne i pomocne w lepszym poznaniu szkół funkcjonujących w naszym powiecie oraz w wyborze zawodu i dalszej ścieżki kariery.

W tej formie platforma będzie funkcjonować do końca 2021 roku. W drugim półroczu roku szkolnego 2021/2022 dane zostaną poszerzone o nowe kierunki kształcenia planowane na 2022/2023 rok.

Opracowanie: Beata Jakubowska

# WSPIERAMY PRACODAWCÓW W PROCESIE REKRUTACJI



Wolny rynek wywołał wiele zmian w gospodarce. Pojawiło się zjawisko bezrobocia oraz ciągle zmiany na rynku pracy. Spowodowało to, że osoby które wchodziły w tym czasie na rynek pracy, bądź na nim już były „otrzymywały” różne informacje na temat świata zawodów, dróg kształcenia oraz możliwości wyboru zawodu. W tym czasie w ustawie, na podstawie której działają urzędy pracy, został wprowadzony zapis usługi poradnictwa zawodowego. Jest ono procesem, w którym doradca zawodowy i jego klient wspólnie pracują nad świadomym i samodzielnym podjęciem przez klienta decyzji dotyczącej drogi rozwoju zawodowego oraz dostosowaniem się do wymogów danego rynku pracy.

Ideą poradnictwa zawodowego jest zatem niesienie pomocy oraz dbanie o właściwe wybory klienta w podejmowaniu decyzji zawodowych.

Zapewne każdy z nas wie jak ważną umiejętnością jest podejmowanie właściwych- trafnych decyzji w swoich sprawach zawodowych w tym dotyczących wyboru zawodu. Istotny jest wybór kierunku, poziomu dalszego kształcenia czy doskonalenia się. Bardzo ważny jest także wybór miejsca pracy. Dlatego też obecnie doradca zawodowy świadczący usługę staje się moderatorem kariery i edukacji przez całe życie.

Doradca zawodowy może wspierać zarówno osoby bezrobotne jak i te pracujące. Bezrobotni, którzy są w rejestrze, obejmowani są wsparciem pracujących w urzędzie doradców zawodowych, którzy służą im swoją wiedzą i doświadczeniem już od kilkunastu lat.

Obserwując potrzebę prowadzenia poradnictwa zawodowego chcemy dotrzeć z ofertą wsparcia do wszystkich pracodawców. Wiemy, że często na zgłaszane oferty pracy zamieszczane na portalach internetowych oraz stronach urzędu pracy odpowiadają osoby, które nie spełniają wymagań stawianych kandydatowi na dane stanowisko pracy. W wyniku czego proces rekrutacji staje się dla pracodawcy męczący i czasochłonny. Często nieskuteczny. W tym właśnie zakresie, to jest w procesach rekrutacji oraz kadrowych chcemy wesprzeć Państwa firmy.

Proponujemy następujące formy i zakres usług doradcy zawodowego:

- dobór kandydatów na zgłaszane stanowiska pracy,
- wsparcie w określaniu wymagań dotyczących zgłaszanego stanowiska pracy,
- analizę stanowiska pracy,
- tworzenie profilu wymagań kwalifikacyjnych na zgłaszanym stanowisku,
- opis stanowiska,
- wsparcie w wyłonieniu odpowiedniego kandydata.

Nasza oferta skierowana do Pracodawców dotyczy też wsparcia pracodawcy w rozwoju zawodowym jego pracowników. Usługa doradcy zawodowego polega na wsparciu Pracodawcy między innymi w ustalaniu możliwych ścieżek kształcenia i szkolenia wskazanych przez niego pracownikom. Współpraca ta może owocować na przykład zdobywaniem nowych uprawnień, kompetencji a także jego awansem.

Bazując na wiedzy i doświadczeniu doradców zawodowych oraz posiadanym narzędziom stosowanym w procesach rekrutacji możemy zapewnić naszym Klientom wysoki poziom oferowanych usług wsparcia w procesie rekrutacji. Wspólnie z Pracodawcami oczekującymi wsparcia doradcy zawodowego dokonamy analizy potrzeb personalnych w siedzibie firmy. W sposób szybki i kompetentny zrealizujemy projekt rekrutacyjny lub ustalimy ścieżkę kształcenia pracowników.

Do Państwa dyspozycji na naszej stronie zamieszczone zostały wnioski o pomoc w zakresie doboru kandydatów do pracy lub rozwój zawodowy pracowników. Zainteresowanych pracodawców zapraszamy do kontaktu z doradcą zawodowym Katarzyną Bartosiewicz pod nr telefonu 23 655 19 96 w. 338

Opracowanie: Katarzyna Bartosiewicz



# POŚREDNICTWO PRACY

Pośrednictwo pracy jest jedną z podstawowych usług rynku pracy, realizowaną przez powiatowe urzędy pracy na rzecz poszukujących pracy oraz pracodawców. W ramach pośrednictwa pracy pracodawcy mogą skorzystać z pomocy urzędu w poszukiwaniu pracowników. Mogą uzyskać wsparcie w przygotowaniu oferty pracy, a także jej upowszechnieniu, doborze odpowiednich kandydatów, którzy następnie zostaną skierowani na rozmowę kwalifikacyjną. Na życzenie pracodawcy, w ramach usługi pośrednictwa pracy, urząd organizuje giełdy pracy.



Ostatni rok stanowił dla nas nie lada wyzwanie, jeśli chodzi o organizację działań urzędu, spotkań, konsultacji pracowników z osobami bezrobotnymi i pracodawcami oraz możliwość skorzystania z usług. Ograniczenia związane z pandemią koronawirusa miały ogromny wpływ na nasze podejście do dotychczasowej obsługi, ale nie zmieniły zadań jakie Urząd ma spełniać. Cały czas staramy się, aby dzięki naszemu zaangażowaniu, nasi klienci nie odczuli negatywnych zmian zachodzących w naszym życiu codziennym, tym bardziej na rynku pracy. Wychodząc naprzeciw potrzebom naszych klientów, Powiatowy Urząd Pracy w Mławie wprowadził nowy schemat obsługi. Działania, które wdrożyliśmy zaczynają się już od samego procesu rejestracji osoby bezrobotnej. Na tym etapie nie ma potrzeby fizycznej obecności osoby, co jest w tej chwili bardzo dużym udogodnieniem. Wszelkie sprawy można załatwić nie wychodząc z domu korzystając z profilu zaufanego.

Inaczej mają się sprawy związane z gotowością do podjęcia pracy i aktywizacją osób bezrobotnych. Aktualnie wdrożyliśmy system, który ułatwi osobom znalezienie pracy. Bezrobotni mogą skorzystać ofert pracy i konsultacji w każdej chwili, oczywiście po uprzednim umówieniu się. Zespół składający się z pośredników pracy, doradców zawodowych przygotowany jest do aktywizowania bezrobotnych w trybie pilnym. Przyjęty przez nas schemat pozwala na bardziej efektywną współpracę z osobami, które zawsze w sposób aktywny poszukiwały pracy, a jedynie chwilowa ich sytuacja sprawiła, że pozostają bez pracy. Zgłaszając się do Urzędu Pracy powinno się pamiętać o tym, jakie zadanie ma ów urząd. Nikogo nie powinno dziwić pytanie o sposoby poszukiwania pracy lub preferencje kandydata do danego stanowiska, zważywszy, że rynek pracy jest nadal otwarty i ręk do pracy brakuje. Wszystkie informacje przekazane podczas rozmowy z doradcą klienta, który jest na pierwszej linii kontaktu bezrobotnego z urzędem pozwalają nam określić jakiego wsparcia i jakiej współpracy oczekuje od nas klient. Dzięki tej wiedzy możemy pokierować osobę np. na szkolenie albo staż jeśli posiadane doświadczenie zawodowe lub jego brak, a także wykształcenie nie pozwalają na podjęcie pracy. Oczywiście w pierwszej kolejności bezrobotny ma obowiązek skorzystać z dostępnych ofert pracy i to jest naszym priorytetem, jednakże równie duży nacisk stawiamy na inne formy wsparcia. Skrócona w ten sposób droga otwiera drzwi osobom, które chcą szybko podjąć pracę, przekwalifikować się lub skorzystać ze wsparcia na podjęcie działalności gospodarczej.

Dzięki profesjonalnej obsłudze i szybkiej realizacji ofert, bezrobotni powracają na rynek pracy, a pracodawcy zyskują wykwalifikowanego pracownika. Tak wypracowany model obsługi klienta jest wynikiem naszych obserwacji i zmieniającego się społeczeństwa oraz potrzeb z tych zmian wynikających. Skoordynowane działania wszystkich pracowników urzędu pozwalają nam śmiało twierdzić, że sprościliśmy aktualnym wyzwaniom, jakie niesie ze sobą zmieniający się rynek pracy.

Opracowanie: Monika Majorowska

## JAK PRACA NA EMERYTURZE WYGLĄDA Z PUNKTU WIDZENIA PRACODAWCY? RZECZ O KOSZTACH.

W zależności od rodzaju zawartej umowy pracodawca może w większym lub mniejszym stopniu skorzystać z „ulg” jakie niesie ze sobą zatrudnienie emeryta. Najbardziej odpowiednia i chroniąca interesy pracownika-seniora jest praca na podstawie umowy o pracę. Jednakże w praktyce przeważają umowy cywilnoprawne. Poniżej przedstawiamy koszty pracodawcy w ramach różnych rodzajów zatrudnienia.



### Umowa o pracę:

- takie same związane z ubezpieczeniem społecznym i zdrowotnym, co etat osoby przed wiekiem emerytalnym,
- w przypadku kobiet po 55 roku życia oraz mężczyzn po 60 roku życia pracodawca zostaje zwolniony ze składek na Fundusz Pracy oraz Fundusz Gwarantowanych Świadczeń Pracowniczych,
- pracodawca jest zobowiązany opłacać składki chorobowe i wypadkowe.

### Umowa zlecenie:

- gdy jest jedyną formą zatrudnienia emeryta lub rencisty, wówczas pracodawca jest zobowiązany do opłacania

ubezpieczeń emerytalnych i rentowych, ubezpieczenia wypadkowego oraz ubezpieczenia zdrowotnego. Nie ma obowiązku opłacania ubezpieczenia chorobowego.

- w sytuacji, gdy emeryt lub rencista są zatrudnieni na podstawie innej umowy, z której opłacane są składki ubezpieczeń społecznych od przynajmniej minimalnego wynagrodzenia, wówczas pracodawca opłaca składki na ubezpieczenie zdrowotne za pracownika.

### Umowa o dzieło:

- najbardziej korzystna dla pracodawcy,
- nie rodzi obowiązku odprowadzania składek na ubezpieczenie społeczne, zdrowotne, wypadkowe czy chorobowe,
- pracodawca ma obowiązek odprowadzenia podatku dochodowego od kwoty wynagrodzenia emeryta lub rencisty oraz przekazania pracownikowi PIT-11.

### W jaki sposób emeryt może połączyć świadczenie emerytalne z dalszą aktywnością zawodową?

Chęć dalszej pracy po przekroczeniu 60 lat przez kobiety i 65 przez mężczyzn może prowadzić do dwóch różnych sytuacji:

1. emeryt może w dalszym ciągu kontynuować pracę, ale przy tym zawiesić emeryturę (dzięki czemu świadczenie emerytalne wzrasta);
2. może również przejść na emeryturę (tj. pobierać świadczenie) i jednocześnie kontynuować zatrudnienie. Bez żadnych konsekwencji dorabiać do emerytury można, jeżeli przychód nie jest wyższy niż 70% przeciętnego miesięcznego wynagrodzenia. Jeżeli pensja znajduje się w przedziale 70-130% przeciętnego miesięcznego wynagrodzenia, emerytura zostanie zmniejszona. Natomiast, gdy dochód z pracy emeryta przekroczy 130% przeciętnego miesięcznego wynagrodzenia - ZUS zawiesi wypłatę świadczenia.

Nie obawiając się o zmniejszenie świadczenia emerytalnego bez ograniczeń pracę mogą podejmować:

- osoby z prawem do emerytury częściowej;
- osoby z prawem do renty inwalidy wojennego, z tytułu pobytu w obozie i w miejscach odosobnienia lub renty rodzinnej po tych inwalidach;
- osoby mające prawo do renty inwalidy wojskowego w związku ze służbą wojskową lub renty rodzinnej po żołnierzu, którego śmierć ma związek ze służbą wojskową.

Czy praca na emeryturze się opłaca? Dla emeryta na pewno tak, ponieważ w wielu wypadkach dorabianie do emerytury to jedyny sposób na podwyższenie standardu życia, ale również na pozostanie aktywnym społecznie i zawodowo.

Dobrym rozwiązaniem dla seniorów, którzy chcieliby sobie w niewielkim stopniu dorobić może być działalność nierejestrowana.

Jeżeli chodzi o pracodawców, zawieranie umów o pracę czy zlecenie nie niesie za sobą zbyt wielu profitów. Dlatego większość z przedsiębiorców decyduje się na „zatrudnianie” emerytów na podstawie umowy o dzieło. Przy takim rodzaju umowy jedynym kosztem pozostaje podatek dochodowy od kwoty umówionego wynagrodzenia.

Opracowanie: Anna Czaplicka



# PRACA SEZONOWA W SIECI EURES

EURES (European Employment Services - Europejskie Służby Zatrudnienia) jest siecią współpracy utworzoną przez publiczne służby zatrudnienia. Związki zawodowe i organizacje pracodawców są również jej uczestnikami na zasadzie partnerstwa.

Celem sieci EURES jest ułatwienie swobodnego przepływu pracowników wewnątrz Europejskiego Obszaru Gospodarczego (EOG) (28 członków Unii Europejskiej oraz Norwegia, Liechtenstein i Islandia) oraz Szwajcaria. EURES obejmuje 32 krajów: Austria, Belgia, Bułgaria, Chorwacja, Cypr, Czechy, Dania, Estonia, Finlandia, Francja, Grecja, Hiszpania, Holandia, Irlandia, Islandia, Liechtenstein, Litwa, Luksemburg, Łotwa, Malta, Niemcy, Norwegia, Polska, Portugalia, Rumunia, Słowacja, Słowenia, Szwajcaria, Szwecja, Węgry, Wielka Brytania, Włochy. Usługi EURES są skierowane do osób poszukujących pracy, zainteresowanych wyjazdem do innego kraju w celu podjęcia pracy lub nauki oraz do pracodawców, którzy chcą prowadzić rekrutację pracowników z zagranicy.

W naszym Urzędzie trwa kampania informacyjna nt. pracy sezonowej, którą koordynuje Europejski Urząd ds. Pracy.

Każdego roku do 850 tys. obywateli Unii Europejskiej podejmuje pracę sezonową w innym państwie członkowskim UE/EFTA. Pracownicy sezonowi zatrudnieni za granicą mają dostęp do szerokiego zestawu praw. Głównie z powodu charakteru pracy, która powoduje, że są bardziej narażeni na niepewne warunki życia i pracy. Pandemia COVID-19 pogorszyła sytuację i warunki pracowników sezonowych i narażiła ich na zwiększone ryzyko dla zdrowia. Aby podnieść świadomość pracowników sezonowych i zatrudniających ich pracodawców na temat istniejących praw, obowiązków i usług doradczych, Europejski Urząd ds. Pracy we współpracy z Komisją Europejską, państwami członkowskimi, sieciami unijnymi działającymi w zakresie swobodnego przepływu pracowników oraz partnerami społecznymi rozpoczął kampanię informacyjną nt. pracy sezonowej w UE. Będzie ona trwała do końca października 2021 r.

Praca sezonowa umożliwia:

- zwiększenie dochodów w budżecie rodzinnym
- zdobycie doświadczenia zawodowego
- udoskonalenie umiejętności językowych
- poznanie kultury i obyczajów innego kraju

Warto pamiętać, że do każdego wyjazdu za granicę, także do wyjazdu do pracy sezonowej, należy się przygotować. Decyzja o wyborze oferty pracy sezonowej, jej rodzaju powinna być przemyślana i świadoma, aby uniknąć późniejszych frustracji i kłopotów.

Urząd Pracy w Mławie w ramach kampanii zorganizował w sierpniu i wrześniu br. 2 spotkania informacyjne z cyklu „Bezpieczny Wyjazd – Bezpieczny Powrót” na których doradca EURES z Wojewódzkiego Urzędu Pracy w Warszawie Filia w Ciechanowie – pan Andrzej Śniegocki informował i odpowiadał na pytania uczestników dotyczących pracy sezonowej.

W ramach kampanii do końca października tutejszy Urząd udziela indywidualnych informacji osobom zainteresowanym wyjazdem do pracy sezonowej za granicą.

Blizsze informacje: <https://eures.praca.gov.pl/>

#Rights4AllSeasons

## PRACA SEZONOWA Z EURES

Sezon na prawa zawsze trwa

f i in t

Więcej informacji:  
<https://ec.europa.eu/eures> <https://eures.praca.gov.pl>

#EURESeasonalWorks



Ministerstwo Rodziny i Polityki Społecznej



ELA  
EUROPEAN LABOUR AUTHORITY



Opracowanie: Mariusz Kupiński

# RAZEM MOŻEMY WIĘCEJ

Rozmowa z panią Martą Jaworską, właścicielką firmy „DEKORATORNIA” w Mławie.

Pani Marta przejęła interes rodzinny, który działa od 1995 roku i samodzielnie go prowadzi od 6 lat. Jak mówi: Dekoracje okienne to od lat nasza pasja. Projekty tworzone są zawsze z pełnym zaangażowaniem naszego zespołu. Jesteśmy firmą z wieloletnim doświadczeniem, zajmujemy się szyciem firan, zasłon, rolet rzymskich pod wymiar. Do każdego klienta podchodzimy indywidualnie, między innymi dojeżdżając do każdego na pomiary. Oferowane produkty są szyte w pracowni krawieckiej, która znajduje się na terenie Mławy. Wystawę gotowych wyrobów można znaleźć w punkcie sprzedaży przy ulicy Żwirki 34 w Mławie i na facebooku.

Krawiec to zawód, który o mało nie odszedł do lamusa. Został niemalże wyparty przez masową produkcję ubrań. Dzisiaj coraz częściej i chętniej używana nazwa, głównie przez młodzież, to projektant mody. Jednakże oba te zawody, choć pokrewne, różnią się od siebie. Oba są dla osób kreatywnych, precyzyjnych, starannych, samodzielnych i posiadających wiedzę o tkaninach. Jednakże to krawiec posiada umiejętność szycia, wiedzę o technikach szycia i o projektowaniu. Projektant mody to artysta, zaś krawiec to stylist i usługodawca w jednym, zajmuje się tworzeniem.

Wyniki *Barometru zawodów* w okresie 2017 r. - 2021 r. pokazują, że zawód krawiec i pracownicy produkcji odzieży "jest zawodem deficytowym" na rynku pracy w całej Polsce. Głównym powodem jest dezaktualizacja umiejętności czy zaniechanie szkolnictwa zawodowego. W powiecie mławskim co najmniej od 5 lat także można zaobserwować tą tendencję.

## Proszę opowiedzieć o planach związanych z rozwojem firmy?

*Potwierdzam, zawód krawcowa tak naprawdę zanika i staje się zawodem niszowym. Coraz trudniej znaleźć pracownika, który posiada odpowiednie kwalifikacje do wykonywania tego zawodu. Jeżeli są takie osoby na rynku pracy to są aktywne zawodowo. W tej sytuacji trudno jest myśleć o rozwoju firmy z uwagi na potencjalnych odbiorców moich produktów. Ponieważ wzrost odbiorców wiąże się ze wzrostem produkcji i jednocześnie ze wzrostem zatrudnienia, a jak wspomniałam znalezienie odpowiedniej osoby w naszym powiecie jest prawie nierealne.*

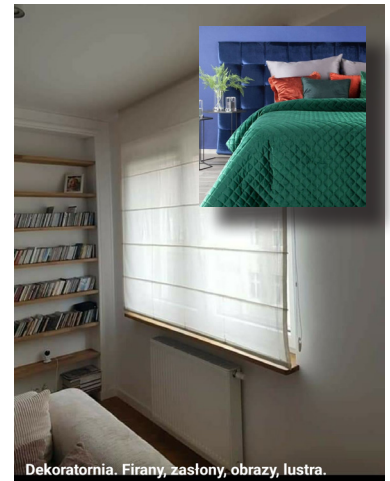
## Jak w Pani firmie wygląda organizacja pracy, co jest szansą na polepszenie jakości pracy?

*W firmie głównie ja zajmuję się sprawami związanymi ze sprzedażą i dystrybucją naszych produktów. W ostatnim czasie zaobserwowałam rosnącą liczbę zamówień co spowodowało, że stało się wręcz nierealne, abym jednocześnie była na miejscu w firmie i u klienta. W związku z tym zaczęłam szukać osoby na stanowisko krawcowa.*

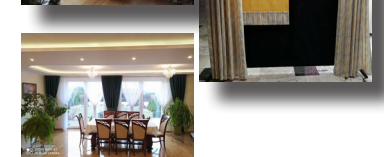
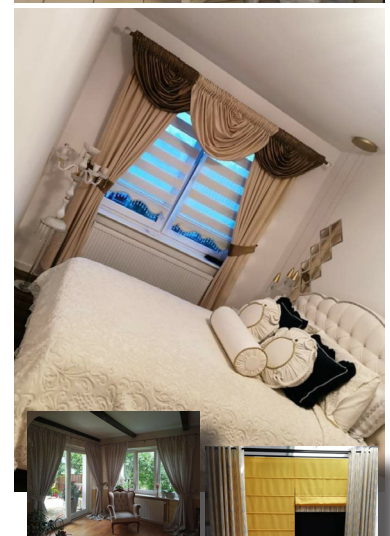
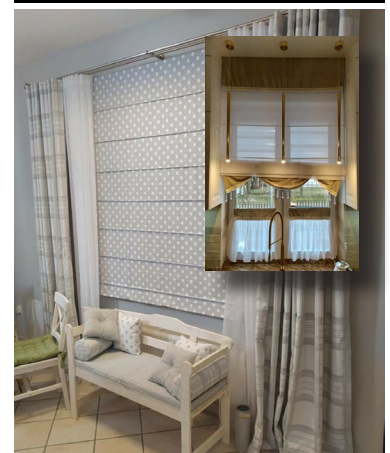
*Przy tej okazji skorzystałam z wsparcia Powiatowego Urzędu Pracy w Mławie. Otrzymałam środki na wyposażenie stanowiska pracy, które pozwoliły mi przystosować i wyposażyć nowe miejsce pracy w odpowiedni sprzęt, który wpłynie na jakość i sprawność naszej pracy.*

## Jak Pani ocenia współpracę z nami?

*Praktycznie od początku swojej działalności korzystam z wsparcia Urzędu Pracy w poszukiwaniu kandydatów do pracy. W 2015 roku zorganizowałam staż na stanowisko dekorator sal weselnych i kościołów, jakiś czas temu zgłosiłam zapotrzebowanie na stanowisko szwaczki. Zawsze współpraca przebiega sprawnie. Jestem poinformowana o sytuacji na rynku pracy, o możliwościach i usługach Urzędu. Moje wątpliwości są zawsze rozwiązane. W mławskim urzędzie pracy spotykam się z profesjonalizmem, otwartością i życzliwością.*



Dekoratornia. Firany, zasłony, obrazy, lustra.



Dziękuję.  
Opracowanie: Anna Czaplicka



# BAROMETR ZAWODÓW

Barometr zawodów to jednoroczna prognoza sytuacji w zawodach, która pokazuje zapotrzebowanie na zawody w każdym z powiatów w Polsce oraz na poziomie województw i kraju.

Wyniki badania wykorzystywane są m.in. przy planowaniu kariery zawodowej (wskazują w jakich zawodach warto się doksztalać, gdyż są najlepsze perspektywy na pracę), przy poszukiwaniu pracy w zawodzie (wskazują jak wygląda sytuacja w poszczególnych powiatach - gdzie może być łatwiej o pracę), do analiz rynku pracy (wskazują trendy w zakresie popytu i podaży pracy). Poniżej przedstawiamy prognozę na rok 2022 w powiecie mławskim.

## Prognoza na rok 2022

Województwo: mazowieckie, Powiat: mławski



### Deficyt poszukujących pracy

betoniarze i zbrojarze  
brukarze  
cieśle i stolarze budowlani  
cukiernicy  
dekarze i blacharze budowlani  
elektrycy, elektromechanicy i elektrycy monterzy  
fryzjerzy  
inspektorzy nadzoru budowlanego  
inżynierowie elektrycy i energetycy  
inżynierowie mechanicy  
kierownicy samochodów ciężarowych i ciągników siodłowych  
kierownicy budowy  
kosmetyczki  
lekarze  
magazynierzy

mechanicy maszyn i urządzeń  
mechanicy pojazdów samochodowych  
monterzy elektroniki  
monterzy instalacji budowlanych  
monterzy maszyn i urządzeń  
murarze i tynkarze  
nauczyciele praktycznej nauki zawodu  
nauczyciele przedmiotów zawodowych  
operatorzy maszyn do produkcji wyrobów z gumy i tworzyw sztucznych  
operatorzy obrabiarek skrawających  
piekarze  
pielęgniarki i położne  
pracownicy ds. budownictwa drogowego i kolejowego  
pracownicy ds. jakości

pracownicy przetwórstwa spożywczego  
pracownicy robót wykończeniowych w budownictwie  
przetwórcy mięsa i ryb  
psycholodzy i psychoterapeuci  
robotnicy budowlani  
robotnicy obróbki drewna i stolarze  
spawacze  
specjaliści ds. organizacji produkcji  
specjaliści elektroniki, automatyki i robotyki  
ślusarze  
technicy mechanicy  
wychowawcy w placówkach oświatowych i opiekuńczych  
zaopatrzeniowcy i dostawcy

### Równowaga popytu i podaży

administratorzy stron internetowych  
agenci ubezpieczeniowi  
akustycy i realizatorzy dźwięku  
analitycy, testerzy i operatorzy systemów teleinformatycznych  
animatory kultury i organizatorzy imprez  
architekci i urbaniści  
architekci krajobrazu  
archiwiści i muzealnicy  
asystenci w edukacji  
bibliotekoznawcy, bibliotekarze i specjaliści informacji naukowej  
biolodzy, biotechnolodzy i diagnosty laboratoryjni  
blacharze i lakiernicy samochodowi  
dentyści  
diagnosty samochodowi  
dziennikarze i redaktorzy  
farmaceuci  
filolodzy i tłumacze  
filozofowie, historycy, politolodzy i kulturoznawcy  
fizjoterapeuci i masażyści  
floryści  
fotografowie  
geodeci i kartografowie  
gospodarze obiektów, portierzy, woźni i dozorczy  
górnicy i operatorzy maszyn i urządzeń wydobywczych  
graficy komputerowi  
instruktorzy nauki jazdy  
instruktorzy rekreacji i sportu  
inżynierowie budownictwa  
inżynierowie chemicy i chemicy  
inżynierowie inżynierii środowiska  
kamieniarze  
kelnerzy i barmani  
kierownicy autobusów  
kierownicy samochodów osobowych  
kierownicy ds. logistyki  
kierownicy ds. produkcji  
kierownicy ds. usług  
kierownicy ds. zarządzania i obsługi biznesu  
kierownicy sprzedaży

kierownicy w instytucjach społecznych i kultury  
krawcy i pracownicy produkcji odzieży  
lakiernicy  
listonosze i kurierzy  
logopedzi i audiofonolodzy  
meteorolodzy, geolodzy, geografowie  
monterzy konstrukcji metalowych  
monterzy okien i szklarzy  
nauczyciele języków obcych i lektorzy  
nauczyciele nauczania początkowego  
nauczyciele przedmiotów ogólnokształcących  
nauczyciele przedszkoli  
nauczyciele szkół specjalnych i oddziałów integracyjnych  
obuwnicy  
ogrodnicy i sadownicy  
operatorzy aparatury medycznej  
operatorzy i mechanicy sprzętu do robót ziemnych  
operatorzy maszyn do produkcji i przetwórstwa papieru  
operatorzy maszyn do produkcji wyrobów cementowych i kamiennych  
operatorzy maszyn do produkcji wyrobów chemicznych  
operatorzy maszyn rolniczych i ogrodniczych  
operatorzy urządzeń dźwigowo-transportowych  
opiekunki dziecięce  
opiekunowie osoby starszej lub niepełnosprawnej  
optycy i pracownicy wytwarzający protezy  
pedagodzy  
plastycy, dekoratorzy wnętrz i konserwatorzy zabytków  
pomocze kuchenne  
pomocze w gospodarstwie domowym  
pozostali specjaliści edukacji  
pracownicy administracyjny i biurowi  
pracownicy biur podróży i obsługi turystycznej  
pracownicy ds. ochrony środowiska i bhp  
pracownicy ds. rachunkowości i księgowości  
pracownicy ds. techniki dentystycznej  
pracownicy fizyczni w produkcji i pracach prostych  
pracownicy myjni, pralni i prasowni  
pracownicy obsługi ruchu szynowego

pracownicy ochrony fizycznej  
pracownicy poczty  
pracownicy poligraficzni  
pracownicy przetwórstwa metali  
pracownicy służb mundurowych  
pracownicy socjalni  
pracownicy sprzedaży internetowej  
pracownicy telefonicznej i elektronicznej obsługi klienta,  
ankieterzy, teleankieterzy  
pracownicy usług pogrzebowych  
pracownicy zajmujący się zwierzętami  
prawnicy  
projektanci i administratorzy baz danych, programiści  
projektanci wzornictwa przemysłowego i operatorzy CAD  
przedstawiciele handlowi  
ratownicy medyczni  
recepjoniści i rejestratorzy  
robotnicy leśni  
robotnicy obróbki skóry  
rolnicy i hodowcy  
rzemieślnicy obróbki szkła i metali szlachetnych  
samodzielnii księgowi  
sekretarki i asystenci  
socjologowie i specjaliści ds. badań społeczno-ekonomicznych  
specjaliści administracji publicznej  
specjaliści ds. finansowych  
specjaliści ds. PR, reklamy, marketingu i sprzedaży  
specjaliści ds. rynku nieruchomości  
specjaliści ds. zarządzania zasobami ludzkimi i rekrutacji  
specjaliści rolnictwa i leśnictwa  
specjaliści telekomunikacji  
spedytorzy i logistycy  
sprzątaczkę i pokojowe  
sprzedawcy i kasjerzy  
szefowie kuchni  
technicy informatycy  
weterynarze  
windykatorzy

### Nadwyżka poszukujących pracy

ekonomiści  
kucharze

specjaliści technologii żywności i żywienia

technicy budownictwa

źródło: <https://barometrzwawodow.pl/>

# WSPARCIE SPOŁECZNO - ZAWODOWE SZANSĄ NA PRZYSZŁOŚĆ

PROJEKT DLA KOBIET  
ZAMIESZKUJĄCYCH GMINY WIEJSKIE POWIATU MŁAWSKIEGO:  
- DZIAŁALNOŚĆ GOSPODARCZA  
LUB  
- STAŻE ZAWODOWE

**BON KOMUNIKACYJNY**

O WARTOŚCI

**600 ZŁ LUB 1 800 ZŁ**

**DLA UCZESTNICZEK PROJEKTU \*\***

**BONUS FIRMOWY**

O WARTOŚCI

**4 200 ZŁ**

**DLA KAŻDEGO PRACODAWCY \***

\* BONUS DLA KAŻDEGO PRACODAWCY, KTÓRY ZATRUDNI STAŻYSTKĘ PO ZAKOŃCZENIU STAŻU NA DŁUŻSZY OKRES NIŻ 4 MIESIĄCE.

\*\* BON DLA UCZESTNICZEK PROJEKTU ZGODNIE Z WYBRANĄ ŚCIEŻKĄ:  
- OSOBY KORZYSTAJĄCE ZE STAŻU ZAWODOWEGO - 1800 ZŁ;  
- OSOBY KORZYSTAJĄCE ZE ŚRODKÓW NA DZIAŁALNOŚĆ GOSPODARCZĄ - 600 ZŁ.

**POWIATOWY URZĄD PRACY W MŁAWIE**

ZAPRASZAMY DO KONTAKTU !!!

PRACODAWCY: Anna Czaplicka - Doradca Klienta Instytucjonalnego  
tel. 789 045 796 lub 23 655 19 96 wew. 318, e-mail: [anna.czaplicka@pup.mlawa.pl](mailto:anna.czaplicka@pup.mlawa.pl)

ZAINTERESOWANE KOBIETY: Ilona Sychocka - Doradca Klienta  
tel. 23 655 19 96 wew. 329, e-mail: [ilonasychocka@pup.mlawa.pl](mailto:ilonasychocka@pup.mlawa.pl)

