



POWIATOWY URZĄD PRACY W MŁAWIE



# Kwartalnik

## Mławski Świat Pracy

Egzemplarz  
bezpłatny  
Październik 2015/11  
ISSN 2300-4002

### WARSZTATY O SPÓŁDZIELCZOŚCI



Oceń swój Urząd Pracy s.5

Sposób na rozwój regionu s.6-7

KONKURS s.11

Biuletyn Informacyjny Powiatowego Urzędu Pracy w Mławie

[www.pup.mlawa.pl](http://www.pup.mlawa.pl)



## Drodzy Czytelnicy!

Oto kolejny numer kwartalnika "Mławski Świat Pracy", do lektury którego gorąco zachęcam. W najnowszym wydaniu tradycyjnie znajdziecie Państwo opracowania na temat naszej pracy.

Chcę zwrócić Państwa uwagę na część artykułów poświęconych realizacji zadań związanych z powstaniem Spółdzielni Socjalnych w Powiecie Mławskim oraz realizacji Programu Aktywizacja i Integracja, który jest świetnym narzędziem motywacyjnym osób długotrwale bezrobotnych.

Czekają Nas zmiany. Z przyjemnością chcę Państwa poinformować, że na początku pierwszego kwartału 2016 roku wszyscy klienci będą obsługiwani już w jednym budynku przy Wyspiańskiego, co z pewnością wpłynie na szybszą i sprawniejszą obsługę. Dokładniejsze informacje znajdziecie Państwo w bieżącym numerze kwartalnika.



[www.pup.mlawa.pl](http://www.pup.mlawa.pl)

*Witold Żurawski*

Dyrektor Powiatowego Urzędu Pracy  
w Mławie

## Spis treści

SŁOWO WSTĘPNE.....	2
SYTUACJA NA LOKALNYM RYNKU PRACY W POWIECIE MŁAWSKIM W 2015 ROKU.....	3
INFORMACJA SYGNALNA O ZAWODACH DEFICYTOWYCH I NADWYŻKOWYCH.....	4
BAROMETR ZAWODÓW. BADANIE SATYSFAKCJI KLIENTA.....	5
SPOSÓB NA ROZWÓJ REGIONU.....	6-7
SPOTKANIA Z PRACODAWCAMI.....	8
"JAK CIĘ WIDZĄ TAK CIĘ PISZĄ" - DRESS CODE.....	9
PROGRAM AKTYWIZACJA I INTEGRACJA (PAI).....	10
SPÓŁDZIELNIA SOCJALNA "RAZEM" - WYWIAD.....	11
KONKURS.....	12

Wydawca: Powiatowy Urząd Pracy w Mławie, ul. Piłsudskiego 43, 06-500 Mława tel. 23 654-39-18

Redaktor prowadzący:

Anna Czaplicka

Materiały do numeru przygotowali: Pracownicy Powiatowego Urzędu Pracy

Adres redakcyjny: Powiatowy Urząd Pracy w Mławie, Centrum Aktywizacji Zawodowej 06-500 Mława ul. Wyspiańskiego 7

tel. 23 655 19-96 [www.pup.mlawa.pl](http://www.pup.mlawa.pl)

Wydawnictwo bezpłatne. Nakład- 500 egz. Druk: Drukarnia J.J. Maciejewscy. Adres: ul. Gdańska 1, 06-300 Przasnysz

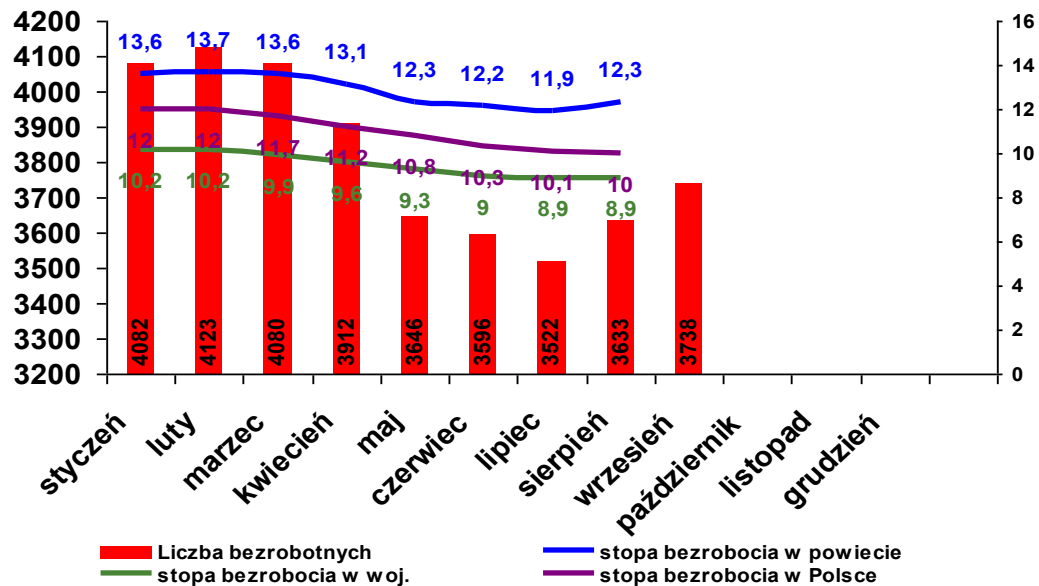
Wykorzystywanie danych statystycznych oraz przedruki kwartalnika dozwolone wyłącznie za podaniem źródła



## Struktura osób bezrobotnych na dzień 30 września 2015 roku

**Rynek pracy w powiecie mławskim**

Źródło danych: Powiatowy Urząd Pracy w Mławie



Osoby zarejestrowane w Powiatowym Urzędzie Pracy w Mławie z podziałem na gminy wg stanu na dzień 30.09.2015r.

Osoby zarejestrowane znajdujące się w szczególnej sytuacji na rynku pracy	Ilość osób ogółem	W tym kobiet
Bezrobotni w wieku powyżej 50 lat	971	398
Bezrobotni w wieku 18-25 lat	702	379
Bezrobotni niepełnosprawni	193	95
Osoby bez kwalifikacji zawodowych	1186	639
Zamieszkali na wsi	2080	1126
Osoby z prawem do zasiłku	522	288
Zwolnieni z przyczyn zakładu pracy	48	20
Osoby w okresie 12 msc. od ukończenia nauki	236	144

Nazwa gminy	Ilość osób ogółem	W tym kobiet
Mława	1657	852
Dzierzgowo	159	70
Lipowiec Kościelny	252	129
Radzanów	136	73
Strzegowo	376	195
Stupsk	233	114
Szreńsk	224	127
Szydłowo	249	148
Wieczfnia Kościelna	193	122
Wiśniewo	267	147
Ogółem	<b>3738</b>	<b>1977</b>

## Informacja sygnałna o zawodach deficytowych i nadwyżkowych

### Ranking zawodów deficytowych i nadwyżkowych

Powiatowy Urząd Pracy w Mławie co pół roku podsumowuje liczbę napływających ofert pracy oraz liczbę i dynamikę bezrobocia w poszczególnych specjalnościach zawodowych. Na tej podstawie powstają rankingi zawodów deficytowych i nadwyżkowych. Ranking zawodów deficytowych i nadwyżkowych pozwala na analizę struktury osób bezrobotnych oraz zgłaszanych wolnych miejsc pracy według zawodów i specjalności, porównuje dane o nowych rejestracjach bezrobotnych z liczbą zgłoszonych wolnych miejsc pracy. Do końca sierpnia publikowana jest informacja sygnałna za I półrocze, a do końca lutego roczny ranking zawodów deficytowych i nadwyżkowych, który oprócz informacji o zawodach zawiera również analizę rynku edukacyjnego oraz analizę lokalnego rynku pracy na podstawie badań kwestionariuszowych przedsiębiorstw.

Powiatowy Urząd Pracy w Mławie realizując zapisy ustawy z dnia 20 kwietnia 2004 r. o promocji zatrudnienia i instytucjach rynku pracy (tj. Dz. U. z 2015 r., poz. 149 z późn. zm.), na podstawie nowej metodologii prowadzenia monitoringu zawodów deficytowych i nadwyżkowych na lokalnym rynku pracy, również przekazał do publicznej wiadomości informację sygnałną, którą przedstawiono poniżej.

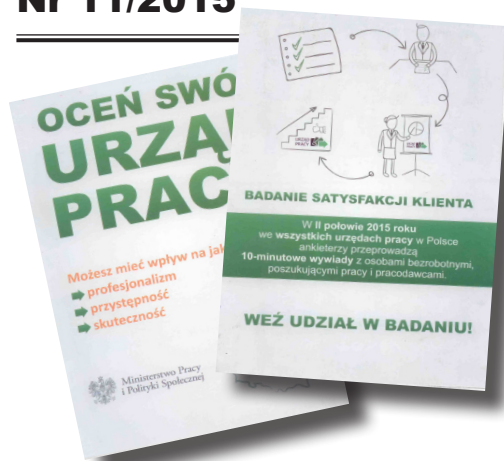
#### Informacja sygnałna dotycząca zawodów deficytowych i nadwyżkowych w powiecie mławskim za I półrocze 2015 r.

Sekcja	Zaklasyfikowanie	Grupa elementarna
DEFICYT	zawód maksymalnie deficytowy	Dyrektorzy generalni i zarządzający
		Operatorzy urządzeń do rejestracji i transmisji obrazu i dźwięku
		Gońcy, bagażowi i pokrewni
	zawód deficytowy	Ustawiacze i operatorzy maszyn do obróbki i produkcji wyrobów z drewna
		Sprzedawcy w stacji paliw
		Asystenci nauczycieli
		Spedytorzy i pokrewni
RÓWNOWAGA	zawód zrównoważony	Robotnicy obróbki kamienia
NADWYŻKA	zawód nadwyżkowy	Kosmetyczki i pokrewni
		Chemicy
		Operatorzy maszyn i urządzeń do produkcji wyrobów spożywczych i pokrewni
	zawód maksymalnie nadwyżkowy	Operatorzy wolnobieżnych maszyn rolniczych i leśnych
		Rękodzielnicy wyrobów z tkanin, skóry i pokrewnych materiałów
		Opiekunowie dziecięcy
		Tynkarze i pokrewni
		Tapicerzy i pokrewni
		Specjaliści do spraw rynku nieruchomości
		Artyści plastycy
		Inżynierowie telekomunikacji

Mianem *zawodu deficytowego* określa się zawód, na który występuje na rynku pracy wyższe zapotrzebowanie niż liczba osób poszukujących pracy w tym zawodzie. Analogicznie, *zawód nadwyżkowy* to taki zawód, na który występuje na rynku pracy mniejsze zapotrzebowanie niż liczba osób poszukujących pracy. *Zawody zrównoważone* natomiast to takie, na które na rynku pracy występuje zapotrzebowanie zbliżone do liczby bezrobotnych w danym zawodzie.

Głównym celem monitoringu jest pokazanie relacji pomiędzy kierunkami kształcenia zawodowego i szkolenia bezrobotnych, a potrzebami rynku pracy. Informacje dotyczące zawodów deficytowych i nadwyżkowych są istotne zarówno przy uruchamianiu nowych kierunków kształcenia w szkołach ponadgimnazjalnych jak i przy podejmowaniu decyzji przez osoby chcące wybrać lub zmienić kwalifikacje zawodowe.

Opracowanie: Grażyna Han



## „Barometr zawodów” i „Satysfakcja klienta powiatowych urzędów pracy” - badania przeprowadzone w II półroczu 2015 roku - prognoza i ocena

Służby zatrudnienia nieustannie podejmują starania, by jak najlepiej i rzetelnie służyć swoim klientom i partnerom rynku pracy.

W celu podniesienia poziomu rzetelności dostarczanych informacji na temat potrzeb rynku pracy w II półroczu 2015 roku w urzędach pracy przeprowadzone zostało badanie o nazwie „Barometr zawodów”.

Jest to działanie zlecone przez Ministerstwo Pracy i Polityki Społecznej, zaś pomysłodawcą i koordynatorem krajowym badania jest Wojewódzki Urząd Pracy w Krakowie. Metodologia badania została wypracowana w Szwecji i Finlandii. Krakowski Urząd Pracy barometr zawodów realizuje w województwie małopolskim już od 2009 roku. Posiada zatem wiedzę i bogate doświadczenie.

### Czym jest „Barometr zawodów”?

Barometr zawodów to krótkookresowa (jednoroczna) prognoza zapotrzebowania na zawody. Jest badaniem jakościowym, w którym prognozuje się zapotrzebowanie na nadchodzący rok. Ponadto jest badaniem prognostycznym, zatem może być wykorzystany do planowania szkoleń, pomaga podejmować decyzje osobom poszukującym pracy, służy promowaniu mobilności zawodowej. Jest też narzędziem, które pozwala usystematyzować wartościową wiedzę na temat zapotrzebowania na zawody posiadaną przez pracowników powiatowych urzędów pracy. Jest niejako uzupełnieniem wiedzy pozyskiwanej przez urzędy pracy w ramach „Monitoringu zawodów deficytowych i nadwyżkowych”.

Barometr zawodów jest efektem prac paneli ekspertów. W toku dyskusji ich uczestnicy podejmują decyzje, do której z trzech kategorii (niedobór, nadmiar, równowaga) przypisać dany zawód.

W Powiatowym Urzędzie Pracy w Mławie badanie to przeprowadzono 14 września 2015 roku. Panel ekspertów składający się z pracowników powiatowego urzędu pracy (Kierownika Referatu Usług Rynku Pracy, doradców zawodowych, pośredników pracy, specjalistów ds. rozwoju zawodowego, Kierownika Referatu Instrumentów Rynku Pracy) oraz współkoordynatora wojewódzkiego – doradcy zawodowego z Ciechanowskiej filii Wojewódzkiego Urzędu Pracy w Warszawie podda ocenie listę 170 zawodów. Efektem dość żywej dyskusji jest wypracowanie informacji w jakich zawodach występuje niedobór

pracowników, w jakich jest ich nadmiar i gdzie występuje równowaga popytu i podaży.

Z wstępnych informacji wynika, że w 2016 roku na terenie powiatu mławskiego pracodawcy najchętniej będą poszukiwać specjalistów - fachowców w zawodach budowlanych (kierowników budów, betoniarzy-zbrojarzy, elektryków, cieśli, spawaczy, hydraulików, ślusarzy, operatorów maszyn i urządzeń wydobywczych, ale też robotników budowlanych). Kolejną dziedziną odczuwającą pewien niedobór pracowników są szeroko pojęte usługi, czy to opiekuńcze (pielęgniarki i położne, opiekunowie osoby starszej i niepełnosprawnej, opiekunki dziecięce), czy też tzw. upiększające (fryzjerzy, instruktorzy rekreacji i sportu – fitness). Na rynku mławskim zaczyna brakować również krawców i pracowników produkcji odzieży, piekarzy, pracowników przetwórstwa spożywczego, mechaników i diagnostów samochodowych, kierowców autobusów i samochodów ciężarowych. Samodzielne księgowi, doradcy finansowi i przedstawiciele handlowi są również w cenie. Pełny raport z badania „Barometru zawodów” nastąpi pod koniec 2015 roku.

Najprawdopodobniej wzorem województwa małopolskiego badanie „Barometr zawodów” stanie się działaniem cyklicznym, wykonywanym corocznie. W I kwartale urzędy pracy na podstawie statystyk zamykających rok poprzedni będą wykonywać „Monitoring zawodów deficytowych i nadwyżkowych”, zaś w IV kwartale będą prognozować na rok następny pochylając się nad „Barometrem zawodów”.

Kolejnym badaniem zleconym do realizacji przez Ministerstwo Pracy i Polityki Społecznej w 2015 roku jest badanie „Satysfakcja klienta powiatowych urzędów pracy”.

Badaniem są objęte wszystkie powiatowe urzędy pracy w Polsce. Koordynatorem wojewódzkim jest Wojewódzki Urząd Pracy w Warszawie, zaś koordynatorem ogólnopolskim - Wojewódzki Urząd Pracy w Lublinie. Celem badania jest ocena jakości obsługi klienta powiatowych urzędów pracy. Respondentami badania są nie tylko osoby bezrobotne i poszukujące pracy, ale również pracodawcy obsługiwani przez PUP. Uzyskane wyniki badania zostaną opublikowane w raporcie pod koniec 2015 roku. Służby zatrudnienia celem dokonania stosownych zmian chcą się dowiedzieć m.in. jakiego wsparcia najczęściej oczekują klienci i jak oceniają dostępność poszczególnych usług.

Opracowanie: Elżbieta Wojciechowska  
Doradca zawodowy CIIPKZ  
Filia WUP w Ciechanowie





## SPOSÓB NA ROZWÓJ REGIONU

Zagadnienia ekonomii społecznej oraz funkcjonowanie spółdzielni społecznych stanowią nowy obszar zainteresowań i działań aktywizacji zawodowej realizowanych przez Powiatowy Urząd Pracy w Mławie. Blisko od roku przybliżamy osobom bezrobotnym oraz przedstawicielom samorządu terytorialnego możliwości płynące z tworzenia i działania spółdzielni społecznych, które przyczyniają się do integracji społecznej i zawodowej osób nieaktywnych w tych płaszczyznach życia.

Artykuły promujące ekonomię społeczną niejednokrotnie publikowane były również na łamach kwartalnika „Mławski Świat Pracy” oraz na stronie internetowej naszego Urzędu ([www.pup.mlawa.pl](http://www.pup.mlawa.pl)).

### KONFERENCJA „EKONOMIA SPOŁECZNA SPOSOBEM NA ROZWÓJ REGIONU”



W ramach promowania idei spółdzielczości w dniu 10 lipca 2015 roku w Sali Konferencyjnej Starostwa Powiatowego w Mławie odbyła się Konferencja pt. „Ekonomia społeczna sposobem na rozwój regionu” zorganizowana przez Starostę Powiatu Mławskiego oraz Dyrektora Powiatowego Urzędu Pracy w Mławie.

W konferencji wzięło udział ponad 60 osób z różnych środowisk związanych z ekonomią społeczną, między innymi przedstawiciele stowarzyszeń i fundacji, Dyrektor Filii Wojewódzkiego Urzędu Pracy w Ciechanowie, Dyrektorzy Powiatowych Urzędów Pracy z Płońska,

Ciechanowa i Żuromina, przedstawiciele Ośrodków Pomocy Społecznych, Powiatowego Centrum Pomocy Rodzinie, jednostek administracji publicznej, przedsiębiorcy oraz przedstawiciele Spółdzielni Społecznych. Konferencję otworzył Starosta Mławski – Włodzimierz Wojnarowski, który w swoim wystąpieniu poparł idee tworzenia spółdzielni społecznych i zaoferował swoją pomoc. Prelegentami byli pracownicy Powiatowego Urzędu Pracy w Mławie, Fundacji Gospodarczej Pro Europa w Toruniu, konsultanci Ośrodka Wspierania Ekonomii Społecznej w Ciechanowie oraz prezesi spółdzielni społecznych osób fizycznych oraz prawnych. W konferencji aktywnie uczestniczyły również osoby bezrobotne, które ukończyły warsztaty z ekonomii społecznej przeprowadzone przez pracowników Powiatowego Urzędu Pracy w Mławie, posiadające swój realny pomysł na funkcjonowanie spółdzielni społecznej. Celem konferencji było upowszechnianie idei spółdzielni społecznych, jako narzędzia aktywizacji zawodowej i społecznej osób bezrobotnych, zachęcenie do stworzenia takich spółdzielni na terenie powiatu mławskiego. Uczestnicy konferencji mieli okazję do nawiązania wielu ciekawych kontaktów oraz współpracy w zakresie ekonomii społecznej. Podczas Konferencji zostały omówione ścieżki tworzenia i prowadzenia spółdzielni społecznych zgodnie z aktualnymi przepisami prawnymi. Przedstawiciele spółdzielni społecznych osób fizycznych oraz prawnych przedstawili swoje przedsiębiorcze działania, dzięki którym prowadzone przez nich spółdzielnie doskonale radzą sobie na rynku biznesowym. Prezesi spółdzielni podzielili się swoimi spostrzeżeniami oraz pomysłami na sukces, promowali także dobre praktyki z funkcjonowania spółdzielni. Omówiono także znaczenie współpracy pomiędzy jednostkami samorządu terytorialnego a spółdzielniami społecznymi, dzięki której spółdzielniom tym o wiele łatwiej jest wystartować z własnym biznesem.

Konferencja była również wydarzeniem podsumowującym i upowszechniającym rezultaty projektu mobilności „Kształcenie i szkolenie osób bezrobotnych przez służby zatrudnienia oraz instytucje szkoleniowe z uwzględnieniem zagadnień ekonomii społecznej” finansowanym przez Komisję Europejską w ramach Programu ERASMUS+ Akcja 1 – Mobilność edukacyjna, którego Beneficjentem jest Powiatowy Urząd Pracy w Mławie. W trakcie prezentacji omówione zostały założenia, cele oraz działania zrealizowane w projekcie, jak również podsumowano osiągnięte rezultaty projektu w obszarze ekonomii społecznej i praktycznego funkcjonowania spółdzielni społecznych, szkoleń i przekwalifikowywania osób bezrobotnych oraz samodoskonalenia uczestników projektu.

Wszyscy uczestnicy konferencji otrzymali materiały promocyjne w postaci biuletynu informacyjnego oraz ulotek zawierających wiadomości o projekcie mobilności zawodowej oraz rezultatów osiągniętych dzięki jego realizacji, opracowane przez uczestników projektu.

Konferencję zakończył Pan Witold Żerański – Dyrektor Powiatowego Urzędu Pracy w Mławie, który podziękował za liczne uczestnictwo w konferencji, w szczególności organizacji z otoczenia ekonomii społecznej. Wyraził również swoją nadzieję, że duże zainteresowanie i przychylność tych instytucji przyczyni się do powstania w tym roku dwóch spółdzielni społecznych.

## WARSZTATY O SPÓŁDZIELCZOŚCI

Celem wspomnianych warsztatów przeprowadzonych w miesiącu lipcu i sierpniu 2015 r. było przybliżenie osobom bezrobotnym zagadnień związanych z prowadzeniem spółdzielni socjalnej, poszukiwanie inspiracji i pomysłów na spółdzielnie socjalne, zasad zakładania i funkcjonowania spółdzielni oraz omówienie źródeł finansowania tych spółdzielni. W warsztatach uczestniczyło 50 osób bezrobotnych. Spośród uczestników warsztatów wstępnie wyłoniono grupy inicjatywne, dla których Powiatowy Urząd Pracy w Mławie zorganizował kolejne warsztaty dotyczące zakładania spółdzielni socjalnych, wspierając w ten sposób powstałą inicjatywę. Grupy inicjatywne, które zdecydują się utworzyć spółdzielnię, mają możliwość otrzymania wsparcia finansowego na jej założenie. Powiatowy Urząd Pracy w Mławie w marcu 2015 r. pozyskał 200 tys. zł ze środków rezerwy Funduszu Pracy na realizację programu dla osób bezrobotnych tworzących spółdzielnie socjalne. Program skierowany jest do osób bezrobotnych, dla których ustalony został II profil pomocy (w uzasadnionych przypadkach również I profil pomocy). Program przewiduje wsparcie finansowe na założenie 2 spółdzielni socjalnych (po 75 tys. zł na spółdzielnię) oraz wsparcie szkoleniowe dla 12 osób dostosowane do profilu spółdzielni. Każdy zainteresowany założeniem spółdzielni może ubiegać się o dofinansowanie w wysokości 15 tys. zł.

Praca w spółdzielni socjalnej spełnia rolę społeczną i ekonomiczną. Spółdzielnie socjalne stwarzają możliwość pracy osobom, które znalazły się w trudnej sytuacji życiowej, niepełnosprawnym i wykluczonym społecznie. Są także szansą na lepszy byt dla osób, które pomimo chęci do pracy i zapału nie potrafiły odnaleźć się na rynku pracy i którzy chcą poprawić swój status społeczny.

Zachęcamy do wspierania naszej inicjatywy oraz życzymy ciekawych pomysłów przyszłym spółdzielcom.



### Z ostatniej chwili!

Do Powiatowego Urzędu Pracy w Mławie wpłynęły 2 wnioski o jednorazowe środki na podjęcie działalności gospodarczej na zasadach spółdzielni socjalnej. Dwanaście osób zostało skierowanych na szkolenie „Założenie i prowadzenie spółdzielni socjalnej. Aspekty praktyczne i warsztatowe”. Szkolenie potrwa do 30.10.2015 r.. Już w listopadzie spółdzielnie socjalne zaczną funkcjonować na terenie naszego powiatu.

Opracowanie: Aleksandra Marek



# Spotkania z pracodawcami

W dniach 15 i 22 września 2015 roku w Centrum Aktywizacji Zawodowej Powiatowego Urzędu Pracy w Mławie przedstawiciele firm powiatu mławskiego wzięli udział w kolejnych spotkaniach branżowych zorganizowanych przez tutaj. Urząd Pracy. W trakcie spotkania pracodawcy usłyszeli informacje na temat dostępnych środków finansowych w 2015 roku ze szczegółowymi

z Krajowego Funduszu Szkoleń - Pracodawcy pozytywnie oceniają współpracę z naszym Urzędem i nadal chcą być informowani o nowych projektach i inicjatywach Powiatowego Urzędu Pracy w Mławie. Uczestników spotkania poinformowano o planowanym spotkaniu, dotyczącym możliwości pozyskania środków z Unii Europejskiej.

Na zakończenie spotkań branżowych praco-



zasadami pomocy w ramach:

- » staży, prac interwencyjnych, refundacji kosztów wyposażenia stanowiska pracy, indywidualnych i grupowych szkoleń osób bezrobotnych pod potrzeby pracodawcy,
- » pośrednictwa pracy, w tym zasady przyjmowania i realizowania niesubsydiowanych ofert pracy,
- » punktów konsultacyjnych dla pracodawców,
- » Krajowego Funduszu Szkoleniowego (KFS)
- » Programów Specjalnych realizowanych przez Powiatowy Urząd Pracy w Mławie.

Prowadzącymi byli: Aldona Zasina - zastępca dyrektora Powiatowego Urzędu Pracy w Mławie, Centrum Aktywizacji Zawodowej i pracownicy.

W trakcie spotkania toczyła się dyskusja, w której przedstawiciele firm poruszali problemy, na jakie napotykają prowadząc swoje działalności gospodarcze. Przedsiębiorcy zadawali też pytania związane z refundacją kosztów doposażenia stanowiska pracy i możliwością skorzystania



dawcom biorącym udział w V Mławskich Targach Pracy wręczono pamiątkowe statuetki. Zaproszono uczestników spotkania do uczestnictwa w kolejnej edycji Targów Pracy, które wstępnie zaplanowano w kwietniu 2016 roku.

Po spotkaniu pracodawcy mieli możliwość skorzystania z indywidualnych porad pracowników Urzędu Pracy.

Opracowanie: Mariusz Kupiński



## „Jak Cię widzą, tak Cię piszą”



Rozmowa kwalifikacyjna jest pierwszym momentem, kiedy pracodawca ma okazję nas zobaczyć. Może wtedy zweryfikować swoje założenia, oczekiwania i wymagania względem nas. Wiele się mówi, aby nie oceniać innego człowieka po wyglądzie, że należy go poznać, aby nie dać się zwieść pozorom. Niestety coraz częściej, to właśnie pierwsze wrażenie tworzy cały wizerunek naszej osoby.

Rola wyglądu zewnętrznego i zachowanie podczas rozmowy kwalifikacyjnej są jednym z najważniejszych aspektów w czasie poszukiwania pracy. Nie tylko posiadane kwalifikacje, ale i wrażenie jakie kandydat zrobi na potencjalnym pracodawcy powstaje już w pierwszych 30 sekundach od momentu spotkania i wpływa na decyzję przyjęcia do pracy. Ludzie wyglądający adekwatnie do czasu i sytuacji, jak również umiający autentycznie prezentować swoją osobę, są postrzegani jako osoby o silnym charakterze, wzbudzające tym samym sympatię i zainteresowanie. Nasz wizerunek to wizytówka mówiąca o nas zanim zdążymy otworzyć usta. Właściwy ubiór to okazywanie szacunku drugiej stronie.

Profesjonalny wygląd to strój zgodny z wytycznymi regulaminu ubioru (dress code), nienaganna fryzura i delikatny makijaż. W pierwszych minutach kontaktu spojrzenie pracodawcy pada przede wszystkim na okolice twarzy i ubiór, dlatego też dużą uwagę należy poświęcić starannej fryzurze i zadbanej skórze oraz odpowiedniemu strojowi. Osoba ubrana w wytarte dżinsy, powyciągany sweter i tenisówki nie reprezentuje się z najlepszej strony i nie sprawi wrażenia osoby rzetelnej, kompetentnej, mimo interesującego CV. Najprostszym sposobem na właściwe zaprezentowanie swojego wyglądu zewnętrznego jest poznanie zasad ubioru jakie panują w danej firmie. Zatem można wykonać telefon do firmy i zapytać jaki "dress code" obowiązuje w firmie. Jeśli nie jest to możliwe, należy wziąć pod uwagę stanowisko, na które się aplikuje oraz profil firmy. Jeśli jest to bank, urząd czy jakiegokolwiek stanowiska związane z obsługą klienta, zadanie jest proste: im bardziej prosto i profesjonalnie, tym lepiej. W takim wypadku garnitur w ciemnym (np. w grafitowym czy granatowym) ko-

lorze, jasna koszula i obowiązkowo ciemniejszy krawat, będą idealne dla mężczyzny. Panie natomiast powinny wybrać garsonkę ze spódnicą długości około kolana lub spodnie na kant, zakryte buty oraz jasną bluzkę z kołnierzykiem. Jeśli aplikuje się na mniej formalne stanowisko, niezwiązane z obsługą klienta, można trochę spuścić z tonu. Panowie mogą wybrać egzemplarz mniej „sztywny”, z lżejszego materiału i w ciekawszym kolorze niż szary czy granat. Panie natomiast mogą wybrać sukienkę czy klasyczną spódnicę i bluzkę, pamiętając jednak cały czas o odpowiedniej długości i dużych dekoltach.

Dowolność zaczyna się dopiero przy stanowiskach związanych z branżą mody lub zajęciami kreatywnymi. Tutaj garnitur i strój biznesowy nie jest wskazany. Można sobie pozwolić na ciekawsze kolory, wzory, a nawet nietypowe kroje, choć cały czas trzeba pamiętać o tym, że chce-



my zostać zapamiętani jako profesjonalni, a nie jak dziwacy.

### Wybierajmy:

- » eleganckie, klasyczne kroje;
- » schludne, czyste ubrania;
- » buty zakrywające palce i pięty;
- » panie: koniecznie rajstopy.

### Zapomnijmy:

- » o sandałach;
- » panie: o wysokich szpilkach; krzyżących dodatkach i reklamówkach zamiast teczek;
- » mocnych perfumach i ostrym makijażu,
- » dużych dekoltach i spódnicach mini;
- » t-shirtach, shortach, bluzach, dresach.

Uniwersalny strój nie istnieje i wszystko zależy od tego dokąd wybieramy się na rozmowę. **Dress code** z reguły sprowadza się do zasady prosto i klasycznie. Zasada minimalizmu jest zasadą najważniejszą do zastosowania w każdym biznesie. Klasyczny strój budzi pewne skojarzenia takie jak powaga, zaufanie, dlatego jest wybierany w firmach i zawodach gdzie ten przekaz jest ważny. Nasz wizerunek przekłada się na wizerunek firmy, którą reprezentujemy i dlatego koniecznym jest, by był spójny. Firmowy dress code to najczęściej lista nakazów i zakazów ubraniowych w miejscu pracy. Jest ściśle związany z branżą, w jakiej działa firma oraz często zawiera odrębne zasady dla różnych stanowisk. W korporacjach o bardziej rygorystycznych zasadach obowiązuje noszenie żakietu ze spódnicą, sukienką czy spodniami. Dozwolone są wyłącznie stonowane kolory kostiumów- grafit, granat,

czarny oraz pastelowe kolory bluzek i koszul noszonych pod nimi. W firmach lub na stanowiskach związanych bezpośrednio z finansami, consultingiem, doradztwem prawnym regulamin jest zwykle swobodniejszy. Można nosić princeski, koszule, bluzki bez żakietu oraz ubrania z drobno tkanej dzianiny. Dopuszczona jest też szersza gama kolorystyczna, jednak bez przesadnej ekstrawagancji.

Ubijając się do pracy, pamiętajmy o słowach Benjamina Franklina: „*Jedź dla własnej przyjemności, ale ubieraj się dla przyjemności innych*”. Niezależnie od tego czy obowiązuje ściśle określony dress code, czy mamy więcej swobody w doborze ubrań, pamiętajmy że w pracy niedopuszczalne są:

- » odkryte ramiona, goły brzuch i plecy,
- » dekolt ukazujący piersi,
- » przezroczyste ubrania,
- » spódnice mini i maxi,
- » zbyt obcisła odzież,
- » sportowe ubrania i buty,
- » sandały i klapki,
- » jasnoniebieski dżins,
- » noszenie tego samego ubrania dzień po dniu.

**Chwila namysłu przed szafą niewiele kosztuje, za to może bardzo zaowocować!**

Opracowanie: Anna Oleszkiewicz

# PROGRAM AKTYWIZACJA I INTEGRACJA

**Podobnie jak w roku ubiegłym Powiatowy Urząd Pracy w Mławie wspólnie z Miejskim Ośrodkiem Pomocy Społecznej w Mławie realizuje Program Aktywizacja i Integracja PAI.**

Program Aktywizacja i Integracja stwarza dodatkowe możliwości aktywizacji osób, które utraciły możliwość podjęcia pracy z powodu długiego okresu przebywania "w bezrobociu", często połączonego z brakiem kwalifikacji, niewystarczającymi kompetencjami i deficytami utrudniającymi funkcjonowanie w środowisku pracy. Znaczna liczba naszych klientów to osoby, które będąc od wielu lat bezrobotne, stają się osobami „uzależnionymi” od świadczeń pomocy społecznej, biernymi i marginalizowanymi społecznie a podejmowane wobec nich działania powinny być nakierowane na przywrócenie ich zdolności do podjęcia pracy. Dlatego też konieczne jest zintegrowanie wysiłków Powiatowego Urzędu Pracy w Mławie oraz Miejskiego Ośrodka Pomocy Społecznej w Mławie, w celu realizacji w partnerstwie działań włączających te osoby do rynku pracy. Program realizowany jest w okresie od 01.10.2015 roku do 30.11.2015 roku.

Celem Programu Aktywizacja i Integracja (PAI) jest pomoc osobom bezrobotnym znajdującym się w trudnej sytuacji na rynku pracy, oddalonych od rynku pracy, z powodu m.in. braku kwalifikacji, odpowiednich kompetencji i innych barier utrudniających funkcjonowanie w środowisku. Program zakłada przywrócenie w/w osób bezrobotnych na rynek pracy, poprzez przygotowanie ich do lepszego radzenia sobie na rynku pracy, utrwalenia pożądanых i potrzebnych na rynku pracy nawyków w celu podjęcia zatrudnienia na otwartym rynku pracy.

Do udziału w PAI zostało skierowanych 10 osób bezrobotnych zamieszkałych w Mławie, dla których został ustalony profil pomocy III, korzystających ze świadczeń pomocy społecznej, w szczególności realizujący kontrakt socjalny, o którym mowa w przepisach o pomocy społecznej.

Program Aktywizacja i Integracja składa się z dwóch bloków:

**I. Aktywizację** zawodową osób bezrobotnych, w formie prac społecznie użytecznych, zorganizowanych przez Powiatowy Urząd Pracy w Mławie oraz Miejski Ośrodek Pomocy Społecznej w Mławie.

**II. Integrację** społeczną osób bezrobotnych, służącą kształtowaniu aktywnej postawy w życiu społecznym i zawodowym. Zadanie to jest realizowane przez Miejski Ośrodek Pomocy Społecznej w Mławie. W ramach tego zadania są prowadzone zajęcia z psychologiem i doradcą zawodowym.

W trakcie grupowych zajęć psychologicznych uczestnicy PAI pracują nad podniesieniem poziomu samooceny, zdobyciem umiejętności radzenia sobie ze stresem i sytuacją trudną, wzrostem asertywności, zmniejszeniem lęku społecznego, a co za tym idzie zwiększeniem szansy na znalezienie i utrzymanie odpowiedniego zatrudnienia.

Podczas zajęć doradca zawodowy omawia znaczenie świadomości własnych umiejętności uczestników, które mogą być wykorzystywane w pracy zawodowej oraz znaczenie mocnych i słabych stron. Pomaga w zrozumieniu związku między indywidualnym obrazem własnej osoby i społecznym uwarunkowaniem wartości oraz uświadomienie sobie, że podlegają one nieustannym zmianom, w poszerzeniu wiedzy na temat zainteresowań, wartości, uzdolnień oraz umiejętności. W trakcie zajęć uczestnicy tworzą własne dokumenty aplikacyjne oraz nabywają umiejętności aktywnego poszukiwania pracy.

Zakłada się, że uczestnicy programu w wyniku udziału w pracach społecznie użytecznych, zajęciach z psychologiem i doradcą zawodowym osiągną następujące rezultaty:

- zwiększą poziom własnych motywacji do podjęcia zatrudnienia,
- zwiększą swoją samodzielność w życiu społeczno – zawodowym w zakresie integracji ze środowiskiem,
- podwyższą poziom kompetencji społecznych tj. skutecznej komunikacji interpersonalnej, asertywności, autoprezentacji, zmienią swoją postawę przekonań i zachowań,
- zwiększą poczucie własnej wartości,
- przygotowani zostaną do samodzielnego poruszania się na rynku pracy, inicjowania kontaktu z pracodawcami.

Opracowanie:  
Beata Jakubowska





# Spółdzielnia Socjalna "Razem"

## 1. Skąd pomysł na stworzenie spółdzielni socjalnej?

Pomysł utworzenia spółdzielni socjalnej narodził się dzięki współpracy PUP w Mławie oraz Fundacji Pro Europa, które to instytucje wychodząc naprzeciw ogólnoeuropejskiemu trendowi, zaczęły realizować projekt stworzenia takich spółdzielni w naszym mieście. Spółdzielnie mają pomagać rozwiązywać bardzo drażliwy temat, jakim jest bezrobocie poprzez wspólną inicjatywę gospodarczą osób pozostających bez pracy. Nasza grupa została wyłoniona na zorganizowanych w tym celu spotkaniach w Powiatowym Urzędzie Pracy w Mławie. Podczas szkoleń i konferencji krystalizował się nasz projekt biznesowy w postaci utworzenia spółdzielni świadczącej usługi opiekuńcze dzieciom, osobom starszym i samotnym wymagającym pomocy.

## 2. Dlaczego właśnie spółdzielnia socjalna, a nie własna firma?

Zakładając spółdzielnię socjalną można skorzystać z wielu preferencyjnych środków, szczególnie przydatnych w chwili uruchamiania tego typu działalności gospodarczej. Można skorzystać z pomocy PUP, darmowej opieki prawnej, czy też nie ponieść kosztów związanych z wpisem do Krajowego Rejestru Sądowego. Ponadto spółdzielnia socjalna jest dobrowolnym zrzeszaniem kilku założycieli (minimum 5) można skorzystać z pomysłowości i energii jej członków, zwiększając tym szansę uzyskania sukcesu w biznesie. Spółdzielnia socjalna jest również miejscem, w którym można nabyć wiele nowych umiejętności i kompetencji. Tworzy specyficzną atmosferę pracy opartą na wzajemnym zaufaniu i dobrej wierze jej członków. Stanowiąc miejsce przyjazne i zachęcające do wspólnej pracy.

## 3. Z czego chcieliby Państwo, aby znana była Spółdzielnia Socjalna Razem w regionie/ województwie/ kraju?

Pragnęlibyśmy, aby nasza spółdzielnia socjalna kojarzyła się ludziom jako firma w pełni profesjonalna i rzetelna, dostarczając swym klientom usług najwyższej jakości. Usługi, które będziemy świadczyć wymagają profesjonalizmu, empatii, troski o innego człowieka, zaangażowania oraz wielkiej cierpliwości. To będzie nasz znak rozpoznawczy. Cierpliwość oraz profesjonalizm. Rozpoznawalność w regionie/województwie/ kraju będzie wówczas, gdy nasze usługi będą szeroko polecane innym klientom.

Rozmowa z Prezesem Andrzejem Więckiewiczem oraz Anną Dymczyk Wiceprezesem Spółdzielni Socjalnej „Razem”. *Dziękuję.*

Opracowanie: Katarzyna Bartosiewicz



**Powiatowy Urząd Pracy w Mławie**  
**Centrum Aktywizacji Zawodowej**  
**już niedługo pod jednym adresem**



Powiatowy Urząd Pracy w Mławie obecnie funkcjonuje w dwóch odległych od siebie o około 3 km siedzibach. W siedzibie przy ulicy Piłsudskiego 43 w Mławie oraz przy ulicy Wyspiańskiego 7 w Mławie. W odniesieniu do zadań wynikających z ustawy z dnia 20 kwietnia 2004 r. o promocji zatrudnienia i instytucjach rynku pracy chcąc usprawnić obsługę osób bezrobotnych i poszukujących pracy oraz pracodawców, a także pracę pracowników tutejszego Urzędu. W miesiącu październiku 2014 r. rozpoczęto inwestycję polegającą na dobudowie budynku przy ulicy Wyspiańskiego do już istniejącego. Rozbudowa ta ma na celu przede wszystkim rozkurczenie pomieszczeń i zlikwidowanie ciasnoty, która ułatwi drogę interesanta, a także pracę pracowników.

Po zakończeniu budowy i oddaniu budynku do użytku (termin planowany jest na IV kwartał bieżącego roku), łączna powierzchnia użytkowa siedziby Powiatowego Urzędu Pracy przy ulicy Wyspiańskiego wyniesie 1 260,29 m<sup>2</sup>. Nowa dobudowana część o wysokości 10,83 m składa się z parteru oraz 2 pięter. Komunikację zapewnia wewnętrzna klatka schodowa z wbudowaną windą łączącą wszystkie kondygnacje od strony północnej. W części głównej budynku na parterze usytuowano Recepcję. Tu będzie można zasięgnąć pierwszych niezbędnych informacji, złożyć dokumenty, otrzymać niezbędne druki i formularze. Dalej przechodzimy do głównej poczekalni, z której mamy dostęp do 3 punktów, w których odbywać się będzie rejestracja osób bezrobotnych i poszukujących pracy, jak również do Sali Operacyjnej, gdzie zlokalizowano 7 stanowisk obsługi przez doradców klienta. Tutaj otrzymamy wszystkie niezbędne informacje nt. aktualnych ofert pracy, aktywizacji zawodowej oraz innych dostępnych usług rynku

pracy. Na I piętrze budynku oprócz sekretariatu wraz z Gabinetem Dyrektora i Zastępcy Dyrektora PUP usytuowana będzie komórka realizująca zadania z zakresu instrumentów rynku pracy i szkolenia oraz komórka finansowo – księgową Urzędu. Na II piętrze budynku znajdują się duże, przestrzenne sale do prowadzenia zajęć z zakresu poradnictwa zawodowego, które pozwolą w bardzo profesjonalny sposób realizować zadania w tym zakresie. W części dotychczas użytkowanej na poziomie parteru zostanie usytuowane funkcjonalne Archiwum Zakładowe, punkty obsługujące ubezpieczenia oraz przyznawanie świadczeń dla osób bezrobotnych. Na poziomie I piętra znajdą się Pośrednicy instytucjonalni z funkcjonalnym pomieszczeniem, w którym organizowane będą nabory, Giełdy Pracy. Na poziomie parteru i I piętra jest połączenie komunikacji wewnętrznej z sąsiednim budynkiem – obecnie Centrum Aktywizacji Zawodowej.

Budynek architektonicznie stanowi atrakcyjne wizualnie uzupełnienie istniejącej zabudowy. Charakter obiektu użyteczności publicznej podkreślony został nowoczesnym rozwiązaniem elewacji frontowej od strony północnej – od ul. Wyspiańskiego. Powyższe działania skierowane są na usprawnienie komunikacji i obsługi klienta, która zwiększy się o ponad ¼ powierzchni użytkowej. Pozwoli to rozwiązać problemy lokalowe Urzędu i wpłynie na podniesienie jakości usług świadczonych na rzecz bezrobotnych, poszukujących pracy oraz pracodawców, co jest głównym celem działań Urzędu. Ponadto tym samym zaoszczędzi czas klientów Powiatowego Urzędu Pracy w Mławie.

Opracowanie: Beata Ossowska

## NAGRADZAMY ZA WIEDZĘ

**1** Ile wynosi stopa bezrobocia w powiecie mławskim według stanu na dzień 31.08.2015 roku?

- a) 12,3%
- b) 16%
- c) 10%

**2** Kto jest zobowiązany do zgłoszenia podjęcia zatrudnienia?

- a) Pracodawca
- b) Bezrobotny
- c) Pracodawca i bezrobotny

**3** Po której nieuzasadnionej odmowie podjęcia pracy osoba zarejestrowana traci status bezrobotnego?

- a) Po pierwszej
- b) Po drugiej
- c) Po trzeciej

**4** Podstawowy dokument niezbędny przy ubieganiu się o pracę to?

- a) Życiorys zawodowy - C.V.
- b) Ogłoszenie
- c) Podanie

*Zapraszamy do udziału*



### REGULAMIN KONKURSU

- 1) Rozwiązania prosimy przesłać na adres: [caz@pup.mlawa.pl](mailto:caz@pup.mlawa.pl) do dnia 15.11.2015r. w tytule wpisując „Kwartalnik 11/2015”.
- 2) Odpowiedzi powinny być formatu 1a, 2b, 3c, itp., gdzie cyfra to numer pytania, litera – odpowiedź.
- 3) Zgłoszenia powinny zawierać imię i nazwisko oraz numer telefonu.
- 4) Na pierwszych 10 osób, które udzielą poprawnych odpowiedzi na wszystkie konkursowe pytania czekają nagrody niespodzianki.
- 5) Zwycięzców o wygranej poinformujemy telefonicznie, a poprawne odpowiedzi wraz z listą laureatów konkursu opublikujemy w kolejnym numerze kwartalnika oraz stronie internetowej Powiatowego Urzędu Pracy w Mławie Centrum Aktywizacji Zawodowej [www.pup.mlawa.pl](http://www.pup.mlawa.pl)
- 6) Niniejszy konkurs nie jest „grą losową” w rozumieniu ustawy z 19 listopada 2009r. o grach hazardowych (Dz. U. Nr 201, poz. 1540, z późn.zm.)
- 7) W konkursie nie mogą brać udziału pracownicy Powiatowego Urzędu Pracy w Mławie Centrum Aktywizacji Zawodowej, a także członkowie ich najbliższych rodzin (współmałżonkowie, dzieci, rodzice, rodzeństwo)
- 8) Udział w konkursie jest równoważny z akceptacją niniejszego regulaminu.