



CENTRUM
AKTYWIZACJI
ZAWODOWEJ



**SPRAWOZDANIE Z DZIAŁALNOŚCI
POWIATOWEGO URZĘDU PRACY
W LUBLINIE
ZA ROK 2015**

Spis treści:

I. Wstęp	4
II. Struktura bezrobocia.....	5
Bezrobotni według czasu pozostawania bez pracy	7
Bezrobotni według wykształcenia	8
Bezrobotni według stażu pracy	9
Bezrobotni według wieku	10
Bezrobocie w gminach.....	11
Osoby bezrobotne wg miejsca zarejestrowania	13
III. Działania Centrum Aktywizacji Zawodowej	13
<i>Prace interwencyjne</i>	18
<i>Roboty publiczne</i>	19
<i>Wyposażenie lub doposażenie stanowiska pracy</i>	19
<i>Stáže zawodowe</i>	20
<i>Bon stażowy</i>	22
<i>Dofinansowanie wynagrodzenia do zatrudnienia bezrobotnego powyżej 50 roku życia</i>	22
<i>Świadczenie aktywizacyjne</i>	23
<i>Jednorazowe środki na podjęcie działalności gospodarczej</i>	24
<i>Bon na zasiedlenie</i>	24
<i>Prace społecznie użyteczne</i>	25
<i>Program Aktywizacja i Integracja</i>	25
<i>Program Regionalny „Ludzie młodzi” – program aktywizacji osób bezrobotnych do 30 roku życia zamieszkałych na obszarach wiejskich</i>	26
III b. Usługi rynku pracy	29
<i>Szkolenia</i>	29
<i>Bon szkoleniowy</i>	36

<i>Krajowy Fundusz Szkoleniowy</i>	37
<i>Studia podyplomowe</i>	37
<i>Pośrednictwo Pracy</i>	38
<i>Poradnictwo zawodowe</i>	41
III c. Projekty współfinansowane w ramach EFS	43
1. „ <i>PI Staż z mentorem Twoim wyborem</i> ”	44
2. „ <i>PI Indywidualny koszyk świadczeń 50+ - model trójsektorowej współpracy w zakresie rynku pracy</i> ”	48
3. „ <i>SCHEMATOM STOP! Wspólne działania instytucji pomocy społecznej i instytucji rynku pracy - pilotaż</i> ”	49
4. „ <i>Outplacement dla oświaty</i> ”	51
5. „ <i>Aktywizacja osób młodych pozostających bez pracy w powiecie lubelskim (I)</i> ”	52
6. „ <i>Inkluzyjny rynek pracy w Powiecie Lubelskim</i> ”	53
7. „ <i>Dotacje na biznes w Powiecie Lubelskim</i> ”	55
8. „ <i>Startuj z nami po sukces zawodowy</i> ”	57
9. „ <i>Aktywny rynek pracy w powiecie lubelskim</i> ”	58
10. „ <i>Polsko - włoski pakt na rzecz wsparcia długotrwale bezrobotnych</i> ”	59
11. „ <i>Rynek pracy dla grup defaworyzowanych</i> ”	60
12. „ <i>PI Nowa droga – innowacyjny model współpracy z przedsiębiorstwami w zakresie aktywizacji zawodowej i społecznej młodocianych więźniów</i> ”	61
13. „ <i>Przyjaźni, profesjonalni, skuteczni</i> ”	62
14. „ <i>Młodzi mają szansę</i> ”	64
IV. Inne działania podejmowane przez Powiatowy Urząd Pracy w Lublinie w 2015 roku	65
V. Planowane cele i działania na 2016 rok.	68

I. Wstęp

Działania Powiatowego Urzędu Pracy w Lublinie w 2015 roku to czas intensywnego wysiłku skupionego na wdrażaniu i realizacji działań wynikających z ustawy. Zakończyliśmy realizację dwóch dużych projektów innowacyjnych, dzięki którym zostały wypracowane i upowszechnione nowe narzędzia pracy dla pośredników pracy i doradców zawodowych, których szczegóły zawarte są w opracowanych podręcznikach.

Nasze wypracowane i zrealizowane z partnerami projekty, zyskały powszechne zainteresowanie i uwagę, czego wyrazem były wystąpienia Dyrektora PUP w Lublinie na konferencjach organizowanych przez Ministerstwo Pracy i Polityki Społecznej.

Nawiązaliśmy i zacieśniliśmy współpracę z instytucjami integracji i pomocy społecznej, tworząc tym samym system współpracy i wsparcie dla wspólnych interesariuszy.

W 2015 r. podobnie jak w latach ubiegłych PUP w Lublinie stawiał sobie za główny cel przeciwdziałanie bezrobociu w Powiecie Lubelskim, m.in. poprzez udzielanie pomocy w znalezieniu lub utrzymaniu zatrudnienia, wspieranie pracodawców w pozyskiwaniu odpowiednio wykwalifikowanych pracowników, a także wzmocnienie postaw przedsiębiorczości. Podejmowaliśmy wiele nowych wyzwań mających na celu dopasowanie zasobów pracy do zmieniającej się sytuacji na rynku pracy.

Rok 2015 był kontynuacją wielu przedsięwzięć, które służyły tworzeniu miejsc pracy i aktywizacji zawodowej osób bezrobotnych i poszukujących pracy. Opracowaliśmy też programy ułatwiające powrót na rynek pracy osób znajdujących się w szczególnej sytuacji na rynku pracy, starając się by miały charakter kompleksowy, nie zapominając o wsparciu przedsiębiorców i pracodawców .

Rozpoczęto realizację takich projektów i programów jak:

- *Projekt „Aktywizacja osób młodych i bezrobotnych pozostających bez pracy w powiecie lubelskim II”*
- *Projekt „Inkluzyjny rynek pracy w Powiecie Lubelskim”*
- *Projekt „Dotacje na biznes w Powiecie Lubelskim”*

- *Projekt „Staruj z nami po sukces zawodowy”*
- *Program Regionalny „Ludzie Młodzi”*

W oparciu o środki Funduszu Pracy jak i pozyskane w ramach EFS bezrobotni korzystali z aktywnych form wsparcia.

Kontynuowano współpracę z pracodawcami, szkołami, instytucjami i innymi partnerami rynku pracy w celu intensyfikacji działań Powiatowego Urzędu Pracy w Lublinie na rzecz łagodzenia skutków bezrobocia .

Cieszy nas bardzo fakt, że działalność naszego urzędu została doceniona, czego wyrazem było uhonorowanie medalem PRO PUBLICO BONO („dla dobra publicznego”) Pani Grażyny Gwiazdy - Dyrektora Powiatowego Urzędu Pracy w Lublinie z rąk Pana Jacka Męciny – Wiceministra Pracy i Polityki Społecznej, za wybitne zasługi w zakresie działalności na rzecz rynku pracy.

II. Struktura bezrobocia

Liczba bezrobotnych zarejestrowanych na koniec grudnia 2015

Kraj	- 1 563,3 tys.
Województwo lubelskie	- 107 895 osoby
Powiat lubelski ziemski	- 5624 osoby

Stopa bezrobocia na koniec grudnia 2015

Kraj	- 9,8%
Województwo lubelskie	- 11,7%
Powiat lubelski ziemski	- 10,1%

Strukturę bezrobocia rejestrowanego w Powiatowym Urzędzie Pracy w Lublinie w roku 2015 przedstawia poniższa tabela.

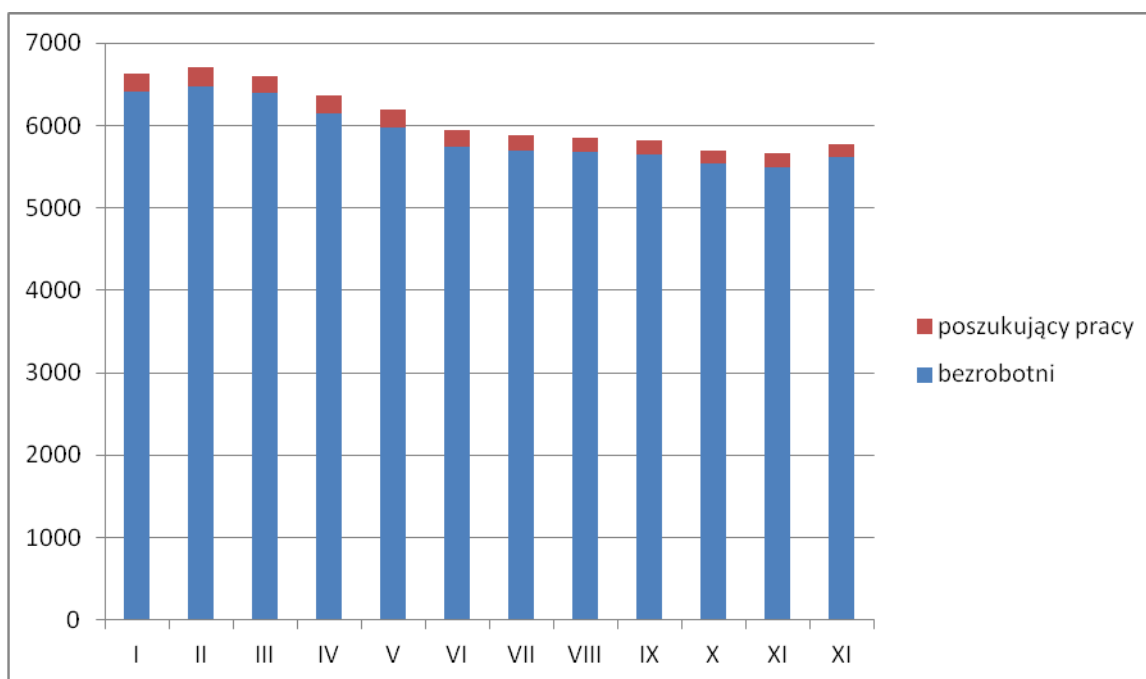
Tabela nr 1. Struktura i stopa bezrobocia

m-c	Ogółem	Kobiety	Prawo do zasiłku	Wg czasu zarejestrowania w m-cach						Stopa
				do 1	1-3	3-6	6-12	12-24	pow.24	
XII 2014	6172	2831	513	741	1017	826	891	1055	1642	11,2 %
I 2015	6409	2883	627	-	-	-	-	-	-	11,6%
II 2015	6479	2900	654	-	-	-	-	-	-	11,7%
III 2015	6390	2861	632	560	1147	1132	868	999	1684	11,5%
IV 2015	6149	2784	580	-	-	-	-	-	-	11,2%
V 2015	5975	2731	569	-	-	-	-	-	-	10,9%
VI 2015	5742	2670	521	473	799	947	1038	895	1590	10,5%
VII 2015	5696	2733	510	-	-	-	-	-	-	10,4%
VIII 2015	5673	2771	485	-	-	-	-	-	-	10,4%
IX 2015	5641	2744	470	650	892	742	1011	830	1516	10,1%
X 2015	5533	2670	458	-	-	-	-	-	-	10%
XI 2015	5493	2673	443	-	-	-	-	-	-	9,9%
XII 2015	5624	2678	465	750	956	839	827	807	1445	10,1%

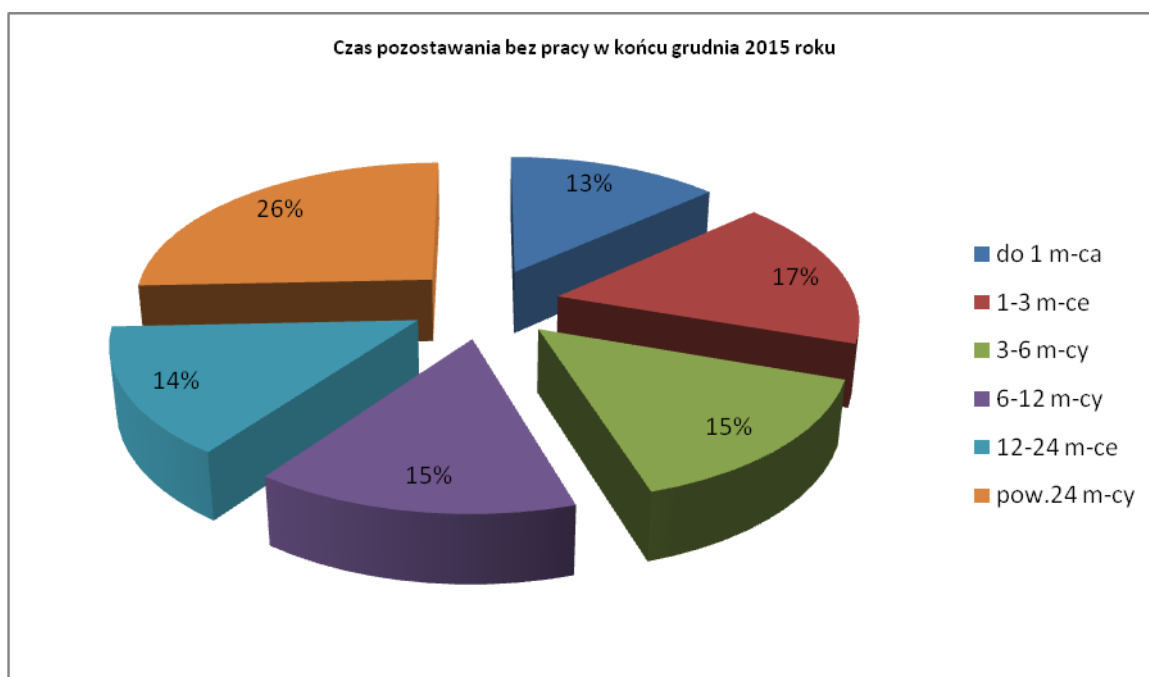
Źródło: Opracowanie własne na podstawie sprawozdań MPiPS-01

Porównując koniec roku 2015 do końca roku 2014 charakterystyczny jest spadek zarówno liczby osób bezrobotnych (548 osób w stosunku do grudnia 2014 r.) oraz stopy bezrobocia o 1,1 punkta procentowego.

Osoby figurujące w rejestrze PUP Lublin na przestrzeni 2015 roku



Bezrobotni według czasu pozostawania bez pracy



Największy udział wśród osób bezrobotnych mają osoby długotrwale bezrobotne powyżej 24 miesięcy - 26% ogółu (spadek o 2% w stosunku do 2014 r). Zmniejszeniu uległ również udział osób długotrwale bezrobotnych zarejestrowanych w przedziale 12-24 miesiące z 17% do 14%,

co w konsekwencji dało spadek udziału osób długotrwale bezrobotnych wśród ogółu bezrobotnych z 45% do 40%.

Bezrobotni według wykształcenia

Tabela. Bezrobotni wg poziomu wykształcenia

Poziom wykształcenia	Grudzień 2014	Grudzień 2015
wyższe	833	861
policealne i średnie zawodowe	1692	1487
średnie ogólnokształcące	646	581
zasadnicze zawodowe	1598	1366
gimnazjalne i poniżej	1403	1329
Razem	6172	5624

Źródło: Opracowanie własne na podstawie sprawozdań MPiPS-01



Największy udział mają osoby bezrobotne z wykształceniem policealnym i średnim

zawodowym. W stosunku do analogicznego okresu roku 2014 udział osób w tej kategorii nie uległ zmianie i wynosi 27%. Odnotowano negatywne dla rynku pracy zjawisko zmniejszenia liczby osób z wykształceniem zasadniczym zawodowym z 26% do 24% oraz wzrost udziału liczby osób z wykształceniem gimnazjalnym i niższym z 23% do 24%.

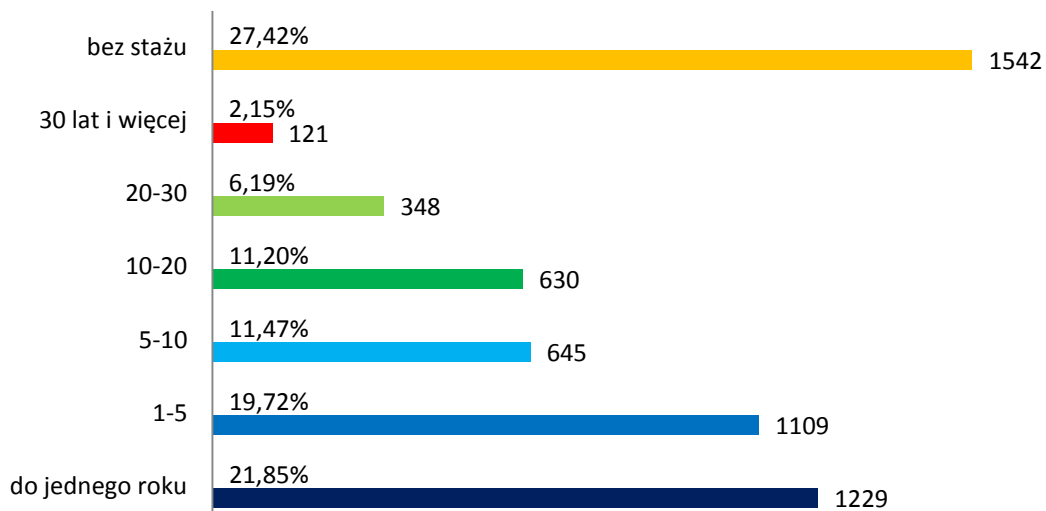
Bezrobotni według stażu pracy
Tabela. Bezrobotni wg stażu pracy

Staż pracy ogółem (w latach)	Grudzień 2014	Grudzień 2015
bez stażu	1781	1542
do 1 roku	1259	1229
1 – 5	1253	1109
5 – 10	712	645
10 – 20	664	630
20 – 30	367	348
30 lat i więcej	136	121
Razem	6172	5624

Źródło: Opracowanie własne na podstawie sprawozdań MPiPS-01

Zaobserwowano pozytywne zjawisko spadku udziału osób bezrobotnych bez stażu pracy z 28,86% do 27% oraz wzrost liczby osób ze stażem pracy do 1 roku z 20,40% do 21,85%. Jest to spowodowane m.in. prowadzonymi przez urząd negocjacjami z pracodawcami zmierzającymi do zapewnienia zatrudnienia lub wydłużenia jego okresu po stażu i szkoleniach oraz subsydiowanych formach zatrudnienia. W wyniku tego osoby bezrobotne miały możliwość wejścia na rynek pracy i zdobycia doświadczenia zawodowego chociaż poprzez krótkotrwałe zatrudnienie.

Staż pracy - stan na koniec grudnia 2015

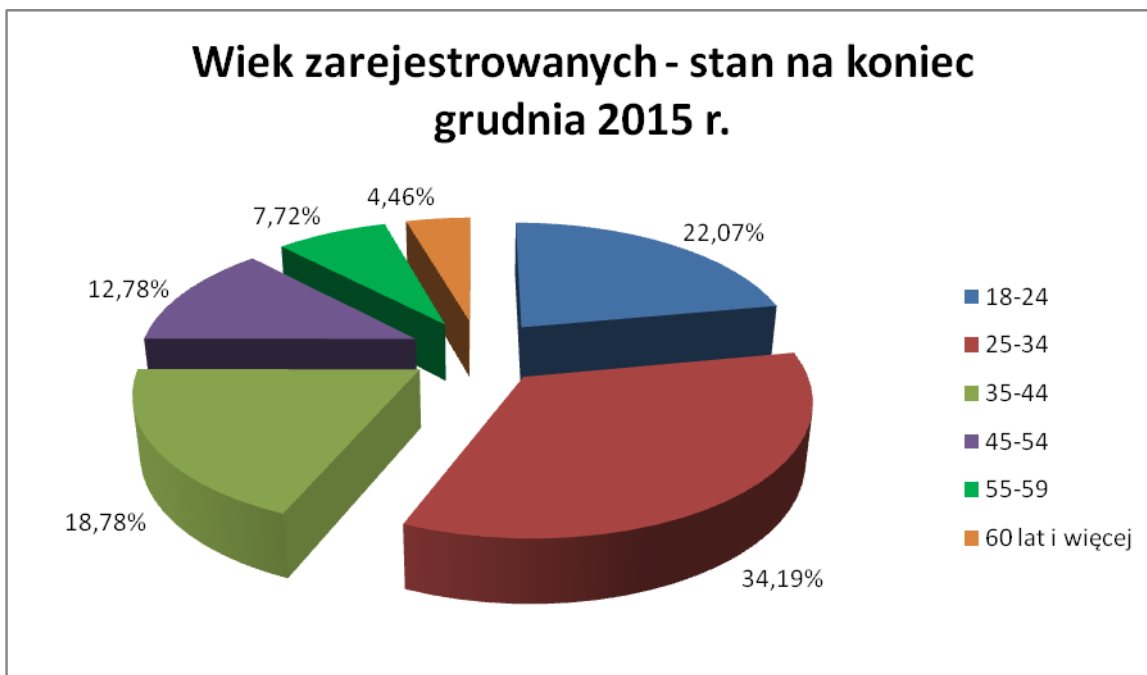


Bezrobotni według wieku

Tabela. Bezrobotni wg wieku

Grupy wiekowe	Grudzień	Grudzień
	2014	2015
18 – 24	1449	1241
25 – 34	2123	1923
35 – 44	1177	1056
45 – 54	772	719
55 - 59	450	434
60 lat i więcej	201	251
Razem	6172	5624

Źródło: Opracowanie własne na podstawie sprawozdań MPiPS-01



Osoby młode mają największy udział wśród osób bezrobotnych: bezrobotni zarejestrowani w przedziale wieku 18-34 lata stanowią ponad połowę (56,26%) ogólnej liczby osób bezrobotnych. Choć odnotowano spadek o 2,74% w stosunku do 2014 r. jest on w dalszym ciągu niezadawalający i wymaga podejmowania ponadstandardowych działań zmierzających do zmiany tego stanu rzeczy.

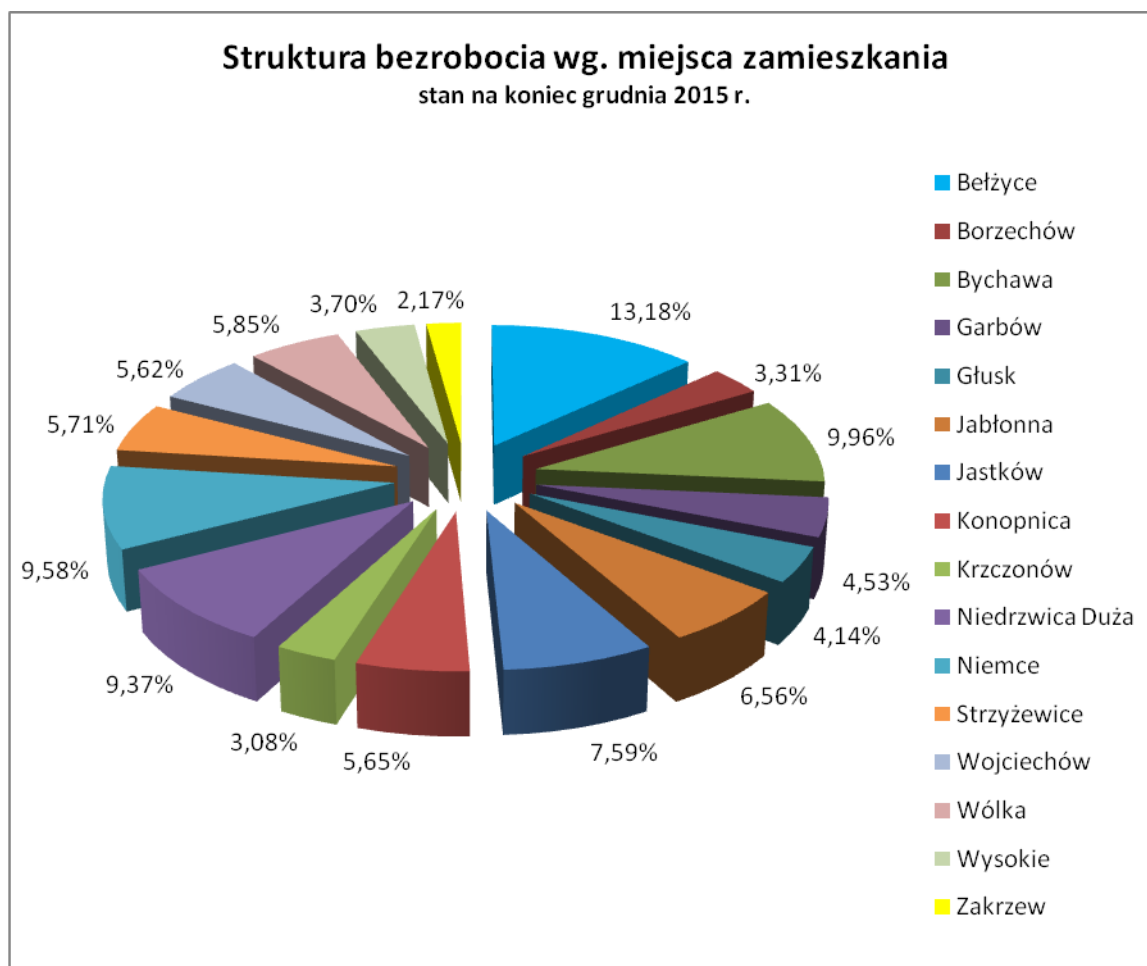
Bezrobocie w gminach

Tabela. Bezrobocie w gminach w okresie XII 2014 – XII 2015 (kwartalnie)

Gmina	Grudzień 2014	Marzec 2015	Czerwiec 2015	Wrzesień 2015	Grudzień 2015
BELŻYCE	762	803	732	732	741
BORZECZÓW	162	157	157	166	186
BYCHAWA	613	606	516	496	560
GARBÓW	337	341	297	281	255
GŁUSK	275	299	276	276	233
JABŁONNA	366	376	347	345	369
JASTKÓW	493	480	426	449	427

KONOPNICA	385	404	366	343	318
KRZCZONÓW	171	176	167	162	173
NIEDRZWICA DUŻA	561	594	530	516	527
NIEMCE	668	718	637	609	539
STRZYŻEWICE	362	382	310	297	321
WOJCIECHÓW	309	321	307	302	316
WÓLKA	387	404	360	346	329
WYSOKIE	208	205	195	204	208
ZAKRZEW	113	124	119	117	122
OGÓLEM	6172	6390	5742	5641	5624

Źródło: Opracowanie własne na podstawie sprawozdań MPiPS-01



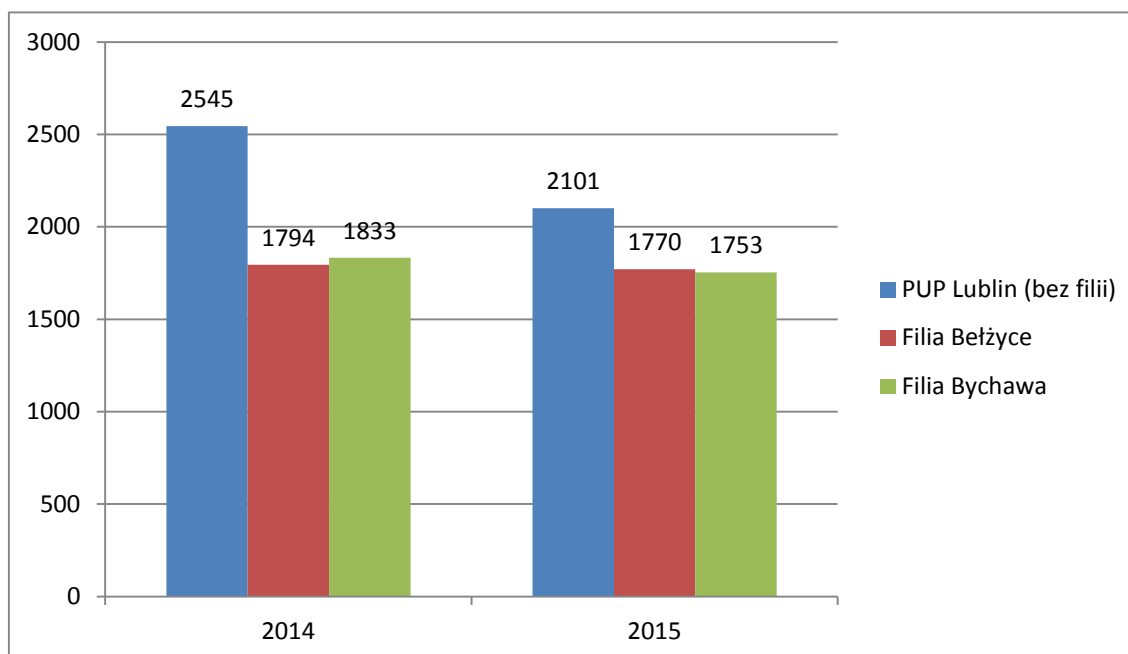
Osoby bezrobotne wg miejsca zarejestrowania

Tabela. Bezrobotni zarejestrowani według właściwości terytorialnej

	Grudzień 2014		Grudzień 2015	
	Liczba	%	Liczba	%
PUP Lublin (bez Filii)	2545	41,2%	2101	37,3%
Filia w Bełżycach	1794	29,1%	1770	31,5%
Filia w Bychawie	1833	29,7%	1753	31,2%
Razem	6172	100 %	5624	100 %

Źródło: Opracowanie własne na podstawie sprawozdań MPiPS-01

Wykres: Struktura bezrobocia z podziałem na filie



III. Działania Centrum Aktywizacji Zawodowej

W 2015 roku Powiatowy Urząd Pracy w Lublinie pozyskał kwotę 19.449.064,22 zł, w tym na realizację zadań statutowych ze środków Funduszu Pracy kwotę 15.210,9 tys zł.

Na kwotę tę złożyły się:

1. Środki Funduszu Pracy przyznane algorytmem -5.419,3 tys.zł.
2. Środki Funduszu Pracy przyznane na realizację projektu systemowego „Aktywizacja osób młodych pozostających bez pracy w Powiecie Lubelskim”-3.103,2 tys.zł.
3. Środki Funduszu Pracy przyznane na realizację projektu systemowego „Inkluzyjny rynek pracy w Powiecie Lubelskim” – 1.937,9 tys.zł.
4. Środki pozyskane z rezerwy Ministra -4.400,5 tys.zł, z tego:
 - rezerwa ministra realizację programów na rzecz promocji zatrudnienia, łagodzenia skutków bezrobocia i aktywizacji zawodowej bezrobotnych do 25 roku życia –438.0 tys.zł,
 - rezerwa ministra na realizację programów na rzecz promocji zatrudnienia, łagodzenia skutków bezrobocia i aktywizacji zawodowej bezrobotnych w wieku 30-50 lat – 530,8 tys.zł,
 - rezerwa ministra na realizację programów na rzecz promocji zatrudnienia, łagodzenia skutków bezrobocia i aktywizacji zawodowej osób będących w szczególnej sytuacji na rynku pracy określonej w art. 49 stawy – 849,1tys.zł,
 - rezerwa ministra na realizację programów na rzecz promocji zatrudnienia, łagodzenia skutków bezrobocia i aktywizacji zawodowej bezrobotnych po 50 roku życia – 200,0 tys.zł,
 - rezerwa ministra na realizację programu regionalnego. „Ludzie młodzi”-2.382,6 tys.zł.
5. Środki Funduszu Pracy pozyskane na wspieranie pracodawców w podnoszeniu kwalifikacji pracowników czyli Krajowy Fundusz Szkoleniowy – 350,0 tys. zł

W porównaniu z rokiem 2014 jest to kwota o 2.527,4 tys.zł (20%) większa. Stan taki miał odzwierciedlenie w łagodzeniu skutków bezrobocia oraz aktywizacji zawodowej. Pokazuje to poniższa tabela porównując rok 2014 i rok 2015.

Wydatkowanie środków Funduszu Pracy na aktywne formy przeciwdziałania bezrobociu w latach 2014 i 2015

Lp	Nazwa usługi/instrumentu rynku pracy	Ogółem 2014	Udział w całości wydatków	Ogółem 2015	Udział w całości wydatków
		[zł]	%	[zł]	%
1.	Szkolenia	690 407,97	5,57	983 901,44	7,05
2.	Stáže	3 113 107,45	25,11	5 154 915,87	36,93
3.	Roboty publiczne	251 277,65	2,03	316 066,72	2,26
4.	Prace interwencyjne	271 673,03	2,19	519 673,78	3,72
5.	Środki na rozpoczęcie działalności gospodarczej	4 727 291,69	38,13	3 466 879,10	24,84
6.	Refundacja wyposażenia i doposażenia stanowiska pracy	2 576 297,27	20,78	1 832 681,65	13,13
7.	Prace społecznie użyteczne	40 377,60	0,33	51 792,70	0,37
8.	Refundacja studiów podyplomowych	2 172,30	0,02	11 365,75	0,08
9.	Refundacja składek KRUS	1 128,00	0,01	-	-
11.	Koszty badań lekarskich-art.2 pkt.3 ust.2	597,00	-	70,00	-
12.	Koszty specyficznych elementów programów specjalnych	31 713,00	0,26	-	-
13.	Bon stażowy	636 805,79	5,14	1 046 231,03	7,50
14.	Bon szkoleniowy	22 806,76	0,17	129 747,85	0,93
15.	Dofinansowanie zatrudnienia wynagrodzenia skierowanych bezrobotnych powyżej 50 roku życia	784,00	-	148 094,52	1,06
16.	Bon na zasiedlenie			7 000,00	0,05
17.	Świadczenie aktywizacyjne			22 551,67	0,16
18.	Krajowy Fundusz Szkoleniowy	32 000,00	0,26	268 069,80	1,92
	Razem	12 398 439,51	100,00	13 959 041,88	100,00

źródło: Opracowania własne PUP na podstawie sprawozdania MPiPS-02

Kwota środków na realizację programów na rzecz promocji zatrudnienia, łagodzenia skutków bezrobocia oraz aktywizacji zawodowej jaką ostatecznie dysponował samorząd powiatu w 2015 roku to **15.210,3 tys. zł**.

Wydatkowanie środków Funduszu Pracy na aktywne formy przeciwdziałania bezrobociu w 2015 roku

Lp	Nazwa usługi/instrumentu rynku pracy	Fundusz Pracy	Rezerwa Ministra (do 25 roku życia)	Rezerwa Ministra (30-50 lat)	Rezerwa Ministra (dla osób powyżej 50 roku życia)	Rezerwa Ministra (z art.49)	Projekt systemowy "Aktywizacja osób młodych pozostających bez pracy w Powiecie Lubelskim"	Projekt systemowy "Inkluzyjny rynek pracy w Powiecie Lubelskim"	Program regionalny "Ludzie młodzi"	Ogółem	% udział w całości wydatków
1.	Szkolenia	318 247,67	21 042,46			23 323,68	238 486,68	151 608,55	231 192,40	983 901,44	7,05%
2.	Stáže	1 860 829,32	312 004,27	173 031,36	51 149,82	396 092,45	1 204 223,00	208 408,93	949 176,72	5 154 915,87	36,93%
3.	Roboty publiczne	316 066,72								316 066,72	2,26%
4.	Prace interwencyjne	291 621,93		21 472,66		69 260,45	44 707,89	29 993,99	62 616,86	519 673,78	3,72%
5.	Środki na rozpoczęcie działalności gospodarczej	697 592,41		221 200,00	67 900,00	316 040,00	1 357 341,90		806 804,79	3 466 879,10	24,84%
6.	Refundacja wyposażenia i doposażenia stanowiska pracy	527 312,65	76 000,00			213 000,00		747 855,54	268 513,46	1 832 681,65	13,13%
7.	Prace społecznie użyteczne	51 792,70								51 792,70	0,37%

8.	Refundacja studiów podyplomowych	11 365,75								11 365,75	0,08%
9.	Koszty badań lekarskich-art.2 pkt.3 ust.2	70,00								70,00	-
	Bon na zasiedlenie	7 000,00								7 000,00	0,05%
10.	Świadczenie aktywizacyjne	22 551,67								22 551,67	0,16%
11.	Bon stażowy	1 046 231,03								1 046 231,03	7,50%
12.	Bon szkoleniowy	66 276,46				63 471,39				129 747,85	0,93%
13.	Dofinansowanie zatrudnienia wynagrodzenia skierowanych bezrobotnych powyżej 50 roku życia	148 094,52								148 094,52	1,06%
14.	Krajowy Fundusz Szkoleniowy	268 069,80								268 069,80	1,92%
	Razem	5 633 122,63	409 046,73	415 704,02	119 049,82	1 017 716,58	2 908 230,86	1 137 867,01	2 318 304,23	13 959 041,88	100%

źródło: Opracowania własne PUP na podstawie sprawozdania MPIPS-02

III a. Instrumenty rynku pracy

Prace interwencyjne

W 2015 roku Powiatowy Urząd Pracy w Lublinie podpisał 123 umowy o organizację prac interwencyjnych w ramach których utworzonych zostało 133 miejsc pracy. W porównaniu do roku poprzedniego jest to o 158% więcej (o 82 miejsca pracy więcej).

W 2015 roku zakończyło prace interwencyjne 60 osób, z czego dalsze zatrudnienie utrzymało 51 osób (85%).

Na realizację umów o prace interwencyjne w 2015 roku wydatkowano kwotę 519.673,78 zł.

Tabela: Liczba skierowanych osób w ramach prac interwencyjnych

	PUP Lublin (bez filii)	PUP Lublin Filia w Bełżycach	PUP Lublin Filia w Bychawie	Razem
Fundusz Pracy (algorytm)	25	12	28	65
Rezerwa Ministra (30-50 lat)	1	1	7	9
Rezerwa Ministra (art.49)	7	6	8	21
Projekt „Aktywizacja osób młodych pozostających bez pracy w Powiecie Lubelskim”	3	4	3	10
Projekt „Inkluzyjny rynek pracy w Powiecie Lubelskim”	5	2	4	11
Program regionalny „Ludzie młodzi”	7	5	5	17

Źródło: Opracowanie własne PUP

Zawody, w jakich skierowano osoby bezrobotne w ramach prac interwencyjnych to m.in.:

- pracownik biurowy
- sprzedawca,
- robotnik budowlany,
- kierowca

Roboty publiczne

W ramach robót publicznych Powiatowy Urząd Pracy w Lublinie w 2015 roku podpisał 22 umowy, w ramach których utworzonych zostało 37 miejsc pracy. W porównaniu do roku poprzedniego jest to o 5 miejsc pracy więcej.

W 2015 roku zakończyło roboty publiczne 35 osób, z czego dalsze zatrudnienie utrzymało 30 osób (86%).

Tabela: Liczba skierowanych osób w ramach robót publicznych

	PUP Lublin (bez filii)	PUP Lublin Filia w Bełżycach	PUP Lublin Filia w Bychawie	Razem
Fundusz Pracy (algorytm)	10	9	18	37

Źródło: Opracowanie własne PUP

Roboty publiczne zorganizowane zostały w następujących gminach: Bełżyce, Borzechów, Bychawa, Jastków, Konopnica, Krzczonów, Niedrzwica Duża, Niemce, Strzyżewice, Wojciechów, Wólka, Zakrzew, a także w Starostwie Powiatowym w Lublinie.

Najczęściej kierowano osoby do pracy na stanowisko robotnika gospodarczego.

W 2015 roku na roboty publiczne wydatkowano kwotę 316.066,72 zł

Wyposażenie lub doposażenie stanowiska pracy

Ze środków Funduszu Pracy można zrefundować podmiotowi prowadzącemu działalność gospodarczą, producentowi rolnemu, niepublicznemu przedszkolu i niepublicznej szkole koszty wyposażenia lub doposażenia stanowiska pracy dla skierowanego bezrobotnego, w wysokości określonej w umowie, nie wyższej jednak niż 6-krotności przeciętnego wynagrodzenia. Warunkiem umów jest utrzymanie stanowiska pracy przez okres minimum dwóch lat. W 2015 roku Powiatowy Urząd Pracy w Lublinie podpisał 87 takich umów, co pozwoliło wyposażyć lub doposażyć 96 miejsc pracy. W porównaniu do roku poprzedniego stanowi to 74% stworzonych stanowisk pracy.

W 2015 roku doposażenie/wyposażenie stanowiska pracy zakończyło 57 osób, z czego dalsze zatrudnienie utrzymało 32 osoby (56%).

Tabela: Liczba skierowanych osób w ramach doposażenia lub wyposażenia stanowiska pracy

	PUP Lublin (bez filii)	PUP Lublin Filia w Beżycach	PUP Lublin Filia w Bychawie	Razem
Fundusz Pracy (algorytm)	13	5	8	26
Rezerwa Ministra (do 25 r.ż.)	2	1	1	4
Rezerwa Ministra (art.49)	6	4	2	12
Projekt „Inkluzyjny rynek pracy w Powiecie Lubelskim”	21	9	10	40
Program regionalny „Ludzie młodzi”	8	3	3	14

Zródło: Opracowanie własne PUP

Zawody, w jakich kierowano na doposażenie lub wyposażenie stanowiska pracy to m.in.:

- mechanik pojazdów samochodowych
- sprzedawca,
- robotnik budowlany,
- kucharz, pomoc kuchenna,
- robotnik budowlany

Na realizację powyższej formy przeciwdziałania bezrobociu wydatkowano kwotę w wysokości 1.832.681,65 zł.

Staże zawodowe

Podobnie jak w latach poprzednich staż jest jedną z najbardziej popularnych form aktywizacji zawodowej zarówno wśród osób bezrobotnych jak i pracodawców. Bezrobotni korzystający z tej formy mają możliwość zdobycia praktycznych umiejętności do wykonywania pracy bez nawiązywania stosunku pracy z pracodawcą. Osoba bezrobotna w trakcie odbywania stażu zdobywa nowe umiejętności, kwalifikacje, doświadczenie zawodowe. Natomiast pracodawcy zyskują czas na przygotowanie do pracy przyszłego pracownika.

W 2015 r. w ramach środków Funduszu Pracy na staż skierowano 934 osoby bezrobotne zarejestrowane w Powiatowym Urzędzie Pracy w Lublinie. Wśród 897 osób, które ukończyły tę formę wsparcia w 2015 roku 778 uzyskało zatrudnienie (87%). Porównując te dane do 2014 roku Powiatowy Urząd Pracy w Lublinie skierował do odbywania stażu 280 osób więcej.

Tabela: Liczba skierowanych osób w ramach stażu

	PUP Lublin (bez filii)	PUP Lublin Filia w Bełżycach	PUP Lublin Filia w Bychawie	Razem
Fundusz Pracy (algorytm)	96	81	60	237
Rezerwa Ministra (do 25 r.ż.)	21	17	19	57
Rezerwa Ministra (30-50 lat)	18	14	15	47
Rezerwa Ministra (powyżej 50 r.ż.)	3	1	6	10
Rezerwa Ministra (art.49)	62	27	27	116
Projekt „Aktywizacja osób młodych pozostających bez pracy w Powiecie Lubelskim”	110	54	62	226
Projekt „Inkluzyjny rynek pracy w Powiecie Lubelskim”	27	20	20	67
Program regionalny „Ludzie młodzi”	73	37	64	174

Zródło: Opracowanie własne PUP

W 2015 roku najwięcej osób uczestniczyło w stażach w następujących obszarach zawodowych:

- pozostali pracownicy obsługi biurowej, technik prac biurowych,
- sprzedawca,
- operator wprowadzania danych
- magazynier,
- fryzjer,
- pomoc kuchenna,
- operator obrabiarek sterowanych numerycznie.

Kwota wydatkowana na organizację staży w 2015 roku to 5.154.915,87 zł.

Ponadto, ze środków PEFRON sfinansowano 5 miejsc stażu dla osób niepełnosprawnych poszukujących pracy. Koszt stypendiów stażowych wyniósł 26.915,39 zł

Bony stażowe

Mniejszym zainteresowaniem niż w 2014 roku (176 umów) cieszyły się bony stażowe. W 2015 roku podpisano 21 umów o organizację staży w ramach bonów stażowych dla 21 osób.

Tabela: Liczba skierowanych osób na staż w ramach bonu stażowego

	PUP Lublin (bez filii)	PUP Lublin Filia w Bełżycach	PUP Lublin Filia w Bychawie	Razem
Fundusz Pracy (algorytm)	16	1	4	21

Źródło: Opracowanie własne PUP

Najczęściej kierowano osoby bezrobotne na staż w ramach bonu stażowego na stanowisko technika prac biurowych oraz pokrewne.

Kwota wydatkowana na bony stażowe wyniosła w 2015 roku 1.046.231,03 zł.

Dofinansowanie wynagrodzenia do zatrudnienia bezrobotnego powyżej 50 roku życia

Celem dofinansowania pracodawcy wynagrodzenia za zatrudnienie bezrobotnego, który ukończył 50 rok życia jest zachęcenie pracodawców do zatrudniania bezrobotnych w tej grupie wiekowej. Dofinansowanie wynagrodzenia przysługuje przez okres:

- 12 miesięcy w przypadku bezrobotnych w wieku 50 lat - 60 lat,
- 24 miesięcy w przypadku bezrobotnych, którzy ukończyli 60 lat.

natomiast wysokość dofinansowania wynosi maksymalnie do 50% minimalnego wynagrodzenia za pracę miesięcznie.

W 2015 roku podpisano w ramach tej formy 20 umów dla 21 osób bezrobotnych i wydatkowano kwotę 148.094,52 zł. W porównaniu do roku poprzedniego forma ta cieszy się większym zainteresowaniem, gdyż w 2014 r. skierowano tylko 6 osób bezrobotnych.

Tabela: Liczba skierowanych osób w dofinansowania osób 50 plus

	PUP Lublin (bez filii)	PUP Lublin Filia w Bełżycach	PUP Lublin Filia w Bychawie	Razem
Fundusz Pracy (algorytm)	14	3	4	21

Źródło: Opracowanie własne PUP

Najczęściej kierowano osoby bezrobotne w ramach dofinansowania osób powyżej 50 r.ż. w zawodach:

- sprzedawca,
- kierowca

Świadczenie aktywizacyjne

Świadczenie aktywizacyjne – może zostać przyznane pracodawcy, który zatrudni w pełnym wymiarze czasu pracy skierowaną osobę bezrobotną.

Osobami kierowanymi w ramach świadczenia aktywizacyjnego będą osoby bezrobotne powracające na rynek pracy po przerwie związanej z wychowywaniem dziecka lub osoby bezrobotne sprawujące opiekę nad osobą zależną, które w okresie 3 lat przed rejestracją w urzędzie pracy jako bezrobotne zrezygnowały z zatrudnienia lub innej pracy zarobkowej z uwagi na konieczność wychowywania dziecka lub sprawowania opieki nad osobą zależną.

Świadczenie aktywizacyjne przysługuje przez okres:

- 12 miesięcy w wysokości połowy minimalnego wynagrodzenia za pracę miesięcznie za każdego skierowanego bezrobotnego albo
- 18 miesięcy w wysokości jednej trzeciej minimalnego wynagrodzenia za pracę miesięcznie za każdego skierowanego bezrobotnego.

Pracodawca zobowiązany jest do dalszego zatrudniania skierowanego bezrobotnego po upływie okresu przysługiwania świadczenia aktywizacyjnego odpowiednio przez okres 6 miesięcy lub 9 miesięcy.

W 2015 roku podpisano 1 umowę dla 1 osoby bezrobotnej o świadczenie aktywizacyjne na stanowisku sekretarka.

Kwota wydatkowana w ramach w/w formy wyniosła w 2015 roku 22.551,67 zł.

Jednorazowe środki na podjęcie działalności gospodarczej

Forma wsparcia w postaci jednorazowych środków na podjęcie działalności gospodarczej przyczynia się do wsparcia samozatrudnienia oraz promowania postaw przedsiębiorczych wśród osób bezrobotnych z terenu Powiatu Lubelskiego.

W roku 2015 w Powiatowy Urząd Pracy w Lublinie przyznał 186 dotacji. Porównując te działania z rokiem 2014 jest to mniej o 49 udzielonych dotacji.

Njwięcej środków w 2015 r. przeznaczono na działalność usługową - 155 dotacji, natomiast na działalność handlową - 25 dotacji oraz produkcję - 6 dotacji.

Tabela: Liczba udzielonych dotacji wg źródła finansowania miejsca udzielenia

	PUP Lublin (bez filii)	PUP Lublin Filia w Beżycach	PUP Lublin Filia w Bychawie	Razem
Fundusz Pracy (algorytm)	12	14	14	40
Rezerwa Ministra (30-50 lat)	5	5	3	13
Rezerwa Ministra (powyżej 50 r.ż.)	2	1	1	4
Rezerwa Ministra (art.49)	6	6	6	18
Projekt „Aktywizacja osób młodych pozostających bez pracy w Powiecie Lubelskim”	28	26	15	69
Program regionalny „Ludzie młodzi”	16	16	10	42

Źródło: Opracowanie własne PUP

Kwota wydatkowanych środków 3.466.879,10 zł.

Bon na zasiedlenie

Bon na zasiedlenie to wyjątkowa okazja na zmianę swojej sytuacji zawodowej. Adresowany jest do chętnych i aktywnych osób bezrobotnych do 30 r.ż., które mają

sprecyzowaną wizję siebie na rynku pracy. Bon na zasiedlenie może zostać przyznany w związku z podjęciem przez osobę bezrobotną do 30 roku życia poza miejscem zamieszkania zatrudnienia, innej pracy zarobkowej lub działalności gospodarczej, jeżeli:

1. z tytułu ich wykonywania będzie osiągała wynagrodzenie lub przychód w wysokości co najmniej minimalnego wynagrodzenia za pracę brutto miesięcznie oraz będzie podlegała ubezpieczeniom społecznym;
2. odległość od miejsca dotychczasowego zamieszkania do miejscowości, w której osoba bezrobotna zamieszka w związku z podjęciem zatrudnienia, innej pracy zarobkowej lub działalności gospodarczej wynosi co najmniej 80 km lub czas dojazdu do tej miejscowości i powrotu do miejsca dotychczasowego zamieszkania środkami transportu zbiorowego przekracza łącznie co najmniej 3 godziny dziennie;
3. będzie pozostawała w zatrudnieniu, wykonywała inną pracę zarobkową lub będzie prowadziła działalność gospodarczą przez co najmniej 6 miesięcy.

W 2015 roku Powiatowy Urząd Pracy po raz pierwszy przyznał bon na zasiedlenie w kwocie 7.000 zł. Osoba podjęła zatrudnienie w Warszawie na stanowisku lekarz rezydent.

Prace społecznie użyteczne

Powiatowy Urząd Pracy może skierować na wniosek gminy bezrobotnego bez prawa do zasiłku korzystającego ze świadczeń z pomocy społecznej do wykonywania prac społecznie użytecznych na terenie gminy, w której bezrobotny zamieszkuje lub przebywa, w wymiarze do 10 godzin w tygodniu.

W 2015 roku na prace społecznie użyteczne skierowano 26 osób w ramach 3 porozumień i wydatkowano kwotę 41.042,70 zł (bez PAI).

Program Aktywizacja i Integracja

Program Aktywizacja i Integracja to dodatkowe możliwości aktywizacji osób, które utraciły możliwość podjęcia pracy z powodu długiego okresu przebywania w bezrobociu, często połączonego z brakiem kwalifikacji, niewystarczającymi kwalifikacjami i deficytami

utrudniającymi funkcjonowanie w środowisku pracy. PAI ma na celu pomoc osobom najbardziej oddalonym od rynku pracy, poprzez przygotowanie ich w pierwszej kolejności do lepszego radzenia sobie w życiu codziennym, uniezależnienia się od pomocy społecznej, a także przeciwdziałania pogłębieniu się problemów związanych z wykluczeniem społecznym, budowanie prawidłowych interakcji z otoczeniem, powrót do aktywności społecznej i zawodowej osób bezrobotnych.

Powiatowy Urząd Pracy w Lublinie wraz z Ośrodkami Pomocy Społecznej w Konopnicy, Jastkowie i Niemcach przystąpił do realizacji Programu Aktywizacja i Integracja w 2015 roku. W ramach tego programu osoby brały udział w grupowych zajęciach warsztatowych prowadzonych przez Fundację Inicjatyw Społecznych (10 godz. tygodniowo przez 8 tygodni), a także w pracach społecznie użytecznych (10 godz. tygodniowo przez 8 tygodni) organizowanych przez gminy (Gmina Konopnica, Gmina Jastków, Gmina Niemce) i jednostki im podległe.

W trakcie realizacji PAI, doradca klienta sprawował bezpośrednią opiekę nad bezrobotnym, bieżąco monitorując jego sytuację i postępy w realizacji uzgodnionych działań. Każdy z uczestników skorzystał też z coachingu prowadzonego przez pracownika urzędu.

Spośród 17 wyłonionych do programu osób 16 bezrobotnych korzystających z pomocy społecznej znajdujących się jednocześnie w III profilu pomocy rozpoczęło w nim udział. 14 z nich ukończyło program, z czego jedna osoba podjęła staż z gwarantowanym warunkiem zatrudnienia.

Wykonywanie przez bezrobotnych prac społecznie użytecznych połączonych z równoległym uczestnictwem w działaniach z zakresu integracji społecznej, przyczyniło się do zwiększenia samodzielności w życiu społeczno zawodowym, podwyższyło poziom kompetencji społecznych, a także zwiększyło poczucie własnej wartości.

Program Regionalny „Ludzie młodzi” – program aktywizacji osób bezrobotnych do 30 roku życia zamieszkałych na obszarach wiejskich

Powiatowy Urząd Pracy w Lublinie razem z Wojewódzkim Urzędem Pracy w Lublinie i Powiatowymi Urzędami w Hrubieszowie, Janowie Lubelskim, Krasnymstawie, Kraśniku, Łukowie, Opolu Lubelskim, Radzyniu Podlaskim, Tomaszowie Lubelskim i Włodawie

realizował w 2015 r. Program Regionalny „Ludzie Młodzi”. Głównym celem programu była aktywizacja zawodowa osób bezrobotnych do 30 roku życia zamieszkałych na obszarach wiejskich. Program był finansowany ze środków Funduszu Pracy. Koszt realizacji programu wyniósł 2 318 734,23zł.

W ramach Programu Regionalnego wsparciem objęto 330 osób bezrobotnych, w tym 183 kobiety. Początkowo program zakładał aktywizację zawodową 310 osób, w tym 159 kobiet. W wyniku oszczędności zostało dodatkowo skierowanych 20 osób. W trakcie realizacji Programu pojawiały się różne zagrożenia związane z realizacją założeń Programu, dotyczące głównie struktury uczestników (wykształcenia, okresu zarejestrowania w PUP). Problemy te zostały zażegnane poprzez możliwość zmian w strukturze w drodze aneksów do Porozumienia zawartego w dniu 12 grudnia 2014 roku w sprawie realizacji w województwie lubelskim Programu Regionalnego „Ludzie Młodzi”. W 2015 roku zostały podpisane 4 aneksy.

W ramach w/w programu osoby bezrobotne zostały skierowane na następujące **formy wsparcia**:

- Jednorazowe środki na podjęcie działalności gospodarczej dla 42 osób bezrobotnych, koszt: 806 804,79 zł
- Prace interwencyjne dla 19 osób bezrobotnych, koszt: 62 616,86 zł
- Staż dla 174 osób bezrobotnych, koszt: 949 176,72 zł
- Refundacja kosztów doposażenia lub wyposażenia stanowiska pracy dla 15 osób bezrobotnych, koszt 268 513,46 zł
- Szkolenia indywidualne dla 50 osób bezrobotnych, koszt: 157 481,97 zł
- Szkolenia grupowe dla 30 osób bezrobotnych, koszt 74 140,43 zł

Spośród 330 osób objętych wsparciem 243 podjęły pracę w ramach umowy o pracę, co stanowi 74% efektywności zatrudnieniowej.

Wobec uczestników Programu stosowane były działania o charakterze innowacyjnym, czyli *nadzór mentorski* oraz *branżowe umowy szkoleniowe*.

Nadzór mentorski sprawował każdorazowo doradca klienta. Mentor zobowiązany był do utrzymywania kontaktu z uczestnikami i pracodawcami. Zadaniem mentora było również

udzielanie wsparcia w zakresie rozwoju zawodowego, przełamywania barier, a także innych pojawiających się problemów wymagających wsparcia, w trakcie np. trwania stażu, co w rezultacie ma doprowadzić do utrzymania zatrudnienia przez osobę bezrobotną. Podobny cel utrzymania zatrudnienia miała również nasza druga innowacyjna forma wsparcia jaką są branżowe umowy szkoleniowe. W ramach tychże umów specjaliści ds. rozwoju zawodowego mieli ściśle współpracować z pracodawcami przed zorganizowaniem szkolenia, aby dostosować program szkolenia o informacje niezbędne według pracodawcy do realizacji konkretnych zadań dostosowanych do potrzeb organizowanego stanowiska pracy. Wartością dodaną tego przedsięwzięcia będzie również aktualizacja programów kształcenia.

Stáže zawodowe organizowane były najczęściej w zawodach:

- sprzedawca
- pozostali pracownicy obsługi biurowej
- technik prac biurowych
- fryzjer
- magazynier
- sprzedawca
- asystent nauczyciela przedszkola
- archiwista

Zostały zorganizowane dwa szkolenia grupowe:

- Operator obrabiarek sterowanych numerycznie CNC – 15 osób;
 - Kucharz małej gastronomii z minimum sanitarnym – 15 osób;
- oraz szkolenia indywidualne dla 50 osób.

Charakterystyka uczestników programu:

W programie udział wzięły 34 osoby zarejestrowane w PUP do 1 miesiąca, 241 osób zarejestrowanych pomiędzy 1 a 12 miesiącami i 55 osób zarejestrowanych powyżej 12 miesięcy.

Wśród osób objętych pomocą w ramach Programu Regionalnego „Ludzie Młodzi”, aż 170 osób nie ukończyło 25 roku życia, 102 osoby nie posiadały kwalifikacji zawodowych, 198 osób skierowanych nie posiadało doświadczenia zawodowego, jedna osoba miała orzeczonej

stopień niepełnosprawności, 89 osób było długotrwale zarejestrowanych jako bezrobotne, 27 osób to osoby wychowujące co najmniej jedno dziecko do 6 roku życia. Wszystkie osoby posiadały ustalony II profil pomocy.

III b. Usługi rynku pracy

Szkolenia

W 2015 r. Powiatowy Urząd Pracy w Lublinie skierował na szkolenia łącznie 426 osób, w tym 119 kobiet. W porównaniu do roku poprzedniego jest to o 98 szkoleń więcej.

Ze środków algorytmu na szkolenia indywidualne skierowanych zostało 95 osób, w tym 27 kobiet w kierunkach:

1. PUP Lublin (bez filii)

- 1) Kurs na stanowisko nastawniczego – 1 osoba;
- 2) Diagnosta samochodowy – 1 osoba;
- 3) Sprzedawca z obsługa kas fiskalnych i programów sprzedażowych – 2 osoby;
- 4) Prawo jazdy kat. D oraz kwalifikacja wstępna przyspieszona do kat. D, D+E - 1 osoba;
- 5) Prawo jazdy kat. C – 1 osoba;
- 6) Spawanie metodą MAG-135 – 1 osoba;
- 7) Uprawnienia SEP do 1 KV – 2 osoby;
- 8) Monter instalacji i urządzeń sanitarnych – 1 osoba;
- 9) Operator wózków jezdniowych – 2 osoby;
- 10) Technolog robót wykończeniowych w budownictwie – 1 osoba;
- 11) Operator przecinarek, zagęszczarek i ubijaków – 1 osoba;
- 12) Operator koparko ładowarki klasa III – 1 osoba;
- 13) Kwalifikacja wstępna przyspieszona do kat. D – 1 osoba;
- 14) Prawo jazdy kat. D – 1 osoba;
- 15) Kurs podologiczny – 2 osoby;
- 16) Magazynier z obsługa wózków jezdniowych – 1 osoba;
- 17) Kwalifikowany pracownik ochrony – 2 osoby;
- 18) Kwalifikacja okresowa do kat. C, C+E – 1 osoba;

- 19) Kurs fotoreportażu – 1 osoba;
- 20) Kwalifikacja wstępna przyspieszona do kat. C, C+E – 1 osoba;
- 21) Projektowanie stron www – 1 osoba;
- 22) Opiekun w klubie dziecięcym lub w żłobku – 1 osoba;
- 23) Kosztorysowanie z obsługą programu Norma Pro – 1 osoba;
- 24) Spawanie metodą MIG-131 oraz MAG-135 - 2 osoby;
- 25) Obsługa suwnic sterowanych z poziomu roboczego - 1 osoba;
- 26) Kurs dla kandydatów na specjalistę ds. rachunkowości – 1 osoba.

2. PUP Lublin Filia w Bełżycach:

- 1) Prawo jazdy kat. B+E – 1 osoba;
- 2) Kwalifikacja wstępna przyspieszona do kat. C, C+E – 7 osób;
- 3) Spawanie metodą MAG-135 - 4 osoby;
- 4) Operator wózków jezdniowych – 4 osoby;
- 5) ABC przedsiębiorczości – 6 osób;
- 6) Sprzedawca z obsługą kas fiskalnych – 6 osób;
- 7) Uprawnienia SEP – 2 osoby;
- 8) Fryzjer – 1 osoba;
- 9) Operator rozkładarek do mas bitumicznych – 1 osoba;
- 10) Operator skrapiarek do nawierzchni dróg – 1 osoba;
- 11) Obsługa urządzeń chłodniczych – 1 osoba;
- 12) Uprawnienia do pracy na wysokościach – 1 osoba;

3. PUP Lublin Filia w Bychawie:

- 1) Operator koparko – ładowarki klasa III – 1 osoba;
- 2) Operator koparki jednonaczyniowej klasa III – 1 osoba;
- 3) Kwalifikacja wstępna przyspieszona w zakresie kat. C1, C, C1+E, C+E – 2 osoby;
- 4) Prawo jazdy kat. C+E – 1 osoba;
- 5) Pracownik finansowo – księgowy – 1 osoba;
- 6) Operator obrabiarek sterowanych numerycznie CNC – 1 osoba;
- 7) Spawanie gazowe acetylenowo – tlenowe 311 – 1 osoba;

- 8) Obsługa pakietu MS OFFICE – poziom zaawansowany – 1 osoba;
- 9) Prawo jazdy kat. D – 2 osoby;
- 10) Spawanie metodą MAG-135 i MIG-131 – 1 osoba;
- 11) ABC przedsiębiorczości - 15 osób;
- 12) Operator agregatów tynkarskich klasa III – 1 osoba.

Powiatowy Urząd Pracy w Lublinie skierował również w ramach szkoleń grupowych 24 osoby w kierunkach:

1. PUP Lublin (bez filii):

- 1) Operator koparko – ładowarki klasa III – 2 osoby;
- 2) Kwalifikacja wstępna przyspieszona – 3 osoby;

2. PUP Lublin Filia w Bełżycach:

- 1) Operator koparko – ładowarki klasa III – 5 osób;
- 2) Kwalifikacja wstępna przyspieszona do kat. C, C+E – 6 osób.

3. PUP Lublin Filia w Bychawie:

- 1) Operator koparko – ładowarki klasa III – 3 osoby;
- 2) Kwalifikacja wstępna przyspieszona w ramach kat. C, C+E – 5 osób.

W ramach dodatkowych środków z rezerwy ministra dla osób znajdujących się w szczególnej sytuacji na rynku pracy wg art. 49 ustawy o promocji zatrudnienia i instytucjach rynku zostało skierowane 8 osób, w tym 6 kobiet w następujących kierunkach:

1. PUP Lublin (bez filii):

- 1) Sprzedawca z obsługą kasy fiskalnej – 1 osoba,
- 2) Obsługa kasy fiskalnej i fakturowania – 1 osoba,
- 3) Stylizacja paznokci II stopnia oraz przedłużanie i zagęszczanie rzęs -1 osoba,
- 4) Pracownik administracyjno biurowy – 1 osoba.

2. PUP Lublin Filia w Bychawie:

- 1) Sprzedawca z obsługą kas fiskalnych i programów sprzedażowych – 1 osoba;
- 2) Operator przecinarek do nawierzchni dróg wszystkie typy klasa III – 1 osoba;
- 3) ABC przedsiębiorczości – 1 osoba;
- 4) Palacz kotłów c.o. – 1 osoba.

W roku 2015 na szkolenia indywidualne w ramach rezerwy ministra na aktywizację osób bezrobotnych do 25 r. życia skierowano 4 osoby, w następujących kierunkach:

PUP Lublin Filia w Bychawie:

- 1) Operator koparko – ładowarki klasa III – 1 osoba;
- 2) Kwalifikacja wstępna przyspieszona w ramach kat. C, C+E – 1 osoba;
- 3) ABC przedsiębiorczości – 1 osoba;
- 4) Operator wózków jezdniowych z egzaminem UDT – 1 osoba.

Szkolenia indywidualne organizowano również w ramach projektu „Inkluzyjny Rynek Pracy w Powiecie Lubelskim” gdzie skierowano 48 osób, w tym 10 kobiet, w następujących kierunkach:

1. PUP Lublin (bez filii):

- 1) Spawanie metodą TIG-141 – 1 osoba,
- 2) Technolog robót wykończeniowych w budownictwie – 2 osoby,
- 3) Spawanie metoda MIG-131 – 1 osoba,
- 4) Cukiernik - 1 osoba,
- 5) Murarz – 1 osoba,
- 6) Kwalifikacja wstępna przyspieszona do kat. C, C+E – 2 osoby,
- 7) Kosmetyczka z egzaminem czeladniczym – 1 osoba,
- 8) Operator koparko – ładowarki klasa III – 1 osoba,
- 9) Uprawnienia SEP do 1 KV – 3 osoby,
- 10) Spawanie metodą TIG-141 i MIG-131 – 1 osoba,
- 11) Operator wózków jezdniowych - 4 osoby,
- 12) Kurs prawa jazdy kat. C+E – 1 osoba.

2. PUP Lublin Filia w Bełżycach:

- 1) Kwalifikacja wstępna przyspieszona do kat. C, C+E -1 osoba;
- 2) Spawanie metodą MAG-135 – 4 osoby;
- 3) Operator wózków jezdniowych – 1 osoba;
- 4) Operator koparko – ładowarki klasa III – 2 osoby;
- 5) Uprawnienia SEP – 2 osoby;

6) Kucharz – 2 osoby;

3. PUP Lublin Filia w Bychawie:

- 1) Spawanie metodą MAG – 135 i TIG-141 – 1 osoba;
- 2) Cukiernik z egzaminem czeladniczym – 2 osoby;
- 3) Operator wózków jezdniowych z egzaminem UDT – 1 osoba;
- 4) Spawanie metodą TIG-141 – 1 osoba;
- 5) Hydraulik – monter instalacji wodno kanalizacyjnych z egzaminem czeladniczym – 1 osoba;
- 6) Florystyka - 2 osoby;
- 7) Operator koparko – ładowarki klasa III – 4 osoby;
- 8) Monter klimatyzacji – 1 osoba;
- 9) Piekarz z egzaminem czeladniczym – 2 osoby;
- 10) Kucharz z egzaminem czeladniczym – 1 osoba;
- 11) Prawo jazdy kat. B+E – 1 osoba.

Ze środków projektu pt. „Aktywizacja osób młodych pozostających bez pracy w Powiecie Lubelskim (I)” zostało skierowanych na szkolenia indywidualne 76 osób, w tym 17 kobiet. Były to następujące szkolenia:

1. PUP Lublin (bez filii):

- 1) Prawo jazdy kat. C+E - 3 osoby,
- 2) Operator wózka widłowego – 1 osoba,
- 3) Spawanie gazowe acetylenowo – tlenowe 311 – 1 osoba,
- 4) Kurs instruktora rekreacji ruchowej – specjalizacja instruktor wyszkolenia strzeleckiego – 1 osoba,
- 5) Operator koparko – ładowarki klasa III – 1 osoba,
- 6) Obsługa klienta za pomocą programu Print Log z elementami księgowości – 1 osoba,
- 7) Kwalifikacja wstępna przyspieszona do kat. C, C+E – 1 osoba,
- 8) Kurs kwalifikacji wstępnej przyspieszonej w zakresie bloku programowego C1, C1+E, C, C+E – 2 osoby
- 9) Instruktor rekreacji ruchowej o specjalności jazda konna – 1 osoba,
- 10) Florystyka – 1 osoba,

- 11) Kurs kroju i szycia – 1 osoba,
- 12) Spawanie metodą MIG-131 i TIG-141 – 2 osoby,
- 13) Spawanie metodą MIG-131 i TIG-141 II stopnia – 1 osoba
- 14) Fakturzysta z obsługą kas fiskalnych i terminala płatniczego – 1 osoba,
- 15) Księgowość małych i średnich firm – 1 osoba,
- 16) Mechanik pojazdów samochodowych – 1 osoba,
- 17) Stolarz – 1 osoba,
- 18) Technolog robót wykończeniowych – 1 osoba,
- 19) Operator żurawi samojezdnych – 1 osoba,
- 20) Rusztowania budowlane – montażowe – metalowe – 1 osoba,
- 21) Magazynier z obsługą wózków jezdniowych, kas fiskalnych, fakturowaniem i programem magazynowym z egzaminem UDT – 2 osoby,
- 22) Magazynier, operator wózków wysokiego składu z obsługą programu WF-MAG – 1 osoba,
- 23) Spawanie metodą TIG-141 – 1 osoba,
- 24) Spawanie metodą MIG-131 i MAG-135 – 2 osoby,
- 25) Kurs kucharza z elementami obsługi kas fiskalnych – 1 osoba,
- 26) Kurs przedłużania rzęs metodą 1:1 – 1 osoba,
- 27) Uprawnienia SEP do 1 KV – 2 osoby,
- 28) Glazurnik – 1 osoba,
- 29) Operator obrabiarek sterowanych numerycznie CNC – 3 osoby,
- 30) Kurs kierowcy – operatora wózka jezdniowego podnośnikowego z mechanicznym napędem podnoszenia wraz z samodzielną wymianą butli gazowych – 3 osoby,
- 31) Kurs kierowcy – operatora wózka jezdniowego podnośnikowego z mechanicznym napędem podnoszenia wraz z samodzielną wymianą butli gazowych oraz magazyniera – 1 osoba.

2. PUP Lublin Filia w Bełżycach:

- 1) Kwalifikacja wstępna przyspieszona do kat. C, C+E – 1 osoba;
- 2) Spawanie gazowe acetylenowo – tlenowe 311 – 1 osoba;
- 3) Spawanie metodą TIG-141 I MIG-131 – 1 osoba;
- 4) Operator koparko – ładowarki klasa III – 2 osoby;

- 5) Sprzedawca z obsługą kas fiskalnych – 1 osoba;
- 6) Opiekun osoby starszej – 1 osoba;
- 7) Operator wózków jezdniowych z egzaminem UDT – 1 osoba;
- 8) Monter klimatyzacji – 2 osoby;
- 9) Obsługa i programowanie obrabiarek sterowanych numerycznie – Operator/Programista CNC – 1 osoba;
- 10) Uprawnienia elektroenergetyczne gr E do 1 kV – 1 osoba
- 11) Kurs kosmetyczny I i II stopnia – 1 osoba;
- 12) Kurs instruktora nauki jazdy – 1 osoba;

3. PUP Lublin Filia w Bychawie:

- 1) Operator obrabiarek sterowanych numerycznie CNC – 2 osoby;
- 2) Rozbieracz – wykrawacz mięsa – 2 osoby;
- 3) Fotografia cyfrowa – ślubna, reportażowa portretowa – 1 osoba;
- 4) Operator wózków jezdniowych z egzaminem UDT – 2 osoby;
- 5) Kucharz z egzaminem czeladniczym – 1 osoba;
- 6) Kwalifikacja wstępna przyspieszona w ramach kat. C, C+E – 3 osoby;
- 7) Obsługa programu AutoCad - 1 osoba;
- 8) Sprzedawca z obsługą kas fiskalnych i programów sprzedażowych – 2 osoby;
- 9) Specjalista ds. kadr i płac – 1 osoba;
- 10) Kominiarz z egzaminem czeladniczym – 1 osoba;
- 11) Brukarz – 1 osoba;
- 12) Magazynier z obsługą kas fiskalnych i fakturowaniem – 1 osoba;
- 13) Florystyka – 1 osoba;
- 14) ABC przedsiębiorczości - 1 osoba.

W ramach projektu pt. „Dotacje na biznes w Powiecie Lubelskim” PUP w Lublinie skierował 61 osób na szkolenie „ABC przedsiębiorczości” w 4 grupach w tym 33 kobiety, z czego jedna osoba nie rozpoczęła szkolenia, a ukończyło szkolenie 60 osób.

W 2015 r. ze środków PFRON również została skierowana jedna osoba na szkolenie indywidualne „Prawo jazdy kat. C”.

Ponadto sfinansowano koszty egzaminu dla 2 osób, zakończone jego pozytywnym zdaniem. Były to egzaminy:

1. PUP Lublin (bez filii):

- 1) Certyfikat TUV Rheinland – spawanie metodą TIG – 141- 1 osoba

2. PUP Lublin Filia w Bełżycach:

- 1) Weryfikacja uprawnień spawalniczych 111, 311, 141 – 1 osoba.

Kwota wydatkowana na szkolenia oraz finansowanie kosztów egzaminów lub uzyskania licencji wyniosła 983.901,44 zł.

Bon szkoleniowy

W 2015 roku Powiatowy Urząd Pracy w Lublinie podpisał w ramach bonu szkoleniowego 30 umów dla 30 osób bezrobotnych. W porównaniu do roku 2014 jest to ponad czterokrotność podpisanych umów.

W ramach bonu szkoleniowego ze środków algorytmu zostało skierowanych 13 osób, w tym 1 kobieta. Były to szkolenia:

PUP Lublin (bez filii):

- 1) Prawo jazdy kat. C oraz kwalifikacja wstępna przyspieszona – 8 osób;
- 2) Spawanie metodą MIG-131 i MAG-135 – 1 osoba;
- 3) Kwalifikacja wstępna przyspieszona do kat. C, C+E – 1 osoba;

PUP Lublin Filia w Bychawie:

- 1) Operator koparki jednoznaczyniowej klasa III – 1 osoba;
- 2) Kwalifikacja wstępna przyspieszona do kat. C, C+E i ADR – przewóz materiałów niebezpiecznych – 1 osoba;
- 3) Wizaż – 1 osoba.

W ramach bonu szkoleniowego z projektu pt. Aktywizacja ludzi młodych pozostających bez pracy w Powiecie Lubelskim(I)” skierowano na szkolenia 17 osób, w tym 2 kobiety, w następujących kierunkach:

1. PUP Lublin bez filii:

- 1) Spawanie metodą MAG-135 i TIG-141 – 1 osoba;
- 2) Prawo jazdy kat. C+E z ADR – 1 osoba;

- 3) Kompleksowy kurs stylizacji paznokci metodą akryl, żel, manicure, pedicure – zdobienie kolorowym żelem – 1 osoba;
- 4) Kurs stylizacji paznokci I oraz II stopnia – 1 osoba;
- 5) Prawo jazdy kat. B+E – 1 osoba;
- 6) Prawo jazdy kat. C z kwalifikacją wstępną przyspieszoną w ramach kat. C, C+E – 6 osób;

2. PUP Lublin Filia Bełżyce:

- 1) Prawo jazdy kat. D z kwalifikacją wstępną przyspieszoną do kat. D, D+E – 1 osoba.

3. PUP Lublin Filia w Bychawie:

- 1) Prawo jazdy kat. C+E i ADR – przewóz materiałów niebezpiecznych – 1 osoba;
- 2) Operator koparko – ładowarki klasa III i Operator koparki jednonaczyniowej klasa III – 1 osoba;
- 3) Operator koparki jednonaczyniowej klasa III – 1 osoba;
- 4) Prawo jazdy kat. C+E – 1 osoba;
- 5) Obsługa podestów ruchomych przejezdnych: wolnobieżnych, kat. IP wraz z egzaminami elektrycznymi do 1kV – 1 osoba.

Kwota wydatkowana na tę formę 129.747,85 zł.

Krajowy Fundusz Szkoleniowy

W 2015 roku po raz drugi realizowane było przez Powiatowy Urząd Pracy w Lublinie dofinansowanie działań na rzecz kształcenia ustawicznego pracowników i pracodawców w ramach środków Krajowego Funduszu Szkoleniowego. Podobnie jak w roku poprzednim środki KFS przeznaczone były na wsparcie kształcenia ustawicznego osób pracujących w wieku 45 lat i więcej.

W ramach 24 umów dofinansowano formy kształcenia ustawicznego dla 124 osób, co stanowiło ponad dziesięciokrotność skierowanych osób w porównaniu do roku 2014.

Powiatowy Urząd Pracy w Lublinie w 2015 roku wsparł w ramach powyższych działań pracodawców na łączną kwotę **268.069,80 zł**.

Studia podyplomowe

W 2015 roku zostało zawartych **5 umów** o dofinansowanie z Funduszu Pracy koszty studiów podyplomowych. Jedna umowa została zawarta w PUP Lublin Filia w Bychawie – studia o kierunku „Analityka medyczna”, natomiast pozostałe zostały zawarte w PUP Lublin –

studia o kierunkach: „Edukacja wczesno-szkolna i wychowanie przedszkolne”, „Logopedia”, „Pedagogika Marii Montessori” oraz „Integrowana produkcja rolnicza”.

W przypadku osób, które rozpoczęły studia podyplomowe w 2015 r. 1 osoba podjęła pracę w trakcie studiów podyplomowych, 2 osoby zarejestrowane są w tutejszym urzędzie jako osoby „poszukujące pracy” – pracownicy w wieku 45 lat i powyżej zainteresowane pomocą w rozwoju zawodowym.

Pośrednictwo Pracy

Pośrednictwo pracy polega w szczególności na:

- udzielaniu pomocy bezrobotnym i poszukującym pracy w szczególności na uzyskaniu odpowiedniego zatrudnienia oraz pracodawcom w pozyskiwaniu pracowników o poszukiwanych kwalifikacjach zawodowych,
- pozyskiwaniu nowych miejsc pracy, szczególnie na lokalnym rynku pracy,
- udzielaniu pracodawcom informacji o kandydatach do pracy w związku ze zgłoszoną ofertą pracy, pomoc w doborze przyszłych pracowników i organizację giełd pracy,
- informowaniu bezrobotnych i poszukujących pracy oraz pracodawców o aktualnej sytuacji i przewidywanych zmianach na lokalnym rynku pracy;
- inicjowaniu i organizowaniu kontaktów bezrobotnych i poszukujących pracy z pracodawcami,
- organizowaniu szkoleń umożliwiających nabycie lub podwyższenie kwalifikacji zawodowych w celu zwiększenia szans na uzyskanie zatrudnienia,
- informowaniu bezrobotnych o przysługujących im prawach i obowiązkach.

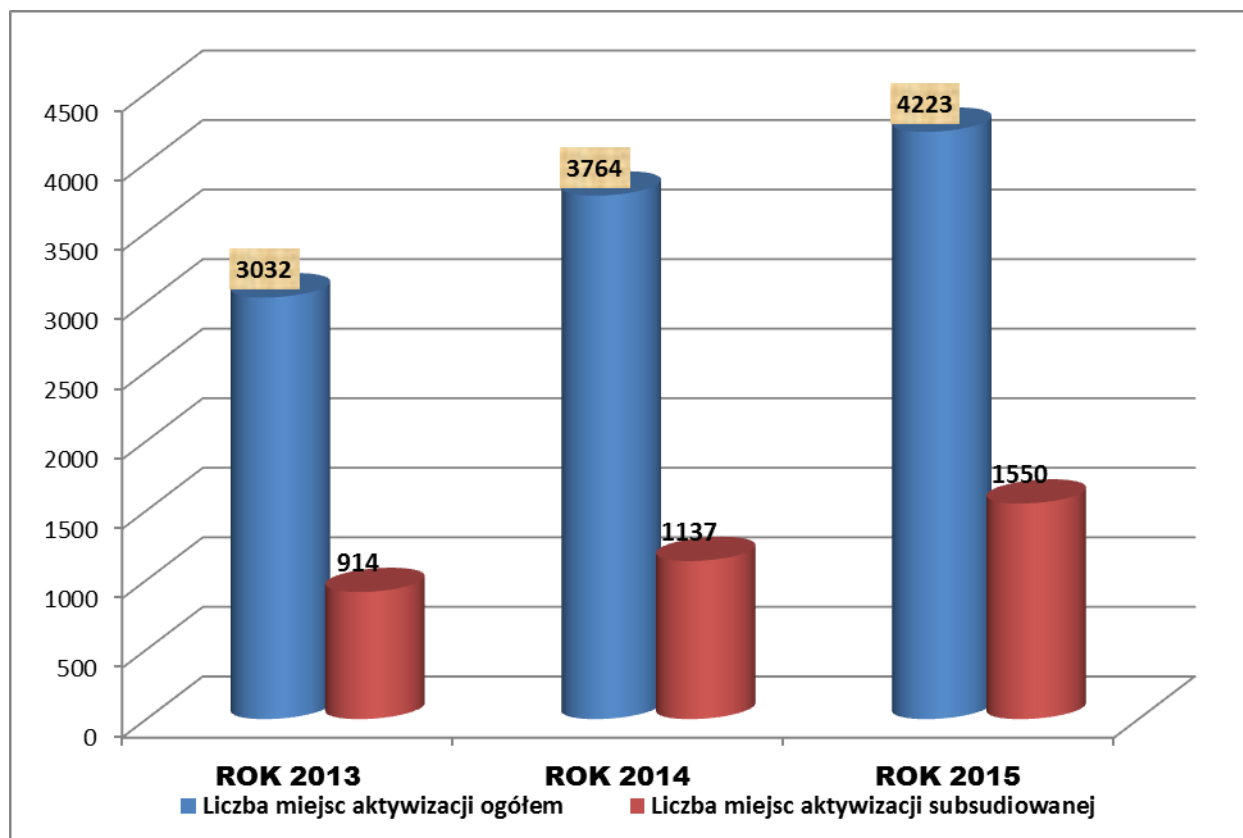
Pośrednictwo pracy dla bezrobotnych i poszukujących pracy oraz pracodawców realizowane przez powiatowe i wojewódzkie urzędy pracy jest prowadzone nieodpłatnie, zgodnie z zasadami:

- dostępności usług pośrednictwa pracy dla poszukujących pracy oraz dla pracodawców;
- dobrowolności- oznaczającej wolne od przymusu korzystanie z usług pośrednictwa pracy;
- równości- oznaczającej obowiązek udzielania wszystkim bezrobotnym i poszukującym pracy pomocy w znalezieniu zatrudnienia lub innej pracy zarobkowej bez względu na płeć, wiek, niepełnosprawność, rasę, narodowość, przekonania polityczne, przynależność związkową, pochodzenie etniczne, wyznanie, lub orientację seksualną;

- jawności- oznaczającej, że każde wolne miejsce pracy zgłoszone do urzędu pracy jest podawane do wiadomości bezrobotnym i poszukującym pracy.

Ponizej przedstawiamy liczbę zgłoszonych miejsc aktywizacji zawodowej zgłoszoną przez pracodawców krajowych w tym miejsca refundowane.

OGÓLNA LICZBA POZYSKANYCH MIEJSC AKTYWIZACJI ZAWODOWEJ	ROK 2013	ROK 2014	ROK 2015
1. Liczba ZGŁOSZONYCH POZYSKANYCH miejsc aktywizacji	3032	3764	4223
2. Liczba Subsydiowanych, POZYSKANYCH miejsc aktywizacji	917	1137	1550



Jak wynika z przedstawionych danych liczba pracodawców zainteresowanych stałą współpracą sukcesywnie wzrasta. Ponadto wzrost zgłaszanych wolnych miejsc pracy powoduje

czynne przeciwdziałanie bezrobociu i skuteczną aktywizację mającą doprowadzić do stałego zatrudnienia. Największą popularnością wśród instrumentów rynku pracy cieszyły się: staż, prace interwencyjne i refundacja kosztów wyposażenia miejsca pracy. Należy zauważyć, że Powiatowy Urząd Pracy w Lublinie inicjował w roku 2015, spotkania z pracodawcami w zakresie:

- spotkania robocze dotyczące zgłaszanych miejsc zatrudnienia
- stałą rekrutację na wolne stanowiska pracy
- konsultacje indywidualne w zakładach pracy
- pomoc w określaniu pożądanych kwalifikacji na poszukiwane stanowisko
- pomoc w tworzeniu profilu osobowego idealnego kandydata
- selekcja kandydatów realizowana w oparciu o wymagania zawarte w ofercie
- giełdy pracy
- branżowe spotkania dotyczące kierunków szkoleń oraz dopasowania programu szkoleń do oczekiwań pracodawców

Ponadto najwięcej stanowisk zostało zgłoszonych w następujących kategoriach zawodowych:

- sprzedawca
- przedstawiciel handlowy
- kierowca w transporcie międzynarodowym
- magazynier
- doradca branży produktów finansowych
- pracownik ochrony
- spawacz
- ślusarz
- mechanik pojazdów samochodowych
- robotnik pomocniczy w przetwórstwie spożywczym
- robotnik gospodarczy
- kucharz

Ponadto Powiatowy Urząd Pracy w Lublinie otworzył się na szerszą współpracę:

- z ośrodkami pomocy społecznej,

- lokalnymi organizacjami pozarządowymi
- prywatnymi agencjami pracy

Doradcy klienta również aktywnie uczestniczyli w targach pracy organizowanych przez:

- Centrum Aktywizacji Zawodowej Powiatowego Urzędu Pracy w Świdniku
- Targi Pracy zorganizowane przez Targi Lublin S. A. we współpracy z Wojewódzkim Urzędem Pracy
- XI Studenckie Targi Pracy i Praktyk – Katolicki Uniwersytet Lubelski, gdzie mieliśmy przyjemność współpracować z przedstawicielami międzynarodowych korporacji, firm ogólnopolskich, a także lokalnych pracodawców, reprezentujących liczne branże, m.in. finanse, FMCG produkty szybkoobrotujące (ang. FMCG, fast-moving consumer goods) – produkty sprzedawane często i po względnie niskich cenach. Przykładami dóbr z tej branży są artykuły spożywcze, czy środki czystości., pośrednictwo pracy, IT, doradztwo podatkowe, audyt, służby mundurowe,
- Targi pracy organizowane przez Miejski Urząd Pracy we współpracy z Wyższą Szkołą Ekonomii i Innowacji w Lublinie, Centrum Edukacji i Pracy Młodzieży OHP w Lublinie oraz Wojewódzkim Sztabem Wojskowym w Lublinie, Ośrodkiem Aktywizacji Zawodowej w Lublinie.
- Politechnika Lubelska Wydział Mechaniczny wzorem ubiegłych lat targi „Inżynier na rynku pracy” kierowane dla studentów i absolwentów dają szansę uzyskania bezpośrednich informacji dotyczących rynku pracy, zasad rekrutacji pracowników oraz wymogów odnośnie potencjalnych kandydatów do pracy, możliwość przedstawienia oferty powiatowego urzędu pracy przyszłym klientom.

Poradnictwo zawodowe

Poradnictwo indywidualne

W ramach poradnictwa indywidualnego z rozmowy z doradcą zawodowym skorzystało w 2015 roku 1173 osoby. Spośród udzielonych porad:

- bezrobotni do 30 roku życia - 815 osób (w tym 493 osoby do 25 roku życia)
- powyżej 50 roku życia – 47 osób
- zamieszkali na wsi – 1027 osób

Działania doradcze skupiały się przede wszystkim na metodach aktywnego poszukiwania zatrudnienia oraz formach pomocy oferowanych przez urząd pracy. Rozmowy doradcze dotyczyły również umiejętności przystosowania się, adaptacji do wymogów rynku pracy, wyboru kierunku szkolenia, uzupełnienia kwalifikacji zawodowych, zagadnień związanych z podjęciem własnej działalności gospodarczej.

Poradnictwo grupowe

W 2015 roku przeprowadzono 20 porad grupowych z których skorzystało 165 osób. Tematy których dotyczyły porady to:

- Rozpoznanie i uświadomienie sobie swoich mocnych stron, zidentyfikowanie barier utrudniających poszukiwanie pracy, podniesienie poziomu motywacji do poszukiwania pracy
- Prosto do celu - Indywidualny Plan Działania
- Ty też możesz odnieść sukces w poszukiwaniu pracy!
- Rozmowa kwalifikacyjna i autoprezentacja
- Znaleźć swoje miejsce na rynku pracy - w jaki sposób skutecznie wyznaczać cele zawodowe w odniesieniu do wymogów rynku pracy
- Uwierzyć we własne możliwości
- Przewyciężyć bezrobocie- metody przełamywania barier utrudniających aktywne poszukiwanie pracy

Informacja zawodowa

Informacja zawodowa indywidualna polega na udzielaniu informacji z zakresu zadań i czynności we wskazanym zawodzie, warunków pracy, wymagań psychofizycznych, zdobywania i podnoszenia kwalifikacji zawodowych, określenia szans na podjęcie zatrudnienia oraz informacji o metodach poszukiwania pracy, informowania o szkoleniach, działaniach prowadzonych w PUP oraz innych instytucjach rynku pracy, przygotowywania i opracowywania dokumentów aplikacyjnych. W roku 2015 tą formą wsparcia objęto 2959 osób.

Informacja zawodowa grupowa prowadzona była w formie spotkań grupowych w siedzibie urzędu, jak również w gminach na terenie działania PUP. Spotkania te miały na celu zapoznanie z działalnością urzędu, aktualnie prowadzonymi działaniami na rzecz aktywizacji osób bezrobotnych, lokalnym rynkiem pracy, instytucjami wspierającymi osoby bezrobotne,

sposobami aktywnego poszukiwania pracy. W 2015 roku ze spotkań tych skorzystało 385 osób w ramach 48 spotkań.

III c. Projekty współfinansowane w ramach EFS

W 2015 roku Powiatowy Urząd Pracy w Lublinie realizował projekty na które uzyskał dofinansowanie w ramach Europejskiego Funduszu Społecznego w latach poprzednich :

1. PI Staż z mentorem Twoim wyborem
2. PI Indywidualny koszyk świadczeń 50+ - model trójsektorowej współpracy w zakresie rynku pracy
3. Schematom STOP ! Wspólne działania instytucji pomocy społecznej i instytucji rynku pracy – pilotaż
4. Outplacement dla oświaty
5. Aktywizacja osób młodych pozostających bez pracy w powiecie lubelskim
6. Inkluzyjny rynek pracy w Powiecie Lubelskim
7. Dotacje na biznes w Powiecie Lubelskim
8. Startuj z nami po sukces zawodowy
9. Aktywny rynek pracy w powiecie lubelskim
10. Polsko - włoski pakt na rzecz wsparcia osób długotrwale bezrobotnych
11. Rynek pracy dla grup defaworyzowanych
12. PI Nowa droga – innowacyjny model współpracy z przedsiębiorstwami w zakresie aktywizacji zawodowej i społecznej młodocianych więźniów
13. Czas na pracę – program aktywizacyjny osób długotrwale bezrobotnych
14. Przyjaźni, profesjonalni, skuteczni
15. Droga do zatrudnienia
16. Młodzi mają szansę
17. Dotacje na biznes w Powiecie Lubelskim

Realizacja wyżej wymienionych projektów dobiegła końca w 2015 r.

Na szczególną uwagę zasługują **projekty innowacyjne**, w ramach których zostały wypracowane nowe narzędzia pracy. Produktem finalnym projektu „**PI Staż z mentorem Twoim wyborem**” jest metodologia, której założeniem jest oparte na zasobach indywidualne

podejście i całościowe wsparcie osoby bezrobotnej z wyższym wykształceniem na etapie zarówno poszukiwania pracy, jak i jej utrzymania. Szerszy opis zawarto w dalszej części sprawozdania.

W 2015 roku zakończyła się także realizacja projektu innowacyjnego **„Indywidualny koszyk świadczeń 50+ - model trójsektorowej współpracy w zakresie rynku pracy”**, który uzyskał pozytywną walidację przez CRZL. Ideą projektu „PI Indywidualny koszyk świadczeń 50+ - model trójsektorowej współpracy w zakresie rynku pracy” było wypracowanie i wdrożenie modelu wsparcia os. 50+ przy współpracy podmiotów działających w obszarze zatrudnienia, integracji i pomocy społecznej z przedsiębiorcami. Sukcesem projektu było zatrudnienie osób, dla których trudna sytuacja na rynku pracy wynika nie tylko z podejścia pracodawców ale także braku wiary we własne możliwości.

Trzecim wyróżniającym się projektem jest **„SCHEMATOM STOP! Wspólne działania instytucji pomocy społecznej i instytucji rynku pracy - pilotaż”**, który poprzez realizację założeń projektu zacieśnił współpracę pomiędzy różnymi instytucjami wspierającymi funkcjonowanie rodziny. Projekt zakładał działania zmierzające do usamodzielnienia się od instytucji państwowych oraz działań zmierzających do poprawy relacji między członkami rodziny. Co w konsekwencji doprowadziło do podjęcia zatrudnienia. Wypracowane rozwiązania stanowią podstawę do dalszej współpracy instytucji rynku pracy oraz instytucji integracji i pomocy społecznej

Dużym sukcesem zakończyła się też realizacja projektu **„Outplacement dla oświaty”**, który odpowiadał na potrzeby pracowników sektora oświaty w związku z obserwowanym niżem demograficznym. Udział w projekcie pozwolił wielu pracownikom sektora oświaty odnaleźć się na rynku pracy z nowymi kwalifikacjami i w nowym zawodzie.

Każdy z realizowanych projektów, kierowany był do konkretnych grup docelowych, tak by w jak największym stopniu zaspokoić potrzeby osób zarejestrowanych w Powiatowym Urzędzie Pracy w Lublinie:

1. „PI Staż z mentorem Twoim wyborem”

Projekt „PI Staż z mentorem Twoim wyborem” realizowany był w ramach Programu Operacyjnego Kapitał Ludzki, Priorytet VI „Rynek pracy otwarty dla wszystkich”, Działanie 6.2 „Wspieranie oraz promocja przedsiębiorczości i samozatrudnienia”. Liderem projektu był

Powiatowy Urząd Pracy w Lublinie, natomiast partnerami projektu: Wyższa Szkoła Ekonomii i Innowacji w Lublinie oraz Pracodawcy Lubelszczyzny „Lewiatan”.

Głównym założeniem projektu było opracowanie efektywniejszych i dostosowanych do potrzeb rynku pracy rozwiązań, przyczyniających się do szybszego podjęcia i utrzymania pracy przez osoby z wyższym wykształceniem z województwa lubelskiego, które przez minimum dwanaście miesięcy od ukończenia szkoły wyższej nie podjęły zatrudnienia.

Ten całkowicie nowatorski projekt, wychodzi naprzeciw oczekiwaniom i potrzebom rynku pracy. Kluczem działań aktywizacyjnych jest możliwość skorzystania z opracowanego systemu, w ramach którego pośrednik pracy (doradca klienta), przeprowadza z osobą bezrobotną kwestionariusz do profilowania pomocy oraz wywiad wstępny, pozwalający rozpoznać jej potrzeby, oczekiwania oraz analizuje źródła problemu bezrobotnego w trakcie wywiadu pogłębionego. Na podstawie zebranych informacji tworzony jest bilans kompetencji (zawierający zasoby i potrzeby bezrobotnego absolwenta), a następnie innowacyjny zogniskowany Indywidualny Plan Działania. Podczas realizacji **Indywidualnego Planu Działania** uczestnik korzystał z:

- **zajęć coachingowych** dotyczących obszaru zawodowego,
- **treningu kompetencji społecznych** niezbędnych do sprawnego funkcjonowania w roli pracownika,
- **Indywidualnego Programu Mentorskiego**, zdobywając doświadczenie pod okiem mentora.

Mentoring to ważny element Indywidualnego Planu Działania, zorientowany na odkrywanie i rozwijanie potencjału bezrobotnego. Indywidualny Program Mentorski obejmował również płatne staże, trwające od trzech do sześciu miesięcy w przedsiębiorstwie pod nadzorem mentora – pracownika z długoletnim doświadczeniem. Mentor to przewodnik, doradca, konsultant, wspierający podopiecznego (stażystę) w rozwoju kompetencji zarówno merytorycznych, jak i związanych z rozwojem osobistym. Dzieli się swoją wiedzą i doświadczeniem oraz buduje relację z podopiecznym opartą na szacunku i zaufaniu. Mentor inspiruje, stymuluje do działania i przewodzi. Pomaga podopiecznemu w refleksji nad swoim działaniem, stawianymi celami. Wzmacnia go w podążaniu wybraną przez niego drogą samorealizacji. Jako osoba doświadczona zawodowo, bierze „pod swoje skrzydła” osobę szkoloną, wpiera ją i zachęca do pracy, nauki, rozwoju. Zadaniem mentora była pomoc stażystcie w odnajdywaniu się w środowisku pracy, skrupulatne wypełnianie harmonogramu stażu oraz analiza błędów i potknięć, jakie pojawiały się

podczas stażu. Mentor miał na celu przygotowanie osoby (stażysty) do wejścia na rynek pracy, pomagał odkryć i rozwijać potencjał bezrobotnego. Dzięki Mentorowi osoby bezrobotne nabyły pewności siebie, rozwinęły umiejętności interpersonalne, co w konsekwencji skutkowało odnalezieniem się na rynku pracy i znalezieniem zatrudnienia.

Proponowana metoda współpracy jest naszym zdaniem najlepszym narzędziem przełożenia posiadanej wiedzy teoretycznej na praktykę stosowaną w życiu codziennym. pomagał odkryć i rozwijać potencjał bezrobotnego..

Opracowane rozwiązanie zakłada współpracę z pracodawcami już na etapie procesu rekrutacji, dzięki temu pracodawca zyskuje odpowiedniego pracownika, z kolei pośrednik pracy, pełniący funkcję doradcy klienta (przedstawiający kandydata na pracownika) – informacje, jakich kompetencji brakuje kandydatom do pracy i na jakie aspekty w aktywizacji osób z wyższym wykształceniem, warto zwrócić uwagę, zanim skieruje się je do pracy.

Kluczowymi cechami determinującymi innowacyjność metodologii są:

elastyczność – wysoki poziom dostosowania metodologii do indywidualnych potrzeb osoby bezrobotnej z zachowaniem jej struktury;

wieloetapowe profilowanie – metodologia obejmuje wstępne profilowanie umożliwiające „oszacowanie potencjału” osoby bezrobotnej oraz międzyprofilowanie umożliwiające precyzyjne dopasowanie intensywności ;

i długości działań pomocowych, w zależności od głębokości doświadczonych problemów osobowościowych i trudności w nawiązywaniu kontaktów społecznych;

indywidualizacja pomocy – stałe towarzyszenie i wsparcie udzielone osobie bezrobotnej w radzeniu sobie z jej reakcjami w sytuacjach trudnych, wymagających podjęcia specyficznych form oddziaływania;

zintegrowany model działań – wszystkie formy działań w metodologii są zintegrowane i ukierunkowane na rozwijanie kompetencji osobistych i społecznych osoby bezrobotnej oraz nabywanie doświadczeń w środowisku pracy;

monitorowanie procesu zmian - metodologia została opracowana w sposób umożliwiający stałe śledzenie postępów i zmian zachodzących u osoby bezrobotnej.

Za upowszechnianiem tego projektu świadczą takie argumenty, jak wysoka skuteczność w aktywizacji osób oraz fakt, iż narzędzia wsparcia zastosowane w projekcie odpowiadają na

autentyczne potrzeby potencjalnych użytkowników. Najlepszym na to dowodem są dane liczbowe podsumowujące osiągnięcia zawarte w raporcie z ewaluacji końcowej projektu. Spośród 51 uczestników stażu, 49 osób podjęło pracę. 71% po zakończeniu wypełnienia warunku zatrudnienia po stażu, nadal utrzymuje się na rynku pracy. Dwie osoby nie podjęły zatrudnienia ze względów losowych.

Dzięki projektowi opracowany został podręcznik dla użytkowników **pt.: „Metodologia wsparcia osób z wykształceniem wyższym, które w okresie 12 miesięcy od ukończenia szkoły wyższej nie podjęły zatrudnienia.”** Podręcznik został podzielony na 2 części. Pierwsza z nich jest skierowana do instytucji rynku pracy i zawiera charakterystykę etapów pracy z bezrobotnym absolwentem Szkoły Wyższej, odpowiada m.in. na pytania: „W jaki sposób motywować osobę bezrobotną?”. Druga część adresowana do pracodawców zawiera wskazówki, m.in. jakie Mentor powinien dobierać narzędzia i metody rozwiązywania problemów by efektywnie wykorzystywać potencjał stażysty i jak mu pomóc w odnalezieniu się w nowym miejscu pracy. Czytelnicy dowiedzą się z niego, jak ze sobą współpracować i jakie działania podejmować, by skutecznie pomagać absolwentom szkół wyższych rozpoczynających swoją karierę zawodową.

Opracowane narzędzia wsparcia zastosowane w projekcie otrzymały rekomendację Regionalnej Sieci Tematycznej oraz Wojewódzkiego Urzędu Pracy w Lublinie (jako Instytucji Wdrażającej dla w/w projektu) do upowszechniania na terenie województwa lubelskiego.

Podręcznik prezentujący metodologię wsparcia osób z wyższym wykształceniem został wydany w 200 egzemplarzach. Poza podręcznikiem, w ramach projektu została opracowana: recenzja zewnętrzna, raport zbiorczy zewnętrzny z analizy rzeczywistych efektów testowania produktu, raport z ewaluacji wewnętrznej, opis produktu finalnego, 3 raporty z analizy rzeczywistych efektów testowania. Zostały wyemitowane: w radio regionalnym spoty radiowe (50 emisji), reportaże radiowe (1 emisja na antenie) oraz film „Twój wybór” wyemitowany 4-krotnie na antenie TVP. Reportaże radiowe oraz film zostały nagrane na 100 płytach i upowszechnione wśród osób długotrwale bezrobotnych z wyższym wykształceniem. W prasie regionalnej zostały zamieszczone 2 artykuły na temat projektu. W ramach upowszechniania produktu finalnego została zorganizowana konferencja w ramach której zostało wygłoszonych 7 prelekcji oraz 3 seminaria z decydentami i 2 seminaria z pracodawcami.

Okres realizacji projektu: **01.07.2012 r. - 30.06.2015 r.**

Budżet projektu na 2015r.: **228 491,78 zł**

Wydatkowanie w 2015: **164 833,88 zł**

2.. "PI Indywidualny koszyk świadczeń 50+ - model trójsektorowej współpracy w zakresie rynku pracy "

Projekt " PI Indywidualny koszyk świadczeń 50+ - model trójsektorowej współpracy w zakresie rynku pracy "realizowany był w ramach Programu Operacyjnego Kapitał Ludzki, Priorytet I "Zatrudnienie i integracja społeczna", Działanie 1.2 "Wsparcie systemowe instytucji pomocy i integracji społecznej"

Celem głównym projektu „PI Indywidualny koszyk świadczeń 50+ - model trójsektorowej współpracy w zakresie rynku pracy” było zwiększenie skuteczności działań podmiotów rynku pracy oraz integracji i pomocy społecznej z przedsiębiorcami na rzecz powrotu osób bezrobotnych powyżej 50 roku życia zagrożonych wykluczeniem społecznym na rynek pracy, z terenu woj. lubelskiego do 2014 r.

Odbiorcami były osoby bezrobotne powyżej 50 roku życia, natomiast użytkownicy to powiatowe urzędy pracy, niepubliczne instytucje integracji i pomocy społecznej oraz pracodawcy.

Głównym jego sukcesem było wypracowanie skutecznej metody aktywizacji. Aktywizacja zawodowa osób objętych projektem zakończyła się sukcesem. 29 osób podjęło pracę, a 2 osoby rozpoczęły działalność gospodarczą na 35 uczestników objętych wsparciem. Aktualnie 80% uczestników w dalszym ciągu utrzymuje zatrudnienie/samozatrudnienie. W większości przypadków są to umowy o pracę na czas nieokreślony.

W ramach projektu zorganizowano 1 konferencję upowszechniającą, na której podsumowano osiągnięte wskaźniki projektu z udziałem jego uczestników (osób po 50 roku życia, które odniosły sukces dzięki udziałowi w realizowanym projekcie).

Odbyły się także 3 seminaria z decydentami (pracodawcami, przedstawicielami instytucji rynku pracy, oraz instytucji pomocy i integracji społecznej). Co więcej, miały miejsce wyjazdowe spotkania do 30 decydentów. Wydrukowane zostały foldery informacyjne nt. realizowanego projektu w trzech wersjach (dla pracodawców, osób bezrobotnych 50+ oraz

pracowników urzędów pracy). Zamieszczono w nich m.in. informacje o zaletach zatrudniania dojrzałych pracowników, ciekawych historiach uczestników projektu czy informacje nt. zarządzania wiekiem. Opublikowano także 3 artykuły sponsorowane w prasie oraz 3 ogłoszenia prasowe dot. konferencji upowszechniającej oraz nagrano i wyemitowano spot radiowy. Ponadto nagrano i wyemitowano film promujący rozwiązania w projekcie pt. „Niemożliwe, a jednak prawdziwe”. Wysłano także produkt finalny „Podręcznik” z płytą DVD m.in. do bibliotek i urzędów pracy na terenie całego kraju. Zawierał on m.in.: ścieżkę rekrutacyjną osoby 50+ do projektu oraz elementy wsparcia w procesie przywracania tej grupy osób na rynek pracy.

Wyniki przeprowadzonych badań ewaluacyjnych, w których poddano wnikliwej ocenie stworzone narzędzia oraz efekty ich stosowania i działań podjętych w trakcie realizacji zadania, nie pozostawiają wątpliwości, że zaproponowane w ramach innowacyjnego wsparcia metody przeciwdziałania długotrwałemu bezrobociu, są skuteczne i warte upowszechniania.

Okres realizacji projektu: **01.06.2012 r. - 30.06.2015 r.**

Budżet projektu na 2015r.: **194 940,82 zł**

Wydatkowanie w 2015: **154 307,49 zł**

3. „SCHEMATOM STOP! Wspólne działania instytucji pomocy społecznej i instytucji rynku pracy - pilotaż”

Powiatowy Urząd Pracy w Lublinie w listopadzie 2013 r. przystąpił do realizacji części pilotażowej projektu „Schematom STOP! Wspólne działania instytucji pomocy społecznej i instytucji rynku pracy – pilotaż”. Pilotaż realizowany jest w ramach Programu Operacyjnego Kapitał Ludzki, Priorytet I Zatrudnienie i integracja społeczna, Działanie 1.2 Wsparcie systemowe instytucji pomocy i integracji społecznej. Realizacja projektu zakończyła się w 2015 r.

Celem głównym projektu było stworzenie w okresie realizacji projektu kompleksowego systemu wsparcia dla 20 rodzin zagrożonych wykluczeniem społecznym i w efekcie usamodzielnienie tych rodzin od pomocy systemowej tak, by mogły samodzielnie wziąć odpowiedzialność za swoje życie.

Projekt przewidywał wsparcie dla rodzin wielodzietnych będących klientami pomocy społecznej w ramach czterech modułów:

- **Moduł zatrudnieniowo – edukacyjny**(wsparcie w postaci szkoleń zawodowych, staży, pośrednictwa pracy i pogłębionego poradnictwa zawodowego),
- **Moduł społeczny i integracyjny** (2 pikniki rodzinne, wyjazd wakacyjny dla rodzin),
- **Moduł rodzinny** (zakup niezbędnego sprzętu AGD, pikniki rodzinne, warsztaty psychologiczne, grupy rozwojowe dla dzieci i rodziców, warsztaty z wizażu i stylizacji fryzur),
- **Moduł sport i kultura** (zakup odzieży i obuwia sportowego, organizacja obozu piłkarskiego dla młodzieży, karnety na basen, fitness, siłownię, vouchery do kina)

W ramach projektu, wsparciem zostało objętych 20 rodzin wielodzietnych, w tym 10 rodzin w I etapie oraz 10 rodzin w II etapie. Dla każdej rodziny wyznaczono asystenta, którego głównym zadaniem było mobilizowanie uczestników projektu do aktywności oraz wspieranie w pokonywaniu trudności. Wszelkie zaplanowane działania zmierzające do usamodzielnienia się od instytucji państwowych, zostały zawarte w trójstronnych kontraktach rodzinnych, zatwierdzonych przez wszystkich członków rodziny, pracownika socjalnego oraz doradcę zawodowego.

Projekt zakładał również wprowadzenie działań zmierzających do poprawy relacji między członkami rodziny, a przede wszystkim wskazanie, jak ważne jest spędzanie wspólnie wolnego czasu. W ramach organizowanych spotkań integracyjnych, rodziny wielodzietne mogły spotkać się poza swoim miejscem zamieszkania, odrywając się w ten sposób od codziennych problemów, oraz uczestniczyć w warsztatach, zdobywając wiedzę, a także odpowiedzi na dręczące ich problemy.

Zostały zorganizowane następujące spotkania:

- **Dzień Rodziny**, na którym rodziny mogły wziąć udział w zabawach tanecznych, grach zespołowych, angażując w ten sposób wszystkich członków rodziny;
- **Dzień Sportu**, na którym uczestnicy dostali zestawy do uprawiania sportu, promując w ten sposób aktywny tryb życia;
- **Spotkanie z Rodziną Pozytywną**, na którym to pozytywna rodzina podzieliła się swoimi doświadczeniami w wychowaniu dzieci i opowiedziała jak radzi sobie z problemami dnia codziennego.;

- **Wyjazd wakacyjny** do Białego Dunajca oraz trzydniowy wyjazd do Kazimierza Dolnego.

Jednym z najważniejszych efektów działań skierowanych do rodzin było podjęcie zatrudnienia przez uczestników. Członkowie rodzin, aby zwiększyć swoje szanse na rynku pracy, brali m.in. udział w następujących szkoleniach: kurs kasjera fakturzysty z obsługą kasy fiskalnej i programem do fakturowania z minimum sanitarnym, Pomiary elektryczne - prace kontrolno-pomiarowe. Ponadto uczestnicy spotkali się z coachem zawodowym, dzięki któremu potrafili wykazać swoje cele zawodowe najbardziej zbieżne z życiowym powołaniem, talentami, motywacjami, wartościami oraz innymi preferencjami. Uczące się dzieci, mające problemy w szkole, uczestniczyły w korepetycjach z przedmiotów szkolnych. Aby lepiej zaprezentować się podczas rozmów z pracodawcami, członkowie rodzin uczestniczyli w warsztatach z wizażu i stylizacji fryzur. Ponadto poprawiły się warunki mieszkalne uczestników projektu. W ramach modułu rodzinnego uczestnicy skorzystali z pomocy w formie podstawowego wyposażenia gospodarstw domowych. Dzięki otrzymanemu wsparciu u rodzin wzrosła motywacja do dalszych działań. Rodziny podjęły kroki do zmian w swoim otoczeniu, remontując i uporządkowując swoje pomieszczenia. W wolnym czasie rodziny mogły skorzystać z voucherów do kina.

Okres realizacji: **27 listopad 2013 r. – 31 październik 2015 r.**

Budżet projektu na 2015r.: **536 541,00 zł**

Wydatkowanie w 2015: **421 608,53 zł**

4. „Outplacement dla oświaty”

Powiatowy Urząd Pracy w Lublinie od 2014 r. realizował Projekt „Outplacement dla oświaty” w partnerstwie z Wojewódzkim Urzędem Pracy i Powiatowymi Urzędami Pracy z terenu woj. lubelskiego, w ramach Programu Operacyjnego Kapitał Ludzki, Priorytet VIII Regionalne kadry gospodarki, Działanie 8.1 Rozwój pracowników i przedsiębiorstw w regionie, Poddziałanie 8.1.2. Wsparcie procesów adaptacyjnych i modernizacyjnych w regionie.

Celem głównym projektu było zwiększenie szans na regionalnym rynku pracy dla pracowników sektora oświaty, w szczególności zwolnionych, przewidzianych do zwolnienia lub zagrożonych zwolnieniem. Projekt był skierowany do nauczycieli i pracowników sektora oświaty, którzy chcieli podnieść lub zmienić swoje kwalifikacje.

O udział w projekcie mogli ubiegać się nauczyciele i pracownicy sektora oświaty, zamieszkujący powiaty: kraśnicki, świdnicki, janowski, lubartowski, łęczyński, lubelski, ziemski oraz grodzki, którzy:

- Utracili zatrudnienie po 31 grudnia 2012 roku
- Zagrożeni są zwolnieniem z pracy z przyczyn dotyczących zakładu pracy
- Nauczyciele w stanie nieczynnym
- Nauczyciele zatrudnieni na umowę o pracę na czas określony / na zastępstwo

W ramach projektu w 2015r. uczestnicy otrzymali:

- wsparcie pomostowe - 36 osób, które otrzymały dotacje na rozwój przedsiębiorczości
- szkolenia indywidualne dla przedsiębiorców pod kątem prowadzonej działalności zgodnie z ministerialnymi wytycznymi – 20 osób
- studia podyplomowe – 1 osoba
- szkolenia indywidualne – 27 osób
- staż - 23 osoby
- dodatek relokacyjny – 4 osoby

Dzięki wsparciu jakie uzyskali uczestnicy projekty powstało 37 nowych przedsiębiorstw, z czego 22 funkcjonuje nadal. Pozostali uczestnicy projektu odnaleźli także swoje miejsce na rynku pracy, czego potwierdzeniem jest bardzo wysoka efektywność zatrudnieniowa, na poziomie 87,5%.

19 listopada 2015r. odbyła się konferencja podsumowująca projekt „Outplacement dla oświaty”.

Okres realizacji projektu: **01.04.2014 r. - 30.11.2015 r.**

Budżet projektu na 2015r.: **1 312 229,08 zł**

Wydatkowanie w 2015: **1 252 588,20 zł**

5. „Aktywizacja osób młodych pozostających bez pracy w powiecie lubelskim (I)”

Powiatowy Urząd Pracy w Lublinie w okresie od 1 stycznia 2015 r. do 31 grudnia 2015 roku realizował projekt pozakonkursowy pt. „Aktywizacja osób młodych pozostających bez pracy w powiecie lubelskim (I)”, w ramach Działania 1.1 *Wsparcie osób młodych pozostających bez pracy na regionalnym rynku pracy – projekty pozakonkursowe*, Poddziałania 1.1.2 *Wsparcie*

udzielane z Inicjatywy na rzecz zatrudnienia ludzi młodych, Programu Operacyjnego Wiedza Edukacja Rozwój 2014-2020.

Projekt skierowany był do osób młodych w wieku 18-29 lata pozostających bez pracy, zarejestrowanych w Powiatowym Urzędzie Pracy w Lublinie oraz Filiach w Bełżycach i Bychawie jako bezrobotne (dla których został ustalony I lub II profil pomocy) oraz które nie uczestniczą w kształceniu i szkoleniu – tzw. młodzież NEET.

Wsparciem w ramach projektu łącznie zostało objętych 394 młodych osób bezrobotnych, w tym 174 kobiet. Osoby te skorzystały z następujących form wsparcia:

- **pośrednictwo pracy** oraz **poradnictwo zawodowe**, w tym dla każdego z Uczestników, który nie posiada aktualnego Indywidualnego Planu Działania (IPD), doradca klienta stworzy IPD (394 osób)
- **staż** - 225 osób,
- **szkolenia** - 76 osób,
- **bon szkoleniowy** -17 osób,
- **jednorazowe środki na rozpoczęcie działalności gospodarczej** - 69 osób,
- **prace interwencyjne** - 10 osób.

Dzięki wsparciu jakie uzyskali uczestnicy projekty powstało 69 nowych przedsiębiorstw. Pozostali uczestnicy projektu odnaleźli także swoje miejsce na rynku pracy, czego potwierdzeniem jest efektywność zatrudnieniowa, na poziomie 77,41%.

Okres realizacji projektu: **01.01.2015 r. - 31.12.2015 r.**

Budżet projektu na 2015r.: **3 103 200,00 zł**

Wydatkowanie w 2015: **2 908 230,86 zł**

6. „Inkluzyjny rynek pracy w Powiecie Lubelskim”

W okresie od 1 stycznia 2015 roku do 31 marca 2016 roku realizujemy projekt pozakonkursowy pt. „Inkluzyjny rynek pracy w Powiecie Lubelskim”, w ramach Regionalnego Programu

Operacyjnego Województwa Lubelskiego na lata 2014-2020, Oś priorytetowa 9 Rynek pracy, Priorytet inwestycyjny 8i: Dostęp do zatrudnienia dla osób poszukujących pracy i osób biernych zawodowo, w tym długotrwale bezrobotnych oraz oddalonych od rynku pracy, także poprzez lokalne inicjatywy na rzecz zatrudnienia oraz wspieranie mobilności pracowników, Działanie 9.2 Aktywizacja zawodowa – projekty PUP.

Głównym celem projektu jest podniesienie aktywności zawodowej 185 osób bezrobotnych z terenu powiatu lubelskiego. Cele szczegółowe, to:

- zwiększenie zatrudnienia 185 osób zarejestrowanych w Powiatowym Urzędzie Pracy w Lublinie, znajdujących się w szczególnej sytuacji na rynku pracy (w tym osób starszych po 50 roku życia, kobiet, osób niepełnosprawnych, osób długotrwale bezrobotny oraz osób z niskimi kwalifikacjami);
- zwiększenie szans na zatrudnienie 3 osób odchodzących z rolnictwa.

Grupa docelowa w projekcie to:

1. osoby w wieku 30 lat i więcej zarejestrowane w PUP Lublin jako osoby bezrobotne dla których został ustalony I (tzw. bezrobotni aktywni) lub II (tzw. wymagający wsparcia) profil pomocy, należące **co najmniej** do jednej z następujących grup:

- osoby w wieku 50 lat i więcej,
- osoby długotrwale bezrobotne,
- kobiety,
- osoby niepełnosprawne,
- osoby o niskich kwalifikacjach,

2. rolnicy i członkowie ich rodzin, tj. współmałżonek lub domownik w wieku 30 lat i więcej zarejestrowani w PUP Lublin jako bezrobotne dla których został ustalony I (tzw. bezrobotni aktywni) lub II (tzw. wymagający wsparcia) profil pomocy, należące **co najmniej** do jednej z następujących grup:

- osoby w wieku 50 lat i więcej,
- osoby długotrwale bezrobotne,
- kobiety,
- osoby niepełnosprawne,
- osoby o niskich kwalifikacjach,

prowadzący indywidualne gospodarstwa rolne do wielkości 2 ha przeliczeniowych, zamierzających odejść z rolnictwa.

W 2015 roku wsparcie w ramach projektu otrzymało 168 osób, w tym 108 osób długotrwale bezrobotnych, 145 osób o niskich kwalifikacjach, 30 osób powyżej 50 roku życia, 9 osób niepełnosprawnych oraz 4 osoby ubezpieczone w KRUSie. Uczestnicy projektu skorzystali z następujących form wsparcia:

- Pośrednictwo pracy lub poradnictwo zawodowe, obligatoryjne dla wszystkich uczestników;
- Staż – 67 osób,
- prace interwencyjne – 12 osób,
- doposażenie/wyposażenie stanowiska pracy – 41 osób

Wartość projektu ogółem **1 432 653,75 zł** (w tym 30 153,75 zł koszty pośrednie, 1 402 500,00 koszty bezpośrednie).

7. „Dotacje na biznes w Powiecie Lubelskim”

Projekt „Dotacje na biznes w Powiecie Lubelskim” był realizowany w okresie od 1 stycznia 2015 roku do 31 sierpnia 2015 roku, w ramach Programu Operacyjnego Kapitał Ludzki, Priorytet VI Rynek pracy otwarty dla wszystkich, Działanie 6.2 Wsparcie oraz

promocja przedsiębiorczości i samozatrudnienia, współfinansowany ze środków Unii Europejskiej w ramach Europejskiego Funduszu Społecznego.

Głównym celem projektu był wzrost poziomu zatrudnienia na terenie Powiatu Lubelskiego poprzez podjęcie działalności gospodarczej przez 46 osób bezrobotnych.

Projekt skierowany był do osób bezrobotnych zarejestrowanych w Powiatowym Urzędzie Pracy w Lublinie oraz w Filiach w Bełżycach i Bychawie, w tym w szczególności do:

- bezrobotnych do 30 roku życia,
- kobiet, wchodzących lub powracających na rynek pracy po przerwie związanej z urodzeniem i wychowaniem dzieci,
- długotrwale bezrobotnych,
- bezrobotnych zamieszkałych na terenach wiejskich.

W ramach projektu realizowane były następujące działania:

- **indywidualne poradnictwo zawodowe** dla 60 osób, w tym obligatoryjnie zostanie opracowany dla każdego Indywidualny Plan Działania (IPD).
- **wsparcie szkoleniowo-doradcze** dla 60 osób umożliwiające nabycie wiedzy i kwalifikacji z zakresu podejmowania i prowadzenia działalności gospodarczej oraz sporządzania biznesplanu. Wsparcie to obejmuje: szkolenia ABC przedsiębiorczości, doradztwo biznesowe, seminarium z zakresu przepisów ZUS, seminarium z zakresu przepisów US.
- **wsparcie finansowe** – bezzwrotne środki na rozpoczęcie działalności gospodarczej w wysokości 20 000,00 zł dla 46 osób.

Uczestnicy projektu założyli działalność gospodarczą w różnych branżach, zgodnie z posiadanymi kwalifikacjami: usługi finansowe, usługi krawieckie, usługi cateringowe, usługi telekomunikacyjne i elektroenergetyczne, usługi kosmetyczne, usługi fryzjerskie, usługi ślusarskie, usługi remontowo budowlane, usługi brukarskie, handel, produkcja i montaż mebli, produkcja ram rowerowych i wyposażenia rowerzysty, projektowanie wnętrz, gabinet odnowy biologicznej, warsztat samochodowy.

Okres realizacji projektu: **01.01.2015 r. - 31.08.2015 r.**

Budżet projektu na 2015r.: **1 175 600,68 zł**

Wydatkowanie w 2015: **1 131 626, 01 zł**

8. „Startuj z nami po sukces zawodowy”

Projekt „Startuj z nami po sukces zawodowy”, współfinansowany był przez Unię Europejską w ramach Europejskiego Funduszu Społecznego i realizowany na zasadach programu Erasmus plus.

Projekt skierowany był do absolwentów szkół zawodowych, policealnych i techników, którzy do jednego roku po ukończeniu szkoły rozpoczęli udział w stażu zagranicznym. Praktykanci przyuczający się do pracy odbyli trzymiesięczne staże zawodowe w miejscowości Bad Freienwalde. W wyjeździe wzięło udział łącznie **29 uczestników** zarejestrowanych w tut. urzędzie jako osoby bezrobotne lub poszukujące pracy.

Staż organizowane były w zawodach:

- kelner
- kucharz,
- barman
- mechanik samochodowy,
- elektryk samochodowy
- fryzjer
- technolog robot wykończeniowych w budownictwie,

Wyjazdy poprzedzone były kursem językowym oraz przygotowaniem kulturowym i pedagogicznym. W ramach tych zajęć młodzież uczyła się języka niemieckiego, w tym słownictwa branżowego, poznawała kulturę i tradycje panujące w Niemczech. Zajęcia z przygotowania pedagogicznego obejmowały warsztaty aktywnego poszukiwania pracy (przygotowanie dokumentów aplikacyjnych, rozmowa z pracodawcą, sposoby poszukiwania pracy) oraz warsztaty rozwoju kompetencji społecznych (umiejętności interpersonalne, rozwiązywanie konfliktów, radzenie sobie ze stresem).

Młodzież nie tylko zdobyła nowe umiejętności zawodowe, ale też realizowała bogaty program kulturoznawczy. Stażyści kilkakrotnie odwiedzili Berlin – gdzie zobaczyli najważniejsze zabytki – Reichstag, Bramę Brandenburską, Alexanderplatz z wieżą telewizyjną czy pozostałości Muru Berlińskiego. Uczestnicy projektu podczas jednej z wycieczek korzystali ze słynnego kompleksu basenów „Tropical Island”. Poza tym organizowano dla młodzieży również zajęcia integracyjne – wyjścia do dyskoteki, grille, zajęcia sportowe.

Ostatnia grupa praktykantów wróciła z Niemiec 20 grudnia 2015 r. Analiza ankiet ewaluacyjnych, raportów z wyjazdu, a także osobiste rozmowy z uczestnikami prowadzą do wniosku, że zostały osiągnięte cele pierwotnie założone przez organizatorów. Uczestnicy zostali wysoko ocenieni przez pracodawców.

Realizacja projektu przyczyniła się bowiem do wypracowania rezultatów miękkich o charakterze zawodowym tj.: przyrost wiedzy i doświadczeń praktycznych uczestników, nabycie konkretnych umiejętności. Zostały wypracowane również niezawodowe rezultaty miękkie np. przełamanie bariery językowej, wzrost wrażliwości kulturowej, wzrost samooceny, pewności siebie, pozycji na rynku pracy.

Okres realizacji projektu: **31.12.2014 r. – 30.12.2015r.**

Budżet projektu na 2015r.: **597 044,37 zł**

Wydatkowanie w 2015: **577 080,23 zł**

9. "Aktywny rynek pracy w powiecie lubelskim"

Projekt "Aktywny rynek pracy w powiecie lubelskim" realizowany był przez firmę Europerspektywa w partnerstwie z Powiatowym Urzędem Pracy w Lublinie. w ramach Europejskiego Funduszu Społecznego, Program Operacyjny Kapitał Ludzki, Priorytet VI Rynek pracy otwarty dla wszystkich, Poddziałanie 6.1.1. Wsparcie osób pozostających bez zatrudnienia na regionalnym rynku pracy.

Skierowany był do 60 osób z terenu powiatu lubelskiego ziemskiego, zarejestrowanych jako bezrobotni w Powiatowym Urzędzie Pracy w Lublinie Filia w Bełżycach. W grupie tej,

połowę stanowiły osoby powyżej 50 roku życia (15 kobiet i 15 mężczyzn), a drugą połowę osoby w wieku do 34 lat (15 kobiet, 15 mężczyzn).

W ramach projektu uczestnicy zostali objęci:

- **warsztatami motywacyjno - psychologicznymi**
- **indywidualnym doradztwem zawodowym.**
- **szkoleniami**
- **stażami**

Okres realizacji projektu: **01.02.2014 r. - 30.06.2015 r.**

Budżet projektu na 2015r. : **12 326,40 zł**

Wydatkowanie w 2014: **12 173,35 zł**

10. „Polsko - włoski pakt na rzecz wsparcia długotrwale bezrobotnych”

Fundacja Inicjatyw Menedżerskich w partnerstwie z Powiatowym Urzędem Pracy w Lublinie realizowała projekt „Polsko - włoski pakt na rzecz wsparcia długotrwale bezrobotnych”. Projekt skierowany był do 80 osób (40 kobiet i 40 mężczyzn) w wieku 18–34 lata, z powiatu lubelskiego pozostających bez zatrudnienia przez 12 miesięcy licząc od dnia przystąpienia do projektu, zarejestrowanych w PUP w Lublinie jako bezrobotne lub poszukujące pracy (nieaktywne zawodowo).

Celem głównym projektu było wzmocnienie skuteczności poruszania się po rynku pracy wśród 80 osób zagrożonych wykluczeniem społecznym z powodu bezrobocia w wieku 18–34 lat z powiatu lubelskiego (40 kobiet i 40 mężczyzn) poprzez wdrożenie włoskich rozwiązań w zakresie aktywizacji i zastosowanie pakietu kompleksowego wsparcia do VI 2015 r.

W ramach projektu uczestnicy skorzystali z:

I. Poradnictwa psychologicznego — zajęcia indywidualne 2 godziny dla każdego uczestnika. Poradnictwo prowadzone było w oparciu o włoską metodę reżyserii postaw i inspiracji przez polskich i włoskich ekspertów w dziedzinie psychologii społecznej i rozwoju zasobów ludzkich. Metoda ta polega na identyfikacji za pomocą scenariuszy umiejętności efektywnego działania na rynku pracy, klasyfikacji wyjściowego poziomu kompetencji, kształtowaniu zachowań z punktu widzenia pracodawcy. Każdy uczestnik odbył 2 zajęcia indywidualne w tym zakresie.

II. Szkolenia zawodowe – 90h:

- 1) Programista systemów mobilnych – dla osób z wykształceniem wyższym
- 2) Monter sieci komputerowych – dla osób z wykształceniem pomaturalnym
- 3) Menager produktu turystycznego - dla osób z wykształceniem wyższym
- 4) Księgowość - dla osób z wykształceniem pomaturalnym

III. Poradnictwo psychospołeczne – zajęcia warsztatowe

Warsztaty odbywały się w grupach 10 osobowych, po 20 godzin dla każdej grupy. Zagadnienia: umiejętność pracy w zespole, zasady komunikowania, umiejętność radzenia sobie w sytuacjach kryzysowych w miejscu pracy, relacje podwładny– przełożony, zarządzanie czasem organizacja własnej pracy, skuteczność w dążeniu do celu. Zajęcia prowadzone były wspólnie przez włoskich i polskich ekspertów.

IV. Coaching zajęcia indywidualne — 2 godziny dla każdego uczestnika

Zajęcia odbywały się w formie indywidualnej pracy coacha i uczestnika w oparciu o włoską metodę course Finder prowadzącą do ustalenia szczegółowego planu kariery.

V. Staże zawodowe

Uczestnicy odbywali staże w firmach i instytucjach powiązanych z tematyką poszczególnych szkoleń, zgodnie z nabytymi kwalifikacjami.

Okres realizacji projektu: **01.04.2014 r. — 30.06.2015 r.**

Budżet projektu na 2015r. dla PUP: **10 800,00 zł**

Wydatkowanie w 2015: **9048,58 zł**

11. „Rynek pracy dla grup defaworyzowanych”

Fundacja Inicjatyw Menedżerskich w partnerstwie z Powiatowym Urzędem Pracy w Lublinie realizowała projekt „Rynek pracy dla grup defaworyzowanych” w ramach Programu Operacyjnego Kapitał Ludzki, Priorytetu VI. Rynek pracy otwarty dla wszystkich, Działanie 6.1. Poprawa dostępu do zatrudnienia oraz wspieranie aktywności zawodowej w regionie, Poddziałanie 6.1.1. Wsparcie osób pozostających bez zatrudnienia na regionalnym rynku pracy.

Projekt skierowany był do 30 osób bezrobotnych powyżej 50 roku życia oraz do 30 osób niepełnosprawnych z województwa lubelskiego. Głównym celem projektu była aktywizacja

zawodowo – społeczna służąca podniesieniu kwalifikacji zawodowych, która miała na celu zwiększenie szans na rynku pracy. Uczestnicy projektu odbyli płatne staże zawodowe ściśle powiązane ze szkoleniami zawodowymi odbytymi w ramach projektu.

Każdy uczestnik otrzymał wsparcie w postaci:

- szkoleń podnoszących kwalifikacje zawodowe,
- stypendium szkoleniowego,
- indywidualnych zajęć z poradnictwa zawodowego i zajęć z coachingu,
- płatnych staży zawodowych.

W ramach projektu każdy z uczestników otrzymał wsparcie w postaci jednego wybranego przez siebie szkolenia, które pomogło im stać się „atrakcyjnym” dla potencjalnych pracodawców na rynku pracy.

Każdy z uczestników projektu otrzymał również wsparcie w postaci zajęć z poradnictwa zawodowego oraz zajęć z coachingu.

Staże zawodowe:

Każdy z uczestników projektu po ukończeniu szkolenia odbył 3 miesięczny staż ściśle powiązany z odbytym szkoleniem.

Okres realizacji projektu: **01.04.2014 r. — 30.06.2015 r.**

Budżet projektu na 2015r.: **13 200,00 zł**

Wydatkowanie w 2015: **8928,86 zł**

12. „PI Nowa droga – innowacyjny model współpracy z przedsiębiorstwami w zakresie aktywizacji zawodowej i społecznej młodocianych więźniów”

Powiatowy Urząd Pracy w Lublinie był Partnerem innowacyjnego Projektu pt. „PI Nowa droga – innowacyjny model współpracy z przedsiębiorstwami w zakresie aktywizacji zawodowej i społecznej młodocianych więźniów” współfinansowanego ze środków Europejskiego Funduszu Społecznego jest realizowany przez Stowarzyszenie POSTIS z Lublina przy współudziale partnerów: Powiatowego Urzędu Pracy w Lublinie, Aresztu Śledczego w Lublinie oraz PTE Zakładu Szkolenia i Doradztwa Zawodowego Sp. z o.o.

Projekt wypracował 2-letni nowatorski model postępowania z młodymi więźniami w wykorzystaniem nieznaną w Polsce francuskiej metody resocjalizacji pn. „Próg” (Seuil), której twórcą jest Bernard Ollivier.

Nowy model prowadził do znacznie skuteczniejszego wejścia na rynek pracy osób opuszczających zakłady karne, ponadto ma samofinansującą się ścieżkę wdrażania – w ramach istniejącego systemu prawnego. Główną ideą tego projektu było przygotowanie osadzonych wychodzących z więzienia do ponownego wejścia do społeczeństwa. Oprócz szkoleń, stażu u pracodawców oraz podjęcia pracy na etacie projekt proponował na wstępie miesięczną wędrowkę.

Schemat realizacji obejmował między innymi: przygotowanie młodego więźnia przez zespół psychologów i pedagogów do wejścia w projekt, pieszą wędrowkę po polskich górach z opiekunem – resocjalizatorem, szkolenie zawodowe w Centrum Integracji Społecznej, bezpłatną praktykę zawodową oraz pracę u przedsiębiorców na zasadach zatrudnienia wspieranego.

Projekt był propozycją resocjalizacji i powrotu do społeczeństwa skazanych poprzez wielokilometrową wędrowkę drogą św. Jakuba.

W ramach projektu wędrowką zostało objętych 10 więźniów do 24 roku życia osadzonych w Areszcie Śledczym w Lublinie przy ul. Południowej. Skazani wędrowali polskimi Drogami św. Jakuba: Lublin – Zgorzelec i Ogrodniki – Zgorzelec. Przemierzają m.in. szlaki: Camino Polaco, Wielkopolską Drogę św. Jakuba, Dolnośląską Drogę św. Jakuba, Lubelską Drogę św. Jakuba, czy Małopolską Drogę św. Jakuba. Każda z tras liczyła około 800 km.

Okres realizacji projektu: **21.05.2012 r. - 21.05.2015 r.**

Budżet projektu na 2015r. dla PUP: **60,00 zł**

Wydatkowanie w 2015: **60,00 zł**

13. „Przyjaźni, profesjonalni, skuteczni”

Powiatowy Urząd Pracy w Lublinie realizował projekt „Przyjaźni, profesjonalni, skuteczni” w ramach Poddziałania 6.1.2 POKL – Wsparcie powiatowych i wojewódzkich urzędów pracy w realizacji zadań na rzecz aktywizacji zawodowej osób bezrobotnych w regionie.

Głównym celem projektu było podniesienie kwalifikacji zawodowych pracowników Powiatowego Urzędu Pracy w Lublinie oraz dostosowanie ich do potrzeb dynamicznie zmieniającego się rynku pracy.

Grupą docelową projektu byli pracownicy kluczowi Powiatowego Urzędu Pracy w Lublinie, zajmujący się bezpośrednią obsługą osób zarejestrowanych.

Liczba uczestników projektu: 20 osób, w tym:

- pośrednicy pracy – 8 os.
- doradcy zawodowi – 8 os.
- specjaliści ds. rozwoju zawodowego – 2 os.
- specjaliści ds. programów – 2 os.

Zrealizowane działania:

1. studia podyplomowe w zakresie:
 - . Coachingu
 - . Doradztwa zawodowego
 - . Pośrednictwa pracy
2. szkolenia specjalistyczne z zakresu:
 - . Aktywizacja zawodowa osób do 30 r.ż.
 - . Aktywizacja zawodowa osób po 50 r.ż.
 - . Zawodoznawstwo
 - . Warsztaty skutecznej współpracy z pracodawcami
 - . Obsługa klienta i komunikacja interpersonalna
3. indywidualne sesje coachingowe

W 2014 roku rozpoczęły się studia podyplomowe dla pracowników PUP w Lublinie, które zakończyły się w roku 2015 wraz z pozostałymi formami wsparcia tj. szkoleniami specjalistycznymi oraz indywidualnymi sesjami coachingowymi.

Dzięki powyższym formom wsparcia pracownicy Urzędu Pracy podnieśli swoje kompetencje, poszerzyli wiedzę i będą mogli ją wykorzystać w codziennej pracy

Okres realizacji projektu: 03.11.2014 r. - 30.06.2015 r.

Budżet projektu na 2015r.: 59 086,90 zł

Wydatkowanie w 2015: **58 434,61 zł**

13. „Droga do zatrudnienia”

Firma Spectrum Consulting Anna Dytko w partnerstwie z powiatowym Urzędem Pracy w Lublinie realizowała projekt „Droga do zatrudnienia” z priorytetu VI. Rynek pracy otwarty dla wszystkich, działanie 6.1. Poprawa dostępu do zatrudnienia oraz wspieranie aktywności zawodowej w regionie, Poddziałanie 6.1.1.

Głównym celem projektu była aktywizacja zawodowa i podniesienie zdolności do zatrudnienia co najmniej 81 z 90 osób bezrobotnych w wieku 18-30 roku życia zamieszkałych na terenie powiatu lubelskiego poprzez udział w szkoleniach uwzględniających potrzeby lokalnego rynku pracy oraz 6-miesięcznych stażach zawodowych powiązanych ściśle z tematyką wybranego szkolenia. Dodatkowo każdego z uczestników objęto usługą poradnictwa zawodowego i pośrednictwa pracy oraz zapewniono im możliwość zwrotu kosztów dojazdu na każdą formę wsparcia oraz kosztów opieki nad dzieckiem do lat 7 dla osób samotnie wychowujących dziecko.

Dla każdego uczestnika został sporządzony lub zmodyfikowany już istniejący Indywidualny Plan Działania, w których ustalono cele zawodowe uczestników, zidentyfikowano ich problemy i potrzeby zawodowe oraz przeanalizowano ich potencjał, predyspozycje oraz deficyty zawodowe. Każda z 90 osób została również objęta usługą indywidualnego poradnictwa zawodowego, natomiast dla 6 osób niepełnosprawnych przeprowadzone były 2 indywidualne rozmowy doradcze pod kątem wzmocnienia poczucia własnej wartości, sporządzenia Cv oraz przygotowania do rozmów kwalifikacyjnych.

Okres realizacji projektu: 01.08.2014 r. - 30.06.2015 r.

Budżet projektu na 2015r.: **1632,58 zł**

Wydatkowanie w 2015: **1596,67 zł**

14. „Młodzi mają szansę”

Projekt „Młodzi mają szansę” realizowany był przez Fundację Inicjatyw Menedżerskich w partnerstwie z Powiatowym Urzędem Pracy w Lublinie w ramach Programu Operacyjnego Kapitał Ludzki, Priorytet VI Rynek Pracy otwarty dla wszystkich, Działanie 6.1 Poprawa dostępu do

zatrudnienia oraz wspieranie aktywności zawodowej w regionie, Poddziałanie 6.1.1 Wsparcie osób pozostających bez zatrudnienia na regionalnym rynku pracy

Głównym celem projektu było zwiększenie szans na zatrudnienie wśród 50 absolwentów szkół wyższych (25 kobiet i 25 mężczyzn, w tym 3 osoby niepełnosprawne) pozostających bez zatrudnienia (osoby bezrobotne i nieaktywne zawodowo), poprzez kompleksowe wsparcie w postaci wsparcia psychologiczno–doradczego, szkoleń i staży.

Każdy uczestnik otrzymał wsparcie w postaci:

I. Wsparcie psychologiczno — doradcze:

Moduł I – Indywidualne spotkanie z doradcą zawodowym 2 godz./osoba,

Moduł II – Warsztaty „Jak przekonać pracodawcę by mnie zatrudnił” 24 godz/ grupa,

Moduł III – Coaching 4 godz./ osoba,

II. Szkolenia — do wyboru jedno spośród następujących :

Księgowość z obsługą programów FK — 100 godz.

Specjalista ds. odnawialnych źródeł energii — 120 godz. ,

Menedżer projektów — 80 godz. ,

Programista aplikacji mobilnych — 90 godz.

III. Płatne staże zawodowe (3 miesiące)

Staże zawodowe były realizowane od II.2015 r., w dni robocze 8 godzin dziennie (dla osób niepełnosprawnych 7 godzin dziennie) w firmach i instytucjach powiązanych z tematyką poszczególnych szkoleń, zgodnie z nabytymi kwalifikacjami.

Okres realizacji projektu: 01.09.2014 r. - 30.06.2015 r.

Budżet projektu na 2015r.: **12 000,00zł**

Wydatkowanie w 2015: **11744,94 zł**

IV. Inne działania podejmowane przez Powiatowy Urząd Pracy w Lublinie w 2015 roku

1. Podpisane Umowy Partnerskiej ze Stowarzyszeniem Kształcenia Zawodowego Eberswalde e.V. z Niemiec celem realizacji projektu Erasmus+ „ Startuj z nami po sukces zawodowy”.

2. Podpisanie porozumienia o współpracy z Poradnią Psychologiczno - Pedagogiczną Nr 7 w Lublinie ,Gminami: Bychawa, Niemce, Konopnica, Wólka, Jastków w sprawie współdziałania

przy realizacji pilotażowej części Projektu „Schematom STOP! Wspólne działania instytucji pomocy społecznej i instytucji rynku pracy - pilotaż”.

3. Podpisanie porozumienia o współpracy z Powiatowym Centrum Pomocy Rodzinie w Lublinie, Ośrodkiem Pomocy Społecznej w Wólce, Ośrodkiem Pomocy Społecznej w Konopnicy w sprawie współdziałania przy realizacji pilotażowej części Projektu „Schematom STOP! Wspólne działania instytucji pomocy społecznej i instytucji rynku pracy - pilotaż”.

4. Podpisanie porozumienia o współpracy z Wojewódzkim Urzędem Pracy celem realizacji programu „Przedsiębiorczy gimnazjalista” – uświadomienie młodzieży i rodzicom znaczenia poradnictwa zawodowego i przedsiębiorczości jako warunku aktywnego uczestnictwa w rynku pracy. Co w rezultacie, przyczyni się do trafności dokonywanych wyborów kierunku kształcenia i zawodu przez młodych, a w konsekwencji do poprawy sytuacji na rynku pracy.

5. Podpisanie porozumienia z Wojewódzkim Urzędem Pracy w Lublinie na rzecz Rozwoju Przedsiębiorczości na obszarach wiejskich.

6. Uczestnictwo Dyrektora PUP Lublin w działaniach Rady Programowej ds. Ekonomii Społecznej.

7. Udział w Dożynkach Powiatowych. Specjalne stoisko promujące nasze działania cieszyło się dużym zainteresowaniem.

8. Prowadzenie 2 dniowych warsztatów dla nauczycieli „Samopoznanie” przygotowujących ich do prowadzenia zajęć z doradztwa zawodowego w ramach Partnerstwa lokalnego na rzecz promocji znaczenia poradnictwa zawodowego na poziomie szkół gimnazjalnych „Przedsiębiorczy gimnazjalista”.

9. Udział w pracach przy uaktualnianie standardu prowadzenia usługi doradztwa zawodowego na poziomie szkół gimnazjalnych oraz „Edukacyjno-zawodowego niezbędnika dla rodzica gimnazjalisty” w ramach programu „Przedsiębiorczy gimnazjalista”.

10. Udział Dyrektora w konferencji „Innowacje przeciw wykluczeniu społecznemu”. organizowanej przez Ministra Pracy i Polityki Społecznej w Warszawie

11. Udział Dyrektora w konferencji ”Jak skutecznie wspierać? Dobre praktyki w zakresie aktywizacji zawodowej osób 50+” organizowanej przez Ministra Pracy i Polityki Społecznej w Lublinie i Krakowie.

12. Prowadzenie zajęć aktywizacyjnych i indywidualnych rozmów doradczych z osadzonymi w Areszcie Śledczym mające na celu rozpoznanie, analizę doświadczenia zawodowego oraz

posiadanych umiejętności. Nawiązaliśmy współpracę w zakresie wzajemnej wymiany ofert pracy.

13. Spotkania z młodzieżą ponadgimnazjalną promujące usługi świadczone przez Urząd Pracy w Zespole Szkół w Niedrzwicy Dużej oraz prowadzenie zajęć warsztatowych z zakresu doradztwa zawodowego oraz aktywnego funkcjonowania na lokalnym rynku pracy z młodzieżą ponadgimnazjalną w Bursie nr 7 w Lublinie.

14. Prowadzenie zajęć dla uczniów Gimnazjum z Bystrzycy oraz uczniów Gimnazjum Nr 1 w Bychawie omawiających wpływ umiejętności i zainteresowań zawodowych na wybór przyszłej ścieżki kariery.

15. Współpraca z OPS-ami z terenu Powiatu Lubelskiego, Ośrodkiem Wsparcia dla Osób z Zaburzeniami Psychicznymi, Ośrodkiem Szkolno-Wychowawczym w Załuczu, Poradnią Psychologiczno-Pedagogiczną nr 7 w Lublinie, Środowiskowym Domem Samopomocy w Bychawie, Domem Dziecka Przybysławice w ramach projektu „Schematom Stop! Wspólne działania instytucji pomocy społecznej i instytucji rynku pracy-pilotaż”.

16. Stworzenie bazy instytucji współpracujących z Ośrodkami Pomocy Społecznej w zakresie świadczenia różnego rodzaju pomocy i wsparcia dla wspólnych interesantów. Lista z organizacjami umieszczona jest na stronie internetowej Powiatowego Urzędu Pracy w Lublinie, aby zwiększyć skuteczność działań i dążyć w kierunku budowania szerokiego partnerstwa na rzecz możliwości wsparcia osób potrzebujących pomocy.

17. Udział w debacie podczas Forum Aktywności Młodych organizowanej przez Fundację Sempre a Frente, która poruszała tematykę związaną z z wpływem wolontariatu na doświadczenie zawodowe w kontekście wykorzystania własnego potencjału.

18. Udział w posiedzeniach członków Krajowej Sieci tematycznej w obszarze Zatrudnienie i integracja społeczna POKL.

19. Udział w projekcie pilotażowym Partnerstwo lokalne na rzecz promocji znaczenia poradnictwa zawodowego na poziomie szkół gimnazjalnych „Przedsiębiorczy gimnazjalista” – uświadomienie młodzieży i rodzicom znaczenia poradnictwa zawodowego oraz postaw przedsiębiorczych jako warunku aktywnego uczestnictwa w rynku pracy, co w rezultacie, przyczyni się do trafności dokonywanych wyborów kierunku kształcenia i zawodu przez młodych, a w konsekwencji do poprawy sytuacji na rynku pracy.

20. Publikacja artykułu „Współpraca i intermentoring skuteczna metodą aktywności zawodowej osób po 50 roku życia” w Biuletynie Informacyjnym WUP – Lubelskie na rynku pracy- nr 3/2015 oraz Panoramie Powiatu nr 3/2015.

21. Utrzymywanie stałej współpracy z lokalnymi mediami w zakresie promowania działań PUP jak również zakresie rozpowszechniania ofert pracy m.in. z Anonsami, Radiem Er, Radiem Eska, telewizją regionalną TVP Lublin.

V. Planowane cele i działania na 2016 rok.

Cele i działania do dalszej realizacji dla Powiatowego Urzędu Pracy Lublinie :

1. Pozyskanie jak największej liczby środków na rzecz wsparcia klientów urzędu pracy
2. Pozyskanie jak największej liczby partnerów rynku pracy i współpraca w ramach wspólnej platformy działania na rzecz łagodzenia skutków bezrobocia. .
3. Działania w kierunku współpracy z instytucjami oświatowymi na rzecz dostosowania kształcenia do potrzeb rynku pracy.