



KAPITAŁ LUDZKI  
NARODOWA STRATEGIA SPÓJNOŚCI



UNIA EUROPEJSKA  
EUROPEJSKI  
FUNDUSZ SPOŁECZNY



*Projekt "Rynek Pracy pod Lupą" współfinansowany ze środków Unii Europejskiej w ramach Europejskiego Funduszu Społecznego*

## POWIATOWY URZĄD PRACY W LIPNIE

87 - 600 Lipno ul. Okrzei 7; tel/fax : 54 288-67-50, 54 288-67-40,

centrala : 288-67-00, e-mail [toli@praca.gov.pl](mailto:toli@praca.gov.pl), [www.puplipno.pl](http://www.puplipno.pl)

Lipno dnia 20.03.2015

# „Monitoring zawodów deficytowych i nadwyżkowych w powiecie lipnowskim za 2014 rok”

Sporządziła  
Mariola Bock

Lipno 2015



## Spis treści

<b>Wstęp</b> .....	3
<b>1. Analiza bezrobotnych według zawodów oraz sekcji PKD</b> .....	6
1.2 Podstawowe informacje na temat powiatu.....	6
1.2 Struktura bezrobotnych według sekcji PKD.....	10
<b>2. Analiza wolnych miejsc pracy i miejsc aktywizacji zawodowej według zawodów oraz sekcji PKD</b> .....	21
<b>3. Analiza zawodów deficytowych i nadwyżkowych</b> .....	25
<b>Wnioski</b> .....	34



KAPITAŁ LUDZKI  
NARODOWA STRATEGIA SPÓJNOŚCI



UNIA EUROPEJSKA  
EUROPEJSKI  
FUNDUSZ SPOŁECZNY



Projekt "Rynek Pracy pod Lupą" współfinansowany ze środków Unii Europejskiej w ramach Europejskiego Funduszu Społecznego

## WSTĘP

Ustawa z dnia 20 kwietnia 2004 r. o promocji zatrudnienia i instytucjach rynku pracy w artykule 8.1. mówi, iż do zadań samorządu województwa w zakresie polityki rynku pracy należy m.in.: opracowywanie badań i analiz rynku pracy w tym prowadzenie monitoringu zawodów deficytowych i nadwyżkowych (pkt 3). Natomiast w artykule 9.1. jest mowa o zadaniach samorządu powiatu w zakresie polityki rynku pracy. Należy do nich m.in.: opracowywanie badań , analiz i sprawozdań , w tym prowadzenie monitoringu zawodów deficytowych i nadwyżkowych oraz dokonywanie ocen dotyczących rynku pracy na potrzeby powiatowej rady rynku pracy oraz organów zatrudnienia (pkt.9) .

Opierając się na powyższych zapisach ustawy oraz systemie statystyczno-sprawozdawczym z rynku pracy, wprowadzono do praktyki działania w powiatowych i wojewódzkich urzędach pracy jednolitą metodę, służącą bieżącej koordynacji szkolenia bezrobotnych oraz kierunków kształcenia zawodowego z potrzebami rynku pracy, o nazwie: „Monitoring zawodów deficytowych i nadwyżkowych”.

*Monitoring zawodów deficytowych i nadwyżkowych* to proces systematycznego obserwowania zjawisk zachodzących na rynku pracy dotyczących popytu na pracę i podaży zasobów pracy w przekroju terytorialno – zawodowym oraz formułowania na tej podstawie ocen, wniosków i krótkotrwałych prognoz niezbędnych dla prawidłowego funkcjonowania systemów szkolenia bezrobotnych i kształcenia zawodowego.

Przez *zawód deficytowy* należy rozumieć zawód, na który występuje na rynku pracy wyższe zapotrzebowanie niż liczba osób poszukujących pracy w tym zawodzie; na potrzeby monitoringu przyjęto, iż są to zawody, dla których wskaźnika intensywności deficytu przyjmuje wartość powyżej 1,1

*Zawód nadwyżkowy* to zawód, na który występuje na rynku pracy mniejsze zapotrzebowanie niż liczba osób poszukujących pracy w tym zawodzie; na potrzeby monitoringu przyjęto, iż są to zawody, dla których wskaźnik intensywności nadwyżki przyjmuje wartość poniżej 0,9.

Natomiast *zawód wykazujący równowagę (zrównoważony)*, to zawód, dla którego liczba ofert pracy równoważy liczbę osób poszukujących pracy; na potrzeby monitoringu przyjęto,



iz są to zawody, dla których wartość wskaźnika intensywności deficytu przyjmuje wartość z przedziału 0,9 – 1,1.

Wdrożenie monitoringu zawodów deficytowych i nadwyżkowych pozwala w szczególności na:

- określenie kierunków i natężenia zmian zachodzących w strukturze zawodowo-kwalifikacyjnej na lokalnych, regionalnych i krajowym rynku pracy,
- stworzenie bazy informacyjnej dla opracowania przyszłych struktur zawodowo-kwalifikacyjnych w układzie lokalnym, regionalnym i krajowym,
- określenie odpowiednich kierunków szkolenia bezrobotnych, zapewniając większą efektywność organizowanych szkoleń,
- bieżącą korektę poziomu, struktury i treści kształcenia zawodowego (dotyczy władz oświatowych oraz dyrekcji szkół),
- usprawnienie poradnictwa zawodowego poprzez wskazanie zawodów deficytowych i nadwyżkowych,
- usprawnienie pośrednictwa pracy poprzez uzyskanie informacji o planowanych ofertach pracy na rok przyszły oraz przewidywanej liczbie absolwentów według zawodów,
- ułatwienie realizacji programów specjalnych dla aktywizacji osób długotrwale bezrobotnych w celu promowania ich ponownego zatrudnienia.

W oparciu o „Zalecenia metodyczne do prowadzenia monitoringu zawodów deficytowych i nadwyżkowych” Ministerstwa Gospodarki, Pracy i Polityki Społecznej, Departamentu Rynku Pracy, Warszawa 2003 – *Monitoring zawodów deficytowych i nadwyżkowych* przeprowadzany jest dwa razy w roku. Jako źródło informacji służą:

- Załącznik nr 2 do sprawozdania MPiPS-01 – „*Bezrobotni według rodzaju działalności ostatniego miejsca pracy, poszukujący pracy oraz wolne miejsca pracy. Stan za 2014rok*”;
- Załącznik nr 3 do sprawozdania MPiPS-01 – „*Bezrobotni oraz wolne miejsca pracy i miejsca aktywizacji zawodowej według zawodów i specjalności za 2014 rok*”.

Monitoring dotyczy 10 grup wielkich (kod 1 cyfrowy), 43 dużych grup zawodowych (kod 2-cyfrowy), 132 grupy średnie (3 cyfrowy kod), 444 grupy elementarne (kod 4-cyfrowy) oraz 2366 zawodów i specjalności (kod 6-cyfrowy) określonych w „Klasyfikacji zawodów i specjalności” wprowadzonej do stosowania Rozporządzeniem Ministra Pracy i Polityki



KAPITAŁ LUDZKI  
NARODOWA STRATEGIA SPÓJNOŚCI



UNIA EUROPEJSKA  
EUROPEJSKI  
FUNDUSZ SPOŁECZNY



*Projekt "Rynek Pracy pod Lupą" współfinansowany ze środków Unii Europejskiej w ramach Europejskiego Funduszu Społecznego*

Spółecznej z dnia 12 listopada 2012 r.(Dz. U. z 2012r. poz. 1268) w sprawie klasyfikacji zawodów i specjalności dla potrzeb rynku pracy oraz zakresu jej stosowania.

Klasyfikacja jest pięciopoziomowym, hierarchicznie usystematyzowanym zbiorem zawodów i specjalności występujących na rynku pracy. Struktura klasyfikacji oparta jest na systemie pojęć, z których najważniejsze to: zawód, specjalność, umiejętność oraz kwalifikacje zawodowe.

Zawód zdefiniowany został jako zbiór zadań (zespół czynności) wyodrębnionych w wyniku społecznego podziału pracy, wykonywanych stale lub z niewielkimi zmianami przez poszczególne osoby i wymagających odpowiednich kwalifikacji (wiedzy i umiejętności), zdobytych w wyniku kształcenia lub praktyki. Zawód może dzielić się na specjalności.

Specjalność jest wynikiem podziału pracy w ramach zawodu, zawiera część czynności o podobnym charakterze (związanych z wykonywaną funkcją lub przedmiotem pracy), wymagających pogłębionej lub dodatkowej wiedzy i umiejętności, zdobytych w wyniku dodatkowego szkolenia lub praktyki.

Umiejętność określono jako sprawdzoną możliwość wykonania odpowiedniej klasy zadań w ramach zawodu (specjalności), natomiast kwalifikacje zawodowe rozumiane są jako układy wiedzy i umiejętności wymagane do realizacji składowych zadań zawodowych.



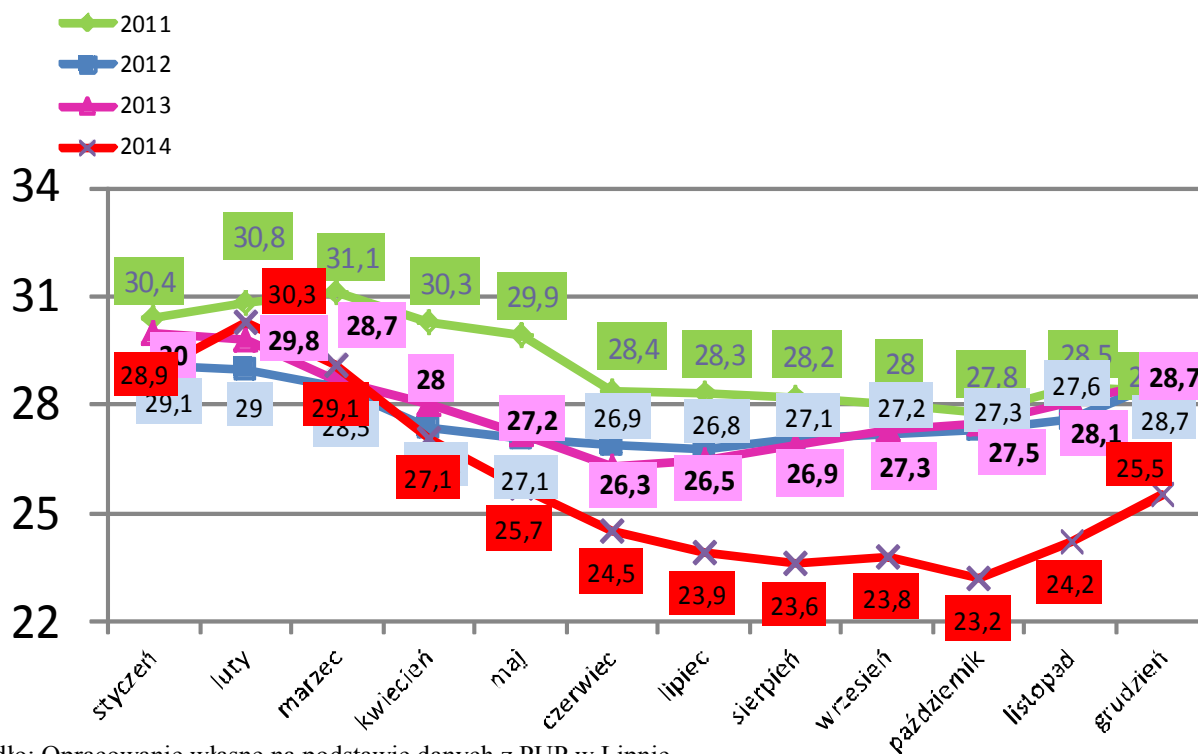
## 1. Analiza bezrobotnych według zawodów oraz sekcji PKD

### 1.1 Podstawowe informacje na temat powiatu

Urząd Pracy w Lipnie obejmuje swoim działaniem następujące gminy: Skępe, Lipno, Dobrzyń nad Wisłą, Bobrowniki, Kikół, Wielgie, Tłuchowo i Chrostkowo.

Stopa bezrobocia w powiecie lipnowskim na koniec roku 2014r. wynosiła **25,5%** a województwa kujawsko-pomorskiego 15,7%. Jest to wyższy poziom, niż na początku II półrocza (tj. w miesiącu lipcu), gdzie stopa ta wynosiła 23,9%. Nastąpiło, zatem zmniejszenie stopy bezrobocia o 3,6 punktu procentowego w powiecie w stosunku do końca grudnia 2013r., która wynosiła **29,1%**. Analizując poprzednie lata, tj. rok 2012 zamknął się stopą bezrobocia na poziomie 28,7% natomiast na koniec roku 2011 stopa bezrobocia kształtowała się na poziomie **28,4 %**. Szczegółowe dane przedstawia poniższy wykres.

Wykres 1. Stopa bezrobocia w powiecie lipnowskim na przestrzeni lat 2010-2014



Źródło: Opracowanie własne na podstawie danych z PUP w Lipnie



Liczba osób bezrobotnych zarejestrowanych w PUP Lipno w końcu roku 2014r. wynosiła 6257 osoby, z czego 4560 osoby pochodziło z terenów wiejskich. W porównaniu do stanu na koniec ubiegłego roku wynika, że w przeciągu roku nastąpił spadek liczby osób bezrobotnych o 1058 osób.

W dniu 31 grudnia 2014 r. w urzędzie zarejestrowanych było 884 osób bezrobotnych z prawem do zasiłku z tego 627 osoby pochodziły z terenów wiejskich, natomiast w dniu 31 grudnia 2013r. było 1026 osoby w tym 692 z terenów wiejskich, z czego wynika, że liczba osób bezrobotnych z prawem do zasiłku spadła w przeciągu roku o 142 osoby. Udział tych osób w ogólnej liczbie bezrobotnych stanowi, zatem 14,12%.

W końcu za 2014 roku w PUP Lipno zarejestrowanych było 3379 kobiet w tym 2489 z terenów wiejskich. Liczba ta w stosunku do roku 2013 zmniejszyła się o 356 osób.

420 kobiet posiadały prawo do zasiłku. Udział bezrobotnych kobiet z prawem do zasiłku wynosił 12,42 % w ogólnej liczbie kobiet bezrobotnych.

W dniu 31 czerwca 2014r. w PUP zarejestrowanych było 120 osób niepełnosprawnych, z czego 26 poszukujących pracy i niepozostających w zatrudnieniu.

Liczby osób bezrobotnych ze względu na wiek są do siebie zbliżone. Najliczniejszą grupę osób bezrobotnych stanowią osoby bezrobotne w wieku 25-34 lat, które stanowią 30,33% ogółu bezrobotnych, wśród których jest aż 1137 kobiet. Zaraz po nich są osoby bezrobotne w wieku 18-24 lat, które stanowią 22,50% ogółu bezrobotnych, wśród których jest 735 kobiet. Zdecydowanie najmniejszą grupę stanowią osoby po 60 roku życia – 2,55% i w przedziale wiekowym od 55 do 59 lat – 7.06%. Daną sytuację bardziej szczegółowo obrazuje poniższa tabela oraz wykres 2.

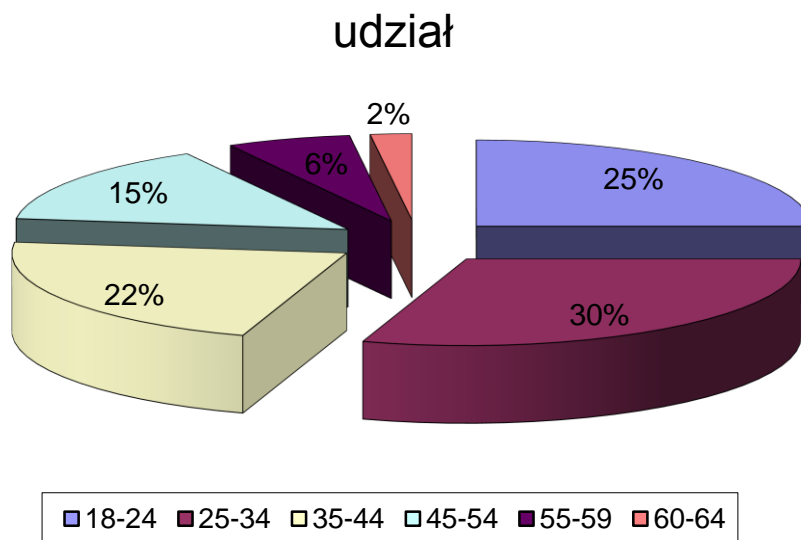


**Tabela 1. Ilość osób bezrobotnych zarejestrowanych w PUP Lipno ze względu na wiek.**

Lp.	Wiek	Ogólna liczba	Udział	Kobiety
1.	18-24	1408	22,50%	735
2.	25-34	1898	30,33%	1 137
3.	35-44	1335	21,33%	766
4.	45-54	1014	16,20%	532
5.	55-59	442	7,06%	200
6.	60-64	160	2,55%	9

Źródło: Opracowanie własne na podstawie danych z PUP w Lipnie

**Wykres 2. Udział procentowy poszczególnych grup wiekowych w ogólnej liczbie bezrobotnych.**



Źródło: Opracowanie własne na podstawie danych z PUP w Lipnie

Z danych zestawionych w poniższej tabeli, wynika, iż najmniejszą grupę osób zarejestrowanych w PUP Lipno stanowią osoby z wykształceniem wyższym (zaledwie 5,96%, co daje liczbę 436 osób) oraz średnim ogólnokształcącym – 11,49%. Domniemać można, iż warunkowane jest to podjęciem zatrudnienia bezpośrednio po zakończeniu nauki, bądź też





wyjazdem za granicę w celach zarobkowych, co szczególnie w dzisiejszych czasach cieszy się dużym zainteresowaniem wśród osób młodych. Wiadomo, bowiem nie od dziś, że zawsze najłatwiej znaleźć pracę osobom dobrze wykształconym. Mniejsza liczba osób z wykształceniem średnim ogólnokształcącym, tj. 841 osób świadczy o tym, iż osoby kończące licea ogólnokształcące najczęściej podejmują dalszą naukę.

**Tabela 2. Ilość bezrobotnych zarejestrowanych w PUP Lipnie ze względu na wykształcenie.**

<b>Lp.</b>	<b>Wykształcenie</b>	<b>Ogólna liczba</b>	<b>Udział</b>	<b>Kobiety</b>
<b>1.</b>	<b>Gimnazjum i poniżej</b>	2 347	37,50%	1 111
<b>2.</b>	<b>Zasadnicze zawodowe</b>	1701	27,18%	823
<b>3.</b>	<b>Średnie ogólnokształcące</b>	700	11,18%	476
<b>4.</b>	<b>Średnie policealne/ Średnie zawodowe</b>	1 142	18,25%	697
<b>5.</b>	<b>Wyższe</b>	367	5,86%	272

Źródło: Opracowanie własne na podstawie danych PUP Lipno

Wśród danych z powyższej tabeli nadal dużą grupę stanowią osoby z wykształceniem zasadniczym zawodowym (27,18%) oraz średnim policealnym (18,25%). Są to osoby najczęściej bez kwalifikacji wymaganych obecnie przez pracodawców, co skutkuje tym, iż nie ma wielu ofert dla w/w osób. Osoby młode (absolwenci), kończące szkoły zawodowe znajdują zazwyczaj zatrudnienie w firmach na terenie powiatu, aczkolwiek duża grupa osób znajduje również zatrudnienie poza granicami powiatu, a pojedyncze jednostki nawet poza granicami kraju.



## 1.2 Struktura bezrobotnych według sekcji PKD

Biorąc pod uwagę rodzaj działalności (PKD) ostatniego miejsca pracy osób bezrobotnych, którzy zarejestrowani byli w końcu roku 2014 r. w Powiatowym Urzędzie Pracy w Lipnie najwięcej takich osób bezrobotnych było w następujących sekcjach PKD (tab. 3):

- handel hurtowy i detaliczny; naprawa pojazdów samochodowych, włączając motocykle – 932 osoby co stanowi 21,58 % ogółu tej grupy,
- przetwórstwo przemysłowe – 875 osób co stanowi 20,26% ogółu tej grupy,
- budownictwo – 722 osób tj. 17,72 %
- administracja publiczna i obrona narodowa; obowiązkowe zabezpieczenia społeczne – 584 osoby tj. 13,52 % ogółu,
- rolnictwo, leśnictwo, łowiectwo i rybactwo – 376 osoby tj. 8,70 %

Natomiast żadnego bezrobotnego nie odnotowano w końcu roku 2013 roku, w takich sekcjach PKD jak:

- organizacje i zespoły eksterytorialne
- gospodarstwa domowe zatrudniające pracowników; gospodarstwa domowe produkujące wyroby i świadczące usługi na własne potrzeby,

Najmniej bezrobotnych w końcu roku 2014 było w takich sekcjach PKD jak:

- górnictwo i wydobywanie – 7 osób bezrobotnych,
- działalność związana z obsługą rynku nieruchomości - 12 osób bezrobotnych,
- wytwarzanie i zaopatrywanie w energię elektryczną, gaz, parę wodną, gorącą wodę i powietrze do układów klimatyzacyjnych – 13 osób bezrobotnych,
- informacja i komunikacja- 20 osób bezrobotnych,
- dostawa wody; gospodarowanie ściekami i odpadami oraz działalność związana z rekultywacją – 32 osób,
- działalności finansowa i ubezpieczeniowa – 42 osoby.



**Tabela 3. Struktura bezrobotnych według sekcji PKD**

Lp.	Sekcja PKD	Bezrobotni Stan w końcu 2013 roku	Procentowy udział bezrobotnych
1.	Handel hurtowy i detaliczny; naprawa pojazdów samochodowych, włączając motocykle	932	21,58%
2.	Przetwórstwo przemysłowe	875	20,26%
3.	Budownictwo	722	17,72%
4.	Administracja publiczna i obrona narodowa; obowiązkowe zabezpieczenia społeczne	584	13,52%
5.	Rolnictwo, leśnictwo, łowiectwo i rybactwo	376	8,70%
6.	Działalność związana z zakwaterowaniem i usługami gastronomicznymi	117	2,70%
7.	Opieka zdrowotna i pomoc społeczna	101	2,33%
Ogólna liczba bezrobotny		4318	100%

Źródło: Opracowanie własne na podstawie danych PUP Lipno

Analizując strukturę zawodową bezrobotnych należy stwierdzić, że analogicznie jak w roku ubiegłym zjawisko dużego bezrobocia na rynku pracy powiatu lipnowskiego zauważalne jest wśród:



*Projekt "Rynek Pracy pod Lupą" współfinansowany ze środków Unii Europejskiej w ramach Europejskiego Funduszu Społecznego*

- sprzedawca - 461 osób tj. 7,36% ogółu bezrobotnych
- robotnik gospodarczy – 189 osób tj. 3,02 % ogółu bezrobotnych
- robotnik pomocniczy w przemyśle przetwórczym – 185 osoby tj. 2,95% ogółu bezrobotnych

W poniższej tabeli przedstawionych zostało 15 zawodów, których najwięcej osób bezrobotnych było zarejestrowanych w PUP Lipno.

**Tabela 4. Bezrobotni według zawodów w powiecie lipnowskim w 2014 roku.**

Lp.	Kod zawodu	Nazwa zawodu	Bezrobotni ogółem
1.	000000	Bez zawodu	1963
2.	522301	Sprzedawca	461
3.	515303	Robotnik gospodarczy	189
4.	932911	Robotnik pomocniczy w przemyśle przetwórczym	185
5.	931301	Robotnik budowlany	181
6.	753105	Krawiec	132
7.	722204	Ślusarz	109
8.	753303	Szwaczka	107
9.	723103	Mechanik pojazdów samochodowych	105
10.	331403	Technik ekonomista	102
11.	711202	Murarz	97
12.	512002	Kucharz małej gastronomii	81
13.	751201	Cukiernik	74
14.	314207	Technik rolnik	73
15.	512001	Kucharz	70
16.	235107	Pedagog	66
Ogółem bezrobotni			6257

Źródło: Opracowanie własne na podstawie danych PUP Lipno

Sytuacja w poszczególnych zawodach w 2014 roku w stosunku do 2013r. w zawodach m.in. technik ekonomista, mechanik pojazdów samochodowych, jest wzrostowa natomiast na przykład w zawodach: sprzedawca ,robotnik gospodarczy, robotnik pomocniczy



w przemyśle przetwórczym zauważalny jest nieznaczny spadek, pozostałe na podobnym poziomie.

W 2014 roku najliczniejszą grupę stanowili bezrobotni bez zawodu, zarejestrowanych było 1963 osób, a więc o 314 osób więcej niż w końcu roku ubiegłego. Grupa tych osób stanowi 31,37% ogółu bezrobotnych. Do tej grupy zalicza się osoby, które nie spełniają jednocześnie dwóch warunków, tzn. nie posiadają świadectwa ukończenia kształcenia szkolnego lub kursowego w danym zawodzie i nie posiadające udokumentowanej ciągłości pracy w okresie minimum 6 miesięcy w jednym zawodzie. Warto zauważyć, że duża część z tych osób ukończyła liceum ogólnokształcące i podjęła dalszą naukę w systemie niestacjonarnym.

W końcu 2014 r. w ewidencji Powiatowego Urzędu Pracy w Lipnie było zarejestrowanych 308 osób bezrobotnych pozostających bez pracy do 12 miesięcy od ukończenia nauki, stanowiące tylko 4,92% ogółu zarejestrowanych osób, z czego 168 osób to kobiety. Stanowiły one 54,54% tej grupy osób bezrobotnych. Najwięcej osób bezrobotnych pozostających bez pracy do 12 miesięcy po ukończeniu nauki nie posiadało zawodu, zanotowano takich 176 osób tj. 57,14% w tej grupie, z czego 83 to kobiety (26,94% grupy osób bez zawodu to kobiety). Wśród tej grupy bezrobotnych odnotowano najwięcej osób w następujących zawodach:

- specjalista administracji publicznej – 14 osoby tj. 4,54 % (tej grupy) z czego 13 to kobiety
- technolog robót wykończeniowych w budownictwie – 10 osób tj. 3,24 % brak kobiet w tej grupie osób
- pedagog – 9 osób tj. 2,92% z czego 9 to kobiety
- technik żywienia i gospodarstwa domowego – 9 osób tj. 2,92% z czego 8 to kobiety.

Poniższa tabela prezentuje bardziej szczegółowe dane.



**Tabela 5. Bezrobotni według zawodów w powiecie lipnowskim pozostający bez pracy do 12 miesięcy od dnia ukończenia nauki.**

Lp.	Kod zawodu	Nazwa zawodu	Bezrobotni pozostający bez pracy do 12 m-cy od ukończenia nauki	
			ogółem	kobiety
1.	000000	Bez zawodu	176	83
2.	242217	Specjalista administracji publicznej	14	13
3.	712904	Technolog robót wykończeniowych w budownictwie	10	0
4.	235107	Pedagog	9	9
5.	322002	Technik żywienia i gospodarstwa domowego	9	8
6.	514101	Fryzjer	9	9
7.	723103	Mechanik pojazdów samochodowych	6	0
8.	331403	Technik ekonomista	5	5
9.	211301	Chemik	4	4
10.	711202	Murarz	4	0
11.	241306	Specjalista ds. finansów	3	3
12.	242190	Pozostali specjaliści do spraw zarządzania i organizacji	3	3
13.	311204	Technik budownictwa	3	0
14.	311513	Technik pojazdów samochodowych	3	0
15.	932911	Robotnik pomocniczy w przemyśle przetwórczym	3	2
16.	211402	Geograf	2	1
Ogólnie bezrobotni pozostający bez pracy do 12 m-cy po ukończeniu nauki			308	168

Źródło: Opracowanie własne na podstawie danych PUP Lipno

Na 6257 osób bezrobotnych zarejestrowanych w końcu 2014 w Powiatowym Urzędzie Pracy w Lipnie 1581 to osoby poprzednio pracujące pozostające bez pracy powyżej 12 miesięcy, stanowiące 25,26 % ogółu zarejestrowanych osób. W tej grupie osób widnieje 922 kobiet, które stanowią aż 58,31% poprzednio pracujących pozostających bez pracy powyżej 12 miesięcy. Najwięcej osób spośród bezrobotnych należących do tej grupy posiadało zawód:

- sprzedawcy – 226 osób tj. 14,29% (tej grupy), w tym 210 kobiet
- robotnika pomocniczego w przemyśle przetwórczym – 113 osób, tj. 7,14% w tym 90 kobiet,
- szwaczka – 62 osoby, tj. 3,92% w tym 62 kobiet,
- robotnik gospodarczy – 103 osoby, tj. 6,51% w tym 51 kobiet.



Projekt "Rynek Pracy pod Lupą" współfinansowany ze środków Unii Europejskiej w ramach Europejskiego Funduszu Społecznego

Stosunkowo niewielki udział w grupie osób poprzednio pracujących pozostających bez pracy powyżej 12 miesięcy mają osoby bez zawodu, było to 19 osób tj. 1,2% tej grupy, z czego 14 osób to kobiety (73,68% kobiet bez zawodu).

Opisaną sytuację w powiecie lipnowskim bardziej szczegółowo przedstawia tabela 6.

**Tabela 6. Bezrobotni według zawodów w powiecie lipnowskim poprzednio pracujący pozostający bez pracy powyżej 12 miesięcy.**

Lp.	Kod zawodu	Nazwa zawodu	Bezrobotni powyżej 12 m-cy	
			Ogółem	Kobiety
1.	522301	Sprzedawca	226	210
2.	932911	Robotnik pomocniczy w przemyśle przetwórczym	113	90
3.	753303	Szwaczka	62	62
4.	515303	Robotnik gospodarczy	103	51
5.	753105	Krawiec	36	35
6.	911207	Sprzątaczką	24	24
7.	751201	Cukiernik	27	22
8.	512001	Kucharz	22	19
9.	514101	Fryzjer	17	17
10.	611190	Pozostali rolnicy upraw polowych	25	16
11.	331403	Technik ekonomista	17	15
12.	411004	Technik prac biurowych	18	15
13.	000000	Bez zawodu	19	14
14.	242217	Specjalista do spraw administracji publicznej	13	11
15.	314207	Technik rolnik	12	10
16.	611390	Pozostali ogrodnicy	12	10
17.	513101	Kelner	9	9
Ogółem osoby bezrobotne poprzednio pracujące pozostające bez pracy powyżej 12 m-cy			1581	922

Źródło: Opracowanie własne na podstawie danych PUP Lipno

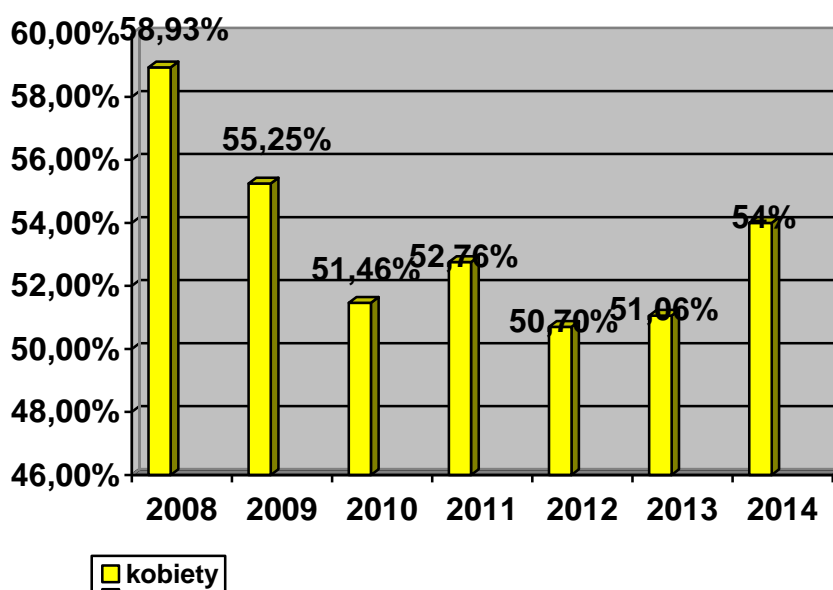
W Powiatowym Urzędzie Pracy w końcu roku 2014 zarejestrowanych było 3379 kobiet, co stanowi 54 % ogółu osób zarejestrowanych w tutejszym urzędzie.



Projekt "Rynek Pracy pod Lupą" współfinansowany ze środków Unii Europejskiej w ramach Europejskiego Funduszu Społecznego

W latach poprzednich kierunek zmian poziomu bezrobocia kobiet w powiecie lipnowskim zmierzał w tym samym kierunku jak bezrobocia ogółem. Poziom bezrobocia ogółem w przeciągu roku 2012 na rok 2013 wzrósł również wśród kobiet nastąpił nieznaczny wzrost. Sytuację bezrobocia wśród kobiet na przestrzeni lat 2008-2014 przedstawia poniższy wykres. Jak widać na poniższym wykresie udział kobiet w ogólnej liczbie bezrobotnych w powiecie lipnowskim od pewnego czasu z roku na rok wzrastał, aż do I półrocza 2009 roku, w którym udział kobiet zaczął spadać, jednak w I połowie 2011 roku ponownie wzrósł. W 2014 roku nastąpił spadek liczby bezrobotnych, natomiast wzrósł poziom bezrobotnych kobiet.

Wykres 3. Procentowy udział bezrobotnych kobiet w ogólnej liczbie bezrobotnych na przestrzeni lat 2008-2014



Źródło: Opracowanie własne na podstawie danych PUP Lipno

Wśród zarejestrowanych bezrobotnych, najbardziej sfeminizowane zawody to m.in. opiekunka domowa (100% z zarejestrowanych sprzedawców stanowią kobiety), szwaczka(100%), sprzątaczką biurową (100%), , pomoc kuchenna (100%), fryzjer damski (100%),technik technologii odzieży (100%), specjalista do spraw stosunków międzynarodowych, dietetyk(100%). W grupie zarejestrowanych kobiet jest 1018 bez zawodu, stanowi to 30,12% ogółu bezrobotnych kobiet. Poniższy wykres przedstawia

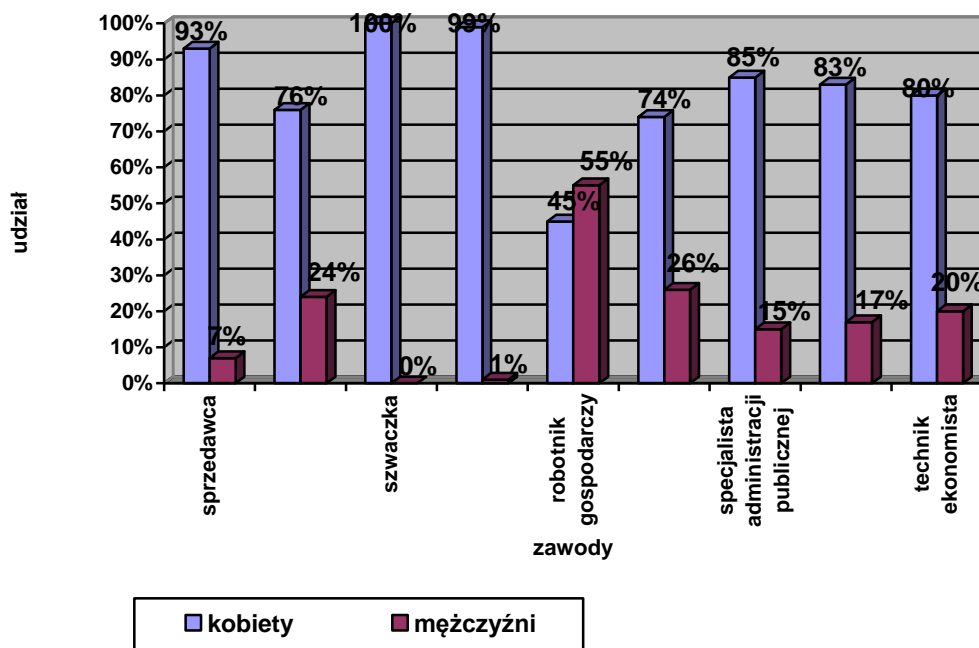




Projekt "Rynek Pracy pod Lupą" współfinansowany ze środków Unii Europejskiej w ramach Europejskiego Funduszu Społecznego

sytuację kobiet wśród zawodów, w których było zarejestrowanych najwięcej osób bezrobotnych.

Wykres 4. Procentowy udział kobiet i mężczyzn w wybranych zawodach w roku 2014r.



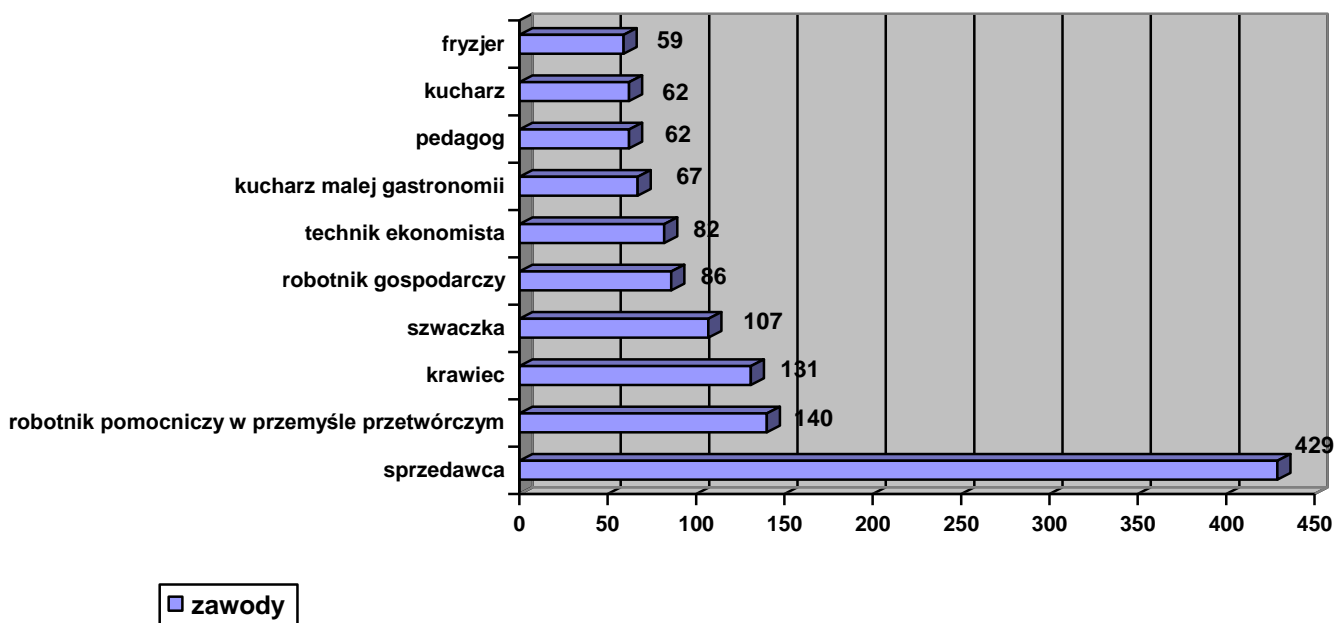
W minionym roku 2014 najwięcej kobiet zarejestrowano w zawodach:

- sprzedawcy – 429 osób, tj. 12,69% ogółu zarejestrowanych kobiet,
- robotnika pomocniczego w przemyśle przetwórczym - 140 osób, tj. 4,14%
- krawiec – 131 osób, tj. 3,87%
- szwaczka – 107 osób, tj. 3,16%

Zawody , w których zarejestrowanych jest najwięcej kobiet przedstawia poniższy wykres.



Wykres 4. Bezrobotne kobiety według zawodów w końcu roku 2014r.



Źródło: Opracowanie własne na podstawie danych PUP Lipno

Długotrwałe bezrobocie jest zjawiskiem niezwykle negatywnym. Wyklucza ludzi z aktywności zawodowej oraz społecznej, powoduje utratę motywacji do działania, a także powoduje, iż osoby pozostające przez długi czas bez możliwości pracy zarobkowej zaczyna cechować „wyuczona bezradność”. Jest to niezwykle niebezpieczne zjawisko, powodujące utratę zdolności oceny sytuacji i brak umiejętności podejmowania jakichkolwiek działań na rzecz poprawy swojej sytuacji.

W końcu roku 2014 w PUP Lipno było zarejestrowanych 1581 osoby poprzednio pracujące pozostające bez pracy powyżej 12 miesięcy, co stanowi 25,26 % ogółu bezrobotnych. W odniesieniu do stanu na koniec roku 2013 zauważalna jest tendencja zniżkowa, ponieważ wówczas takich osób zanotowano 1903 osoby, co stanowiło 26 % ogółu bezrobotnych.



Opracowanie rankingu zawodów generujących długotrwałe bezrobocie zostało oparte na wskaźnikach, które są obliczone jako stosunek osób zarejestrowanych w danym zawodzie pozostających bez pracy powyżej 12 miesięcy do liczby zarejestrowanych bezrobotnych w danym zawodzie w końcu 2014 roku. Analiza bazy danych pozwoliła ustalić ranking zawodów (według dużych grup) generujących długotrwałe bezrobocie. Zawody o wskaźniku najwyższej wartości przedstawia tabela 7.

**Tabela 7. Zawody generujące długotrwałe bezrobocie w powiecie lipnowskim w końcu 2014 roku (wg. 2 cyfrowego kodu zawodu)**

Lp.	Kod zawodu	Nazwa zawodu	Wskaźnik długotrwałego bezrobocia
1.	12	Kierownicy do spraw zarządzania i handlu	100
2.	44	Pozostali pracownicy obsługi biura	50,00
3.	62	Leśnicy i rybacy	48,72
4.	92	Robotnicy pomocniczy w rolnictwie, leśnictwie i rybołówstwie	47,83
5.	91	Pomoce domowe i sprzątaczk	43,10
6.	93	Robotnicy pomocniczy w górnictwie, przemyśle, budownictwie i transporcie	42,86
7.	94	Pracownicy pomocniczy przygotowujący posiłki	42,75
8.	52	Sprzedawcy i pokrewni	40,00
9.	43	Pracownicy do spraw finansowo-statystycznych i ewidencji materiałowej	39,47
10.	53	Pracownicy opieki osobistej i pokrewni	39,42
11.	54	Pracownicy usług ochrony	39,29
12.	61	Rolnicy produkcji towarowej	38,46
13.	73	Rzemieślnicy i robotnicy poligraficzni	37,50
14.	42	Pracownicy obsługi klienta	37,07
15.	83	Kierownicy i operatorzy pojazdów	36,63

Źródło: Opracowanie własne na podstawie danych PUP Lipno



KAPITAŁ LUDZKI  
NARODOWA STRATEGIA SPÓJNOŚCI



UNIA EUROPEJSKA  
EUROPEJSKI  
FUNDUSZ SPOŁECZNY



*Projekt "Rynek Pracy pod Lupą" współfinansowany ze środków Unii Europejskiej w ramach Europejskiego Funduszu Społecznego*

Ułożenie się takiej, a nie innej kolejności dużych grup rankingu zawodów generujących długotrwałe bezrobocie nie przesądza jeszcze o realnej sytuacji danego zawodu na lokalnym rynku pracy. Bardziej szczegółowe informacje i lepszy obraz sytuacji można, zatem uzyskać analizując grupy elementarne zawodów.

W powiecie lipnowskim długotrwałe bezrobocie występuje w 264 zawody (według 6 cyfrowego kodu zawodów). Wskaźnik długotrwałego bezrobocia równy 100 oznacza, że wszystkie osoby zarejestrowane w tym zawodzie są osobami długotrwałe bezrobotnymi.

W roku 2014 takich zawodów było 90 między innymi: nauczyciel historii, nauczyciel języka angielskiego, filozof, artysta malarz, higienistka szkolna, kierownik sali sprzedaży, ogrodnik-uprawy pod osłonami, lakiernik wyrobów drewnianych, malarz lakiernik samolotowy, mechanik maszyn szwalniczych, szklifierz ceramiki, ładowacz, pomoc domowa, itp.

Wskaźnik długotrwałego bezrobocia niższy od 100%, a wyższe od 50% oznacza, iż osoby o zawodach z tego przedziału wskaźnika należy zaliczyć do zagrożonych długotrwałym bezrobociem. Zawodów posiadających wskaźnik z przedziału od 50% do 100% w 2013 r. było 40 m.in. magazynier, meliorant, betoniarz, szwaczka, salowa, monter izolacji budowlanych, sanitariusz szpitalny, robotnik leśny, kopacz, opiekunka środowiskowa, logistyk, rolnik chmielarz, zdobnik ceramiki, woźny, operator maszyn tapicerskich.

Wskaźnik długotrwałego bezrobocia równy 50% informuje, że liczba zarejestrowanych bezrobotnych w danym zawodzie, pozostających bez pracy powyżej 12 miesięcy jest o połowę niższa od liczby ogółem zarejestrowanych bezrobotnych w tym zawodzie. Zawodów takich było 34 m.in. inżynier leśnictwa, ratownik medyczny, żałobnik, tapicer, księgowy, dekarz, kosmetyczka, technik elektryk, blacharz samochodowy itp.

Wskaźnik długotrwałego bezrobocia o wartości poniżej 50% do 0% pojawił się w 100 zawodach, z czego 8 ostatnich pozycji posiada wskaźnik poniżej 10% tzn. brak zawodu, pozostali specjaliści do spraw zarządzania i organizacji, technik budownictwa, mechanik maszyn rolniczych, kucharz małej gastronomii, technolog robót wykończeniowych w budownictwie, technik ochrony środowiska.



## **2. Analiza wolnych miejsc pracy i miejsc aktywizacji zawodowej według zawodów oraz sekcji PKD**

W trakcie 2014 roku pracodawcy reprezentujący 22 różnych sekcji PKD złożyli w PUP Lipno 3811 wolnych miejsc pracy i w tym 2367 miejsc aktywizacji zawodowej. W skali całego roku było, zatem o 623 oferty więcej niż w roku ubiegłym. Najwięcej ofert pracy zgłoszonych w tym okresie wpłynęło od pracodawców głównie z sekcji tj.(tabela 8):

- administracja publiczna i obrona narodowa; obowiązkowe zabezpieczenia społeczne – 1506 ofert pracy tj. 35,5 % złożonych ofert,
- handel hurtowy i detaliczny; naprawa pojazdów samochodowych, włączając motocykle – 616 ofert, tj. 16,7% ofert
- przetwórstwo przemysłowe – 471 ofert, tj. 12,4 %

Znacznie mniej ofert pracy zgłoszono w roku 2014 i pochodziły one od pracodawców z następujących sekcji PKD:

- budownictwo – 265 ofert pracy, tj. 6,9%
- edukacja 196 ofert pracy, tj. 5,14%
- rolnictwo, leśnictwo, łowiectwo, rybactwo – 115 ofert pracy tj. 3%
- opieka zdrowotna i pomoc społeczna- 141 ofert pracy tj. 3,7 %
- działalność związana z zakwaterowaniem i usługami gastronomicznymi – 99 ofert, tj. 2,59%
- działalność profesjonalna, naukowa i techniczna – 70 ofert tj. 1,83%

Spośród wszystkich sekcji PKD, aż w 4 nie zanotowano żadnych ofert pracy i należą do tej grupy:

- górnictwo i wydobywanie
- gospodarstwo domowe zatrudniające pracowników; gospodarstwa domowe produkujące wyroby świadczące usługi na własne potrzeby,
- organizacje i zespoły eksterytorialne,
- działalność niezidentyfikowana.



**Tabela 8. Wolne miejsca pracy i miejsca aktywizacji zawodowej wg sekcji PKD w powiecie lipnowskim w 2014r**

Lp.	Sekcja PKD	Oferty pracy w roku 2014
1.	Administracja publiczna i obrona narodowa; obowiązkowe zabezpieczenia społeczne	1506
2.	Handel hurtowy i detaliczny; naprawa pojazdów samochodowych, włączając motocykle	616
3.	Przetwórstwo przemysłowe	471
4.	Budownictwo	265
5.	Edukacja	196

Źródło: Opracowanie własne na podstawie danych PUP Lipno

Analiza struktury bezrobotnych i wolnych miejsc pracy i miejsc aktywizacji zawodowej według zawodów (tabela 9) wskazuje, iż największa liczba bezrobotnych z ogółu bezrobotnych zatrudniona była w takich zawodach jak:

- robotnik gospodarczy – 886 ofert co stanowi 23,24 % z ogółu zgłoszonych ofert z czego 813 oferty dotyczą pracy subsydiowanej,
- technik prac biurowy – 427 ofert, tj. 11,20% , 391 ofert dotyczy pracy subsydiowanej
- sprzedawca – 239 ofert tj. 6,27 % , 157 ofert dotyczy pracy subsydiowanej,
- technika administracji – 151 ofert tj. 3,96%, 138 dotyczy pracy subsydiowanej,
- robotnik pomocniczy w przemyśle przetwórczym – 150 oferty, tj. 3,93%, 0 ofert pracy subsydiowanej,
- robotnik placowy – 111 ofert tj. 2,91% w tym 110 ofert pracy subsydiowanej



*Projekt "Rynek Pracy pod Lupą" współfinansowany ze środków Unii Europejskiej w ramach Europejskiego Funduszu Społecznego*

- pracownik kancelaryjny – 107 ofert tj. 2,80%, 85 ofert pracy subsydiowanej
- kasjer handlowy – 95 oferty tj. 2,49% w tym 74 ofert pracy subsydiowanej
- sprzątaczką biurową – 89 ofert tj. 2,33 % w tym 76 ofert pracy subsydiowanej.
- Robotnik drogowy- 66 ofert tj. 1,73% w tym 41 ofert pracy subsydiowanej

Daną sytuację przedstawia poniższa tabela 9.

Wśród 3811 wolnych miejsc pracy i miejsc aktywizacji zawodowej w PUP Lipno przeważają oferty pracy subsydiowanej było ich, bowiem 2820 co stanowi 73,99 % ogółu złożonych ofert pracy. Ogólną liczbę zgłoszonych wolnych miejsc pracy i miejsc aktywizacji zawodowej subsydiowanej można podzielić na:

- staże, na które było 1791 ofert w roku 2014,
- prace interwencyjne – 254 oferty
- doposażenia do stanowiska do pracy – 37 ofert
- prace społecznie użyteczne – 432 ofert.
- roboty publiczne- 114 ofert



**Tabela 9. Zawody, w których było najwięcej wolnych miejsc pracy i miejsc aktywizacji zawodowej w powiecie lipnowskim w roku 2014**

<b>Lp.</b>	<b>Kod zawodu</b>	<b>Nazwa zawodu</b>	<b>Wolne miejsca pracy i miejsca aktywizacji zawodowej w 2014 roku</b>
<b>1.</b>	515303	Robotnik gospodarczy*	886
<b>2.</b>	411004	Technik prac biurowych*	427
<b>3.</b>	522301	Sprzedawca*	239
<b>4.</b>	334306	Technik administracji*	151
<b>5.</b>	932911	Robotnik pomocniczy w przemyśle przetwórczym*	150
<b>6.</b>	961302	Robotnik placowy*	111
<b>7.</b>	411003	Pracownik kancelaryjny*	107
<b>8.</b>	523002	Kasjer handlowy*	95
<b>9.</b>	911207	Sprzątaczką biurową*	89
<b>10.</b>	931205	Robotnik drogowy*	66

\* oferty pracy dla tych zawodów uwzględniają oferty pracy subsydiowanej  
Źródło: Opracowanie własne na podstawie danych PUP Lipno





### 3. Analiza zawodów deficytowych i nadwyżkowych

Warunkiem równowagi na rynku pracy jest stan, w którym popyt na pracę byłby równy jej podaży i odwrotnie. W celu dokonania pełniejszego rozpoznania sytuacji na lokalnym rynku pracy dokonuje się wyliczenia wskaźnika intensywności deficytu(nadwyżki) zawodów. Określa on, bowiem udział średniej miesięcznej liczby ofert pracy zgłoszonych przez pracodawców do średniej miesięcznej liczby zarejestrowanych bezrobotnych.

Przez zawód deficytowy należy rozumieć zawód, na który występuje na rynku pracy wyższe zapotrzebowanie niż liczba osób poszukujących pracy w danym zawodzie. Na potrzeby monitoringu przyjęto, iż są to zawody, dla których wartość wskaźnika intensywności deficytu przyjmuje wartość **powyżej wartości 1,1**.

Analiza powyższego wskaźnika wykazała, że w roku 2014 do zawodów deficytowych, których było 64 w powiecie lipnowskim, zalicza się zawody wyszczególnione w tabeli 10 tj.

- Technik administracji – o wskaźniku deficytu/nadwyżki na poziomie 5 wśród tej grupy występuje 16% osób długotrwale bezrobotnych oraz zgłoszono 151 wolnych miejsc pracy i miejsc aktywizacji zawodowej w tym zawodzie, 138 ofert pracy subsydiowanej,
- Asystent nauczyciela przedszkola – o wskaźniku deficytu na poziomie 11,5 wśród tej grupy osób występuje 100% osób długotrwale bezrobotnych oraz zgłoszono 23 wolne miejsca pracy i miejsca aktywizacji zawodowej, 20 ofert subsydiowanych,
- Technik prac biurowych – wskaźnik równy 5,54, w tej grupie 36,73% osób długotrwale bezrobotnych i było 427 wolnych miejsc pracy i miejsc aktywizacji zawodowej w tym zawodzie, 391 ofert pracy subsydiowanej,
- Robotnik placowy- wskaźnik o wartości 6,5 w tym 37,50% osób długotrwale bezrobotnych oraz zgłoszono 111 wolnych miejsc pracy i miejsc aktywizacji zawodowej, 110 ofert pracy subsydiowanej.



**Tabela 10. Zawody deficytowe w powiecie lipnowskim w roku 2014**

Lp.	Kod zawodu	Nazwa zawodu	Wolne miejsca pracy i miejsca aktywizacji zawodowej	Stan bezrobotnych	Wskaźnik długotrwałego bezrobocia	Wskaźnik deficytu zawodu	Oferty pracy subsydiowanej
1	334306	Technik administracji	151	25	16%	5	138
2.	531202	Asystent nauczyciela przedszkola	23	1	100%	11,5	20
3.	411004	Technik prac biurowych	427	49	36,73%	5,54	391
4.	961302	Robotnik placowy	111	16	37,50%	6,52	110
5.	523002	Kasjer handlowy	95	5	40%	9,5	74
6.	325905	Opiekunka dziecięca	36	4	75%	9	26
7.	441403	Technik archiwista	7	1	0	7	5
8.	921402	Pomocniczy robotnik szklarniowy	7	5	100%	7	7
9.	514202	Kosmetyczka	11	2	50%	5,5	8
10.	531102	Opiekun dzieci na przejściach dla pieszych	10	1	0	5	9
11.	941201	Pomoc kuchenna	57	10	50%	4,75	50
12.	515303	Robotnik gospodarczy	886	189	54,50%	4,63	813
13.	411003	Pracownik kancelaryjny	107	14	21,43%	4,28	85
14.	341203	Opiekun w domu pomocy społecznej	24	4	50%	4	20
15.	412001	Sekretarka	47	6	0	3,61	31
16.	721209	Zgrzewacz	7	1	100%	3,5	7
17.	911207	Sprzątaczką biurową	89	37	64,86%	3,42	76



18.	242307	Specjalista do spraw kadr	3	1	0	3	1
19.	252301	Administrator sieci informatycznej	3	1	0	3	2
20.	93304	Robotnik magazynowy	12	4	75%	2,4	10
21.	431101	Asystent do spraw księgowości	15	6	33,33%	2,14	11
22.	514102	Fryzjer damski	24	12	50%	2	0
23.	711601	Brukarz	10	3	33,33%	2,5	6
24.	712101	Dekarz	10	2	50%	2,5	2
25.	912102	Pracznica	4	1	0	2	4
26.	524502	Sprzedawca w stacji paliw	12	4	0	1,71	8
27.	524902	Doradca klienta	5	1	100	1,66	3
28.	321301	Technik farmaceutyczny	19	2	0	1,58	9
29.	513101	Kelner	26	19	47,37%	1,44	23
30.	931205	Robotnik drogowy	66	41	63,41%	1,22	41

Źródło: Opracowanie własne na podstawie danych PUP Lipno

Analizując tabele rankingu zawodów deficytowych i nadwyżkowych pod względem wskaźnika intensywności deficytu (nadwyżki) zawodu stwierdzić należy, że dla 95 zawodach z pełnej Klasyfikacji zawodów brak jest możliwości obliczenia wskaźnika z uwagi na fakt, że w danym zawodzie złożono oferty pracy, ale w ewidencji PUP nie figurowali bezrobotni posiadający taki zawód. Potwierdza to także sytuację zdecydowanego deficytu w tym zawodzie – brak możliwości zrealizowania ofert pracy. Grupę tę tworzą zawody przedstawione w poniższej tabeli.



**Tabela 11. Zawody zdecydowanie deficytowe w powiecie lipnowskim w 2014 roku**

<b>Lp.</b>	<b>Kod zawodu</b>	<b>Nazwa zawodu</b>	<b>Wskaźnik intensywności deficytu zawodu</b>
1.	141202	Kierownik lokalu gastronomicznego	MAX
2.	213201	Doradca rolniczy	MAX
3.	214207	Inżynier budowy dróg	MAX
4.	214404	Inżynier mechanik-maszyny i urządzenia przemysłowe	MAX
5.	216601	Grafik komputerowy DTP	MAX
6.	216602	Grafik komputerowy multimedialny	MAX
7.	216604	Projektant grafiki	MAX
8.	222218	Pielęgniarka specjalista pielęgniarstwa rodzinnego	MAX
9.	228103	Farmaceuta-farmacja apteczna	MAX
10.	228203	Specjalista bezpieczeństwa i higieny pracy	MAX
11.	228905	Psychoterapeuta	MAX
12.	234111	Nauczyciel matematyki w szkole podstawowej	MAX
13.	234190	Pozostali nauczyciele szkół podstawowych	MAX
14.	235501	Instruktor amatorskiego ruchu artystycznego	MAX
15.	241105	Specjalista do spraw rachunkowości podatkowej	MAX
16.	242403	Specjalista do spraw szkoleń	MAX
17.	243107	Opiekun marki (brand manager)	MAX
18.	264204	Specjalista do spraw reklamy	MAX
19.	264204	Redaktor programowy	MAX
20.	265604	Prezenter muzyczny (discjockey)	MAX
21.	311902	Kontroler jakości połączeń spawanych	MAX
22.	325505	Instruktor higieny	MAX
23.	331103	Pośrednik finansowy	MAX
24.	331203	Referent (asystent) bankowości	MAX
25.	332101	Agent ubezpieczeniowy	MAX
26.	333104	Pracownik działu logistyki	MAX
27.	333105	Spedytor	MAX



28.	334402	Sekretarka medyczna	MAX
29.	341204	Opiekunka środowiskowa	MAX
30.	342310	Pracownik do spraw kultury fizycznej i sportu	MAX

Źródło opracowanie własne na podstawie danych PUP Lipno

Analizując zawody deficytowe i nadwyżkowe należy zwrócić uwagę na zawody, w których nie zgłoszono żadnego wolnego miejsca pracy i miejsca aktywizacji zawodowej w związku z tym niemożliwe jest obliczenie dla nich wskaźnika deficytu(nadwyżki). Zawodów takich w powiecie lipnowskim roku 2014 wystąpiło 384 (wg kodu 6 cyfrowego).

Stosunkowo niewielką grupę wśród zawodów pełnej „Klasyfikacji zawodów” tworzą zawody zrównoważone, tj. takie, na które występuje na rynku pracy takie samo zapotrzebowanie, co liczba osób poszukujących pracy w danym zawodzie. Na potrzeby monitoringu przyjęto, iż są to zawody, dla których wartość wskaźnika intensywności deficytu przyjmuje wartość z przedziału **0,9 – 1,1**. W powiecie lipnowskim w 2014 r. zanotowano 19 zawodów zrównoważonych, prezentuje je tabela 12. Przewodzące miejsce w tej grupie zajmuje:

- Kierownik budowy – wskaźnik równowagi na poziomie 1 z tej grupy 100% osób długotrwale bezrobotnych dla których zgłoszono 2 wolne miejsca pracy, ofert pracy subsydiowanych 0,
- Statystyk – wskaźnik na poziomie 1, 50% osób długotrwale bezrobotnych, 1 wolne miejsca pracy, ofert pracy subsydiowanej 1
- Technik fizjoterapii – wskaźnik dla tego zawodu równa się 1, 0 osób tej grupy to osoby długotrwale bezrobotne, 1 wolne miejsca pracy, 1 oferta pracy subsydiowanej.



**Tabela 12 Zawody zrównoważone w powiecie lipnowskim w 2014r.**

Lp.	Kod zawodu	Nazwa zawodu	Wolne miejsca pracy i miejsca aktywizacji zawodowej	Stan bezrobotnych	Wskaźnik długotrwałego bezrobocia	Wskaźnik równowagi zawodu	Ofert pracy subsydiowanej
1.	611306	Ogrodnik terenów zieleni	13	6	50%	1,08	13
2.	132301	Kierownik budowy	2	1	100%	1	0
4.	212004	Statystyk	1	2	50%	1	1
5.	325401	Technik fizjoterapii	1	1	0	1	1
6.	325907	Terapeuta zajęciowy	1	1	100	1	1
7.	331301	Księgowy	3	2	50%	1	2
8.	342305	Instruktor rekreacji ruchowej	1	1	0	1	1
9.	611305	Ogrodnik szkółkarz	1	2	50%	1	1
10.	711301	Kamieniarz	1	3	66,67%	1	1
11.	711903	Monter rusztowań	1	0	0	1	1
12.	713103	Malarz konstrukcji i wyrobów metalowych	3	3	66,67%	1	1
13.	721302	Blacharz budowlany	3	1	50%	1	2
14.	753402	Tapicer	3	2	50%	1	3
15.	811104	Operator koparki	2	2	0	1	0



Przez zawód nadwyżkowy z kolei należy rozumieć zawód, na który na rynku pracy jest mniejsze zapotrzebowanie niż liczba osób poszukujących pracy w danym zawodzie. Na potrzeby monitoringu przyjęto, iż są to zawody, dla których wartość wskaźnika intensywności nadwyżki przyjmuje wartość **poniżej 0,9**. Analiza wskaźnika intensywności wykazała, że w roku 2014 było 83 zawody nadwyżkowe w powiecie lipnowskim i zalicza się do nich zawody wyszczególnione w tabeli 13.

Najbardziej nadwyżkowym zawodem jest:

- Pomocniczy robotnik przy hodowli zwierząt- dla którego wartość wskaźnika nadwyżki wynosi 0,75. Wśród tych osób 40% osób generuje długotrwałe bezrobocie, natomiast w tym zawodzie zgłoszono 3 wolne miejsca pracy i miejsca aktywizacji zawodowej, w tym 2 pracy subsydiowanej
- Mechanik samochodów ciężarowych – wskaźnik nadwyżki/deficytu = 0,66, 66,67% osób z tej grupy generują długotrwałe bezrobocie, a 2 oferty pracy zgłoszono , ofert pracy subsydiowanej 1,
- Kucharz – wskaźnik równy 0,64, a w tej grupie 31,43% to osoby długotrwałe bezrobotne, a wolnych miejsc pracy i miejsc aktywizacji zawodowej zanotowano 42, w tym ofert pracy subsydiowanej 14,
- Barman – wskaźnik na poziomie 0,50 spośród tej grupy 55,56% osób to długotrwałe bezrobotne, wolnych miejsc pracy i aktywizacji zawodowej było 5, ofert subsydiowanych 4.



**Tabela 13. Zawody nadwyżkowe w powiecie lipnowskim w 2014 roku.**

Lp.	Kod zawodu	Nazwa zawodu	Wolne miejsca pracy i miejsca aktywizacji zawodowej	Stan bezrobotnych	Wskaźnik długotrwałego bezrobocia	Wskaźnik nadwyżki(deficytu) zawodu	Ofert pracy subsydiowanej
1.	921201	Pomocniczy robotnik przy hodowli zwierząt	3	5	40%	0,75	2
2.	723104	Mechanik samochodów ciężarowych	2	6	66,67%	0,66	1
3.	512001	Kucharz	42	70	31,43%	0,64	14
4.	513202	Barman	5	9	55,56%	0,5	4
4.	711102	Monter konstrukcji budowlanych	1	3	66,67%	0,5	1
5.	722303	Operator maszyn do obróbki skrawaniem	1	2	50%	0,5	1
6.	818206	Palacz kotłów parowych	1	4	50%	0,5	0
7.	522301	Sprzedawca	239	461	49,02%	0,48	157
8.	751105	Rzeźnik-wędliniarz	18	21	38,10%	0,46	2
9.	712601	Hydraulik	8	14	64,29%	0,44	2
10.	621002	Robotnik leśny	10	18	66,67%	0,43	6
11.	712904	Technolog robót wykończeniowych w budownictwie	13	23	8,70%	0,38	2
12.	713203	Lakiernik samochodowy	4	8	25%	0,36	2
13.	263304	Politolog	2	3	33,33%	0,33	0
14.	712204	Posadzkarz	4	8	25%	0,33	3
15.	712604	Monter instalacji i urządzeń sanitarnych	7	11	18,18%	0,31	2
16.	931203	Meliorant	5	17	52,94%	0,31	5





*Projekt "Rynek Pracy pod Lupą" współfinansowany ze środków Unii Europejskiej w ramach Europejskiego Funduszu Społecznego*

17.	932101	Pakowacz	4	11	54,55%	0,30	2
18.	753303	Szwaczka	25	107	57,94%	0,30	7
19.	711404	Zbrojarz	5	7	28,57%	0,29	5
20.	713101	Malarz-tapeciarz	2	9	44,44%	0,28	1
21.	713102	Malarz budowlany	9	31	35,48%	0,26	5
22.	832203	Kierowca samochodu osobowego	7	14	21,43%	0,25	2
23.	611104	Rolnik upraw polowych	2	11	36,36%	0,25	2
24.	752208	Stolarz meblowy	3	11	27,27%	0,25	2
25.	351203	Technik informatyk	11	21	23,81	0,23	1
26.	752205	Stolarz	14	45	22,22%	0,22	7
27.	931301	Robotnik budowlany	42	181	48,07%	0,20	23
28.	712612	Monter sieci wodnych i kanalizacyjnych	1	2	50%	0,20	1
29.	911206	Salowa	1	7	57,14%	0,20	1
30.	611303	Ogrodnik	4	16	37,50%	0,19	2

Źródło: Opracowanie własne na podstawie danych PUP Lipno



## Wnioski

Analiza osób bezrobotnych w powiecie lipnowskim wykazała, że ich sytuacja na lokalnym rynku pracy jest nadal trudna. W końcu roku 2014 w powiecie lipnowskim generalnie odnotowano zmniejszenie liczby bezrobotnych w porównaniu do stanu na koniec roku 2013 o 356 osób bezrobotnych.

W analizowanym okresie nastąpił wzrost udziału osób długotrwale bezrobotnych oraz wzrósł udział kobiet w populacji bezrobotnych. Mimo, że wciąż zwiększa się inicjatywa w podejmowaniu działań zwiększających możliwości planowania i poszukiwania zatrudnienia, jest bardzo trudno zmienić nastawienie osób długotrwale pozostających bez pracy, gdyż wychodzą one z założenia, iż podejmowanie jakichkolwiek działań nie przyniesie oczekiwanego rezultatu, czyli podjęcia pracy. Natomiast bardzo często powodem zjawiska bezrobocia wśród kobiet jest właśnie długi okres pozostawania bez pracy, najczęściej spowodowany wychowaniem dzieci i prowadzeniem gospodarstwa domowego, a co za tym idzie dezaktualizacje kwalifikacji zawodowych, braku lub niewielkie doświadczenie zawodowe.

Po przeprowadzonej analizie można stwierdzić, że:

- liczba bezrobotnych zarejestrowanych w badanym okresie zwiększyła się w stosunku do tej z roku 2013 z 7315 do 6257,
- stopa bezrobocia w tym samym czasie zmniejszyła się o 3,6 punktu procentowego i wynosiła w końcu roku 2014 , 25,5%,
- najliczniejszymi grupami bezrobotnych, podobnie jak w 2013 roku byli: bezrobotni bez zawodu, sprzedawcy robotnik gospodarczy, robotnik pomocniczy w przemyśle przetwórczym, robotnik budowlany,
- bezrobocie w powiecie lipnowskim dotyka w głównym stopniu kobiet - stanowią one 54% ogółu zarejestrowanych bezrobotnych. Pomimo spadku bezrobocia wzrósł ich udział w ogóle zarejestrowanych z 51,06% do 54%.
- W stosunku do stanu z końca 2013 zmniejszyła się ilość bezrobotnych kobiet o 356 osób,



*Projekt "Rynek Pracy pod Lupą" współfinansowany ze środków Unii Europejskiej w ramach Europejskiego Funduszu Społecznego*

- Wśród zarejestrowanych bezrobotnych, najbardziej sfeminizowane zawody to m.in. szwaczka, sprzątaczką biurową, opiekunka domowa, pomoc kuchenna, fryzjer damski, technik technologii odzieży, salowa, dietetyk, specjalista do spraw stosunków międzynarodowych.
- W końcu roku 2013 w PUP Lipno było zarejestrowanych 1903 osób poprzednio pracujących pozostających bez pracy powyżej 12 miesięcy, co stanowi 26% ogółu bezrobotnych, zauważalna jest tendencja zwyżkowa w stosunku do stanu z okresu ubiegłego.
- Wśród nowo zarejestrowanych bezrobotnych odnotowano 308 osób, które w okresie do 12 miesięcy od dnia ukończenia szkoły zarejestrowały się w Powiatowym Urzędzie Pracy w Lipnie tj. o 116 osób mniej niż w tym samym czasie roku 2013.
- W analizowanym okresie nie odnotowano rejestracji bezrobotnych m.in. w zawodach: kierownik działu sprzedaży, kierownik lokalu gastronomicznego, doradca rolniczy, grafik komputerowy, diagnosta laboratoryjny, maszynista chłodni, agent ubezpieczeniowy, pracownik działu logistyki, konserwator budynków, hodowca trzody.
- W ciągu roku 2014 w PUP Lipno zgłoszono więcej o 623 wolnych miejsc pracy i miejsc aktywizacji zawodowej niż w trakcie roku ubiegłego, natomiast ofert pracy subsydiowanej o 386 więcej niż w 2013r.
- Najbardziej poszukiwanymi pracownikami przez pracodawców byli: robotnik gospodarczy, technik prac biurowych, sprzedawca, technik administracji, robotnik pomocniczy w przemyśle przetwórczym, robotnik placowy, pracownik kancelaryjny, kasjer handlowy, sprzątaczką biurową, robotnik drogowy, pomoc kuchenna,
- Pomimo tendencji wzrostowej na rynku pracy w powiecie lipnowskim obserwowany jest brak wolnych miejsc pracy i miejsc aktywizacji zawodowej w bardzo wielu zawodach m. in. dyrektor wykonawczy, kierownik działu produkcji, fizyk, chemik, specjalista kontroli jakości, architekt wnętrz, nauczyciel języka polskiego, diagnosta laboratoryjny, nauczyciel muzyki w szkole podstawowej, filozof, psycholog.
- Zawody deficytowe, których było 64 to m.in.: technik administracji, asystent nauczyciela przedszkola, technik prac biurowych, robotnik placowy, kasjer handlowy, opiekunka dziecięca, technik archiwista, kosmetyczka, robotnik gospodarczy, pracownik kancelaryjny.



KAPITAŁ LUDZKI  
NARODOWA STRATEGIA SPÓJNOŚCI



UNIA EUROPEJSKA  
EUROPEJSKI  
FUNDUSZ SPOŁECZNY



*Projekt "Rynek Pracy pod Lupą" współfinansowany ze środków Unii Europejskiej w ramach Europejskiego Funduszu Społecznego*

- Równowaga na rynku pracy występowała w odniesieniu do 19 zawodach m.in. ogrodnik terenów zielonych, kierownik budowy, statystyk, technik fizjoterapii, księgowy, kamieniarz, monter rusztowań, tapicer, operator koparki.
- w zawodach m.in. kucharz, pomocniczy robotnik przy hodowli zwierząt, mechanik samochodów ciężarowych, hydraulik, politolog, pakowacz, szwaczka, technik informatyk, salowa, ogrodnik - których zanotowano 83, popyt na pracowników był znacznie mniejszy niż liczba osób szukających zatrudnienia w tym zawodzie.

Wobec powyższego zestawienia wynika, że z jednej strony konieczny jest odpowiedni dobór i dopasowanie rodzaju i kierunków szkoleń czy kształcenia w szkołach w tych zawodach, na które istnieje zapotrzebowanie na rynku pracy. Z drugiej zaś strony od osób posiadające zbyt niskie kwalifikacje, ale poszukujące zatrudnienia oczekuje się dużej elastyczności edukacyjnej i mobilności zawodowej.