



POWIATOWY URZĄD PRACY
W ŚWIDNIKU

Centrum Aktywizacji Zawodowej



Sprawozdanie z działalności Powiatowego Urzędu Pracy w Świdniku za rok 2020

Świdnik 09.06.2021 r.

ANALIZA LOKALNEGO RYNKU PRACY
stan na koniec 2020 roku

Wyszczególnienie	2019	2020
Zarejestrowane osoby bezrobotne	2208	2482
w tym kobiety (procentowy udział w ogólnej liczbie bezrobotnych)	1143 (51,8%)	1262 (50,8%)
Zamieszkali na wsi (procentowy udział w ogólnej liczbie bezrobotnych)	1044 (47,3%)	1121 (45,1%)
Stopa bezrobocia	8,4%	9,2%

OSOBY BEZROBOTNE BĘDĄCE W SZCZEGÓLNEJ SYTUACJI NA RYNKU PRACY
 (procentowy udział w ogólnej liczbie bezrobotnych):

	2019	2020
Do 30 roku życia	529 (23,9%)	604 (24,3%)
Długotrwale bezrobotni	1221 (55,3%)	1397 (56,2%)
Powyżej 50 roku życia	531 (24%)	608 (24,4%)
Niepelnosprawni	121 (5,5%)	116 (4,8%)

STRUKTURA OSÓB BEZROBOTNYCH WEDŁUG WYKSZTAŁCENIA:

	2019	2020
Wykształcenie wyższe	400	486
Wykształcenie policealne i średnie zawodowe	582	655
Wykształcenie średnie ogólnokształcące	265	284
Wykształcenie zasadnicze zawodowe	490	584
Wykształcenie gimnazjalne i poniżej	471	473

OSOBY BEZROBOTNE W PODZIALE NA GMINY:

Gmina	Bezrobotni ogółem	Bezrobotne kobiety	Uprawnieni do zasiłku	Uprawnione do zasiłku kobiety
Świdnik	1256	643	256	141
Melgiew	331	174	56	30
Trawniki	394	198	52	25
Rybczewice	108	48	9	3
Piaski	393	199	61	33
RAZEM	2482	1262	434	232

OSOBY BEZROBOTNE Z PODZIAŁEM NA GMINY WEDŁUG CZASU POZOSTAWANIA BEZ PRACY, WIEKU I WYKSZTAŁCENIA:

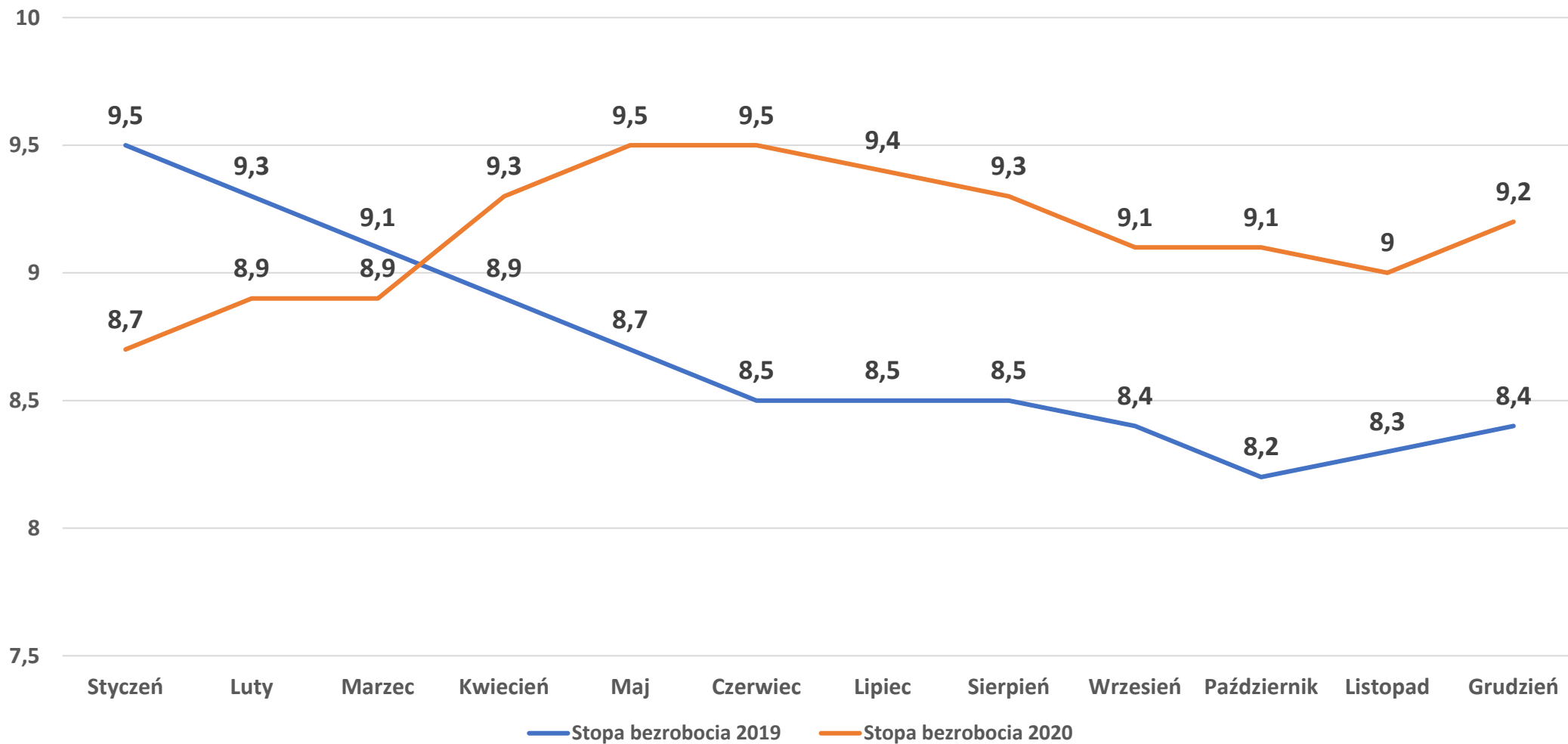
Wyszczególnienie		gmina Świdnik	gmina Melgiew	gmina Trawniki	gmina Rybczewice	Gmina Piaski	powiat świdnicki
Czas pozostawania bez pracy w miesiącach	do 1	104	29	41	8	31	213
	1-3	178	29	50	13	39	309
	3-6	186	48	40	18	54	346
	6-12	246	49	52	12	84	443
	12-24	223	77	87	26	51	464
	pow. 24	319	99	124	31	134	707
Wiek	18-24	101	47	49	27	58	282
	25-34	324	83	102	32	116	657
	35-44	366	89	89	24	98	666
	45-54	256	59	77	15	67	474
	55-59	126	34	43	4	36	243
	60 lat i więcej	83	19	34	6	18	160
Wykształcenie	wyższe	328	55	40	16	47	486
	policealne i średnie zawodowe	364	97	90	21	83	655
	średnie ogólnokształcące	158	28	38	11	49	284
	zasadnicze zawodowe	254	71	125	29	105	584
	gimnazjalne i poniżej	152	80	101	31	109	473
Ogółem:		1256	331	394	108	393	2482

Stopa bezrobocia 2019

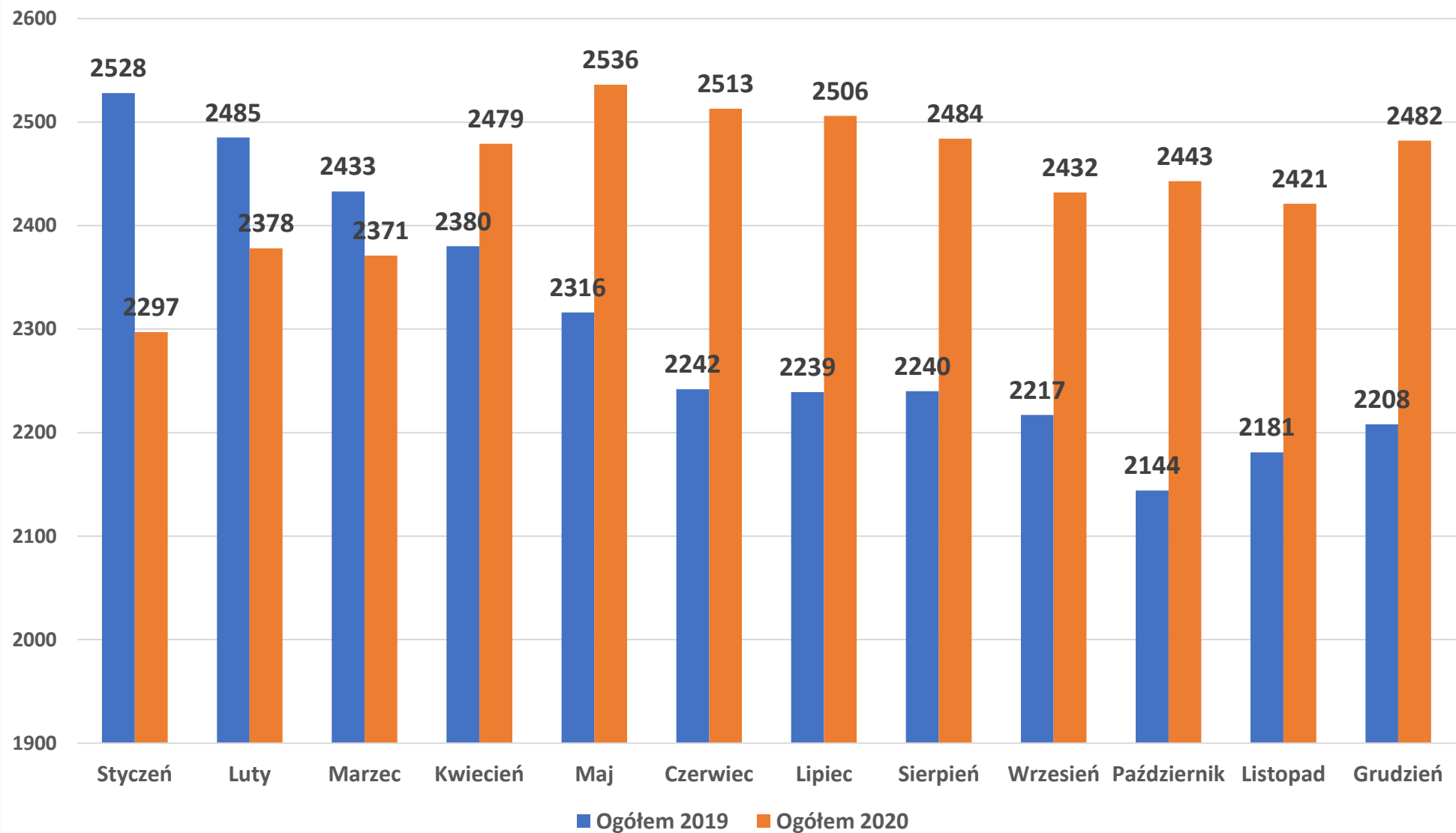
Stopa bezrobocia 2020

Styczeń	Luty	Marzec	Kwiecień	Maj	Czerwiec	Lipiec	Sierpień	Wrzesień	Październik	Listopad	Grudzień
9,5	9,3	9,1	8,9	8,7	8,5	8,5	8,5	8,4	8,2	8,3	8,4
8,7	8,9	8,9	9,3	9,5	9,5	9,4	9,3	9,1	9,1	9,0	9,2

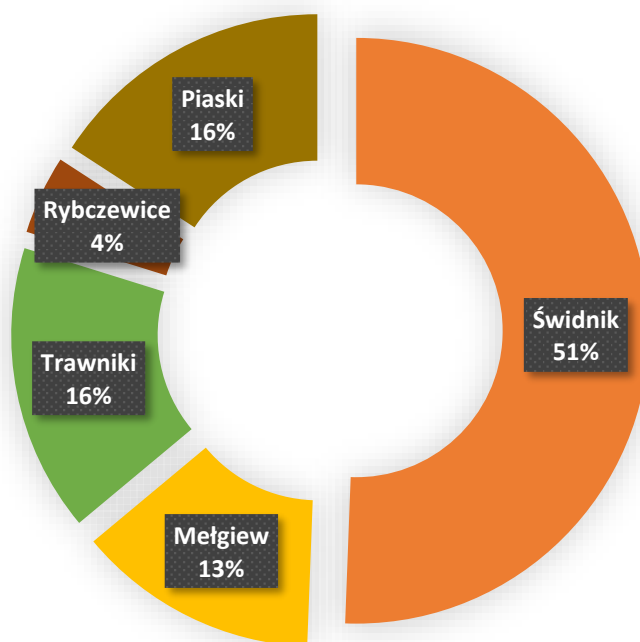
STOPA BEZROBOCIA W POWIECIE ŚWIDNICKIM W OKRESIE STYCZEŃ 2019 - GRUDZIEŃ 2020 W %



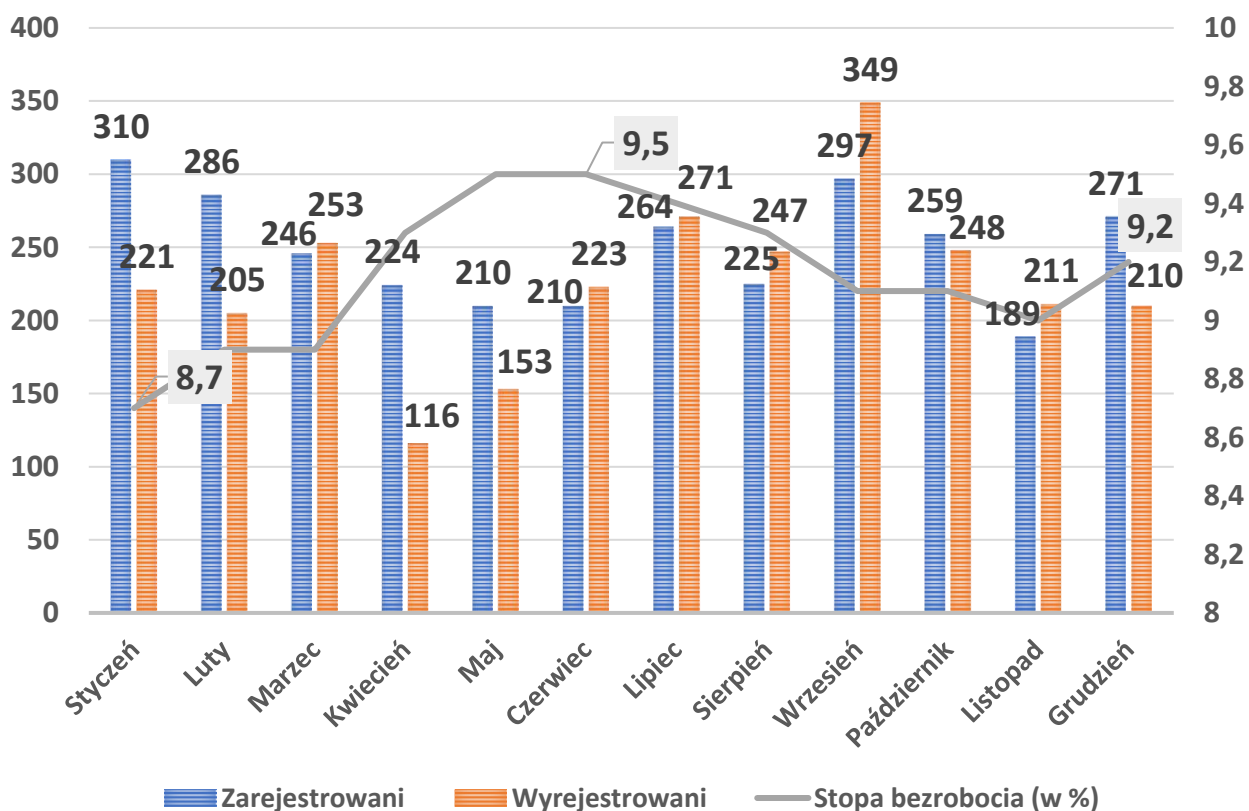
LICZBA OSÓB ZAREJESTROWANYCH W POWIECIE ŚWIDNICKIM W OKRESIE STYCZEŃ 2019 - GRUDZIEŃ 2020 W %



ZAREJESTROWANE OSOBY BEZROBOTNE W PODZIALE NA GMINY
STAN NA 31.12.2020 R



OSOBY ZAREJESTROWANE/WYREJESTROWANE Z EWIDENCJI BEZROBOTNYCH
ORAZ STOPA BEZROBOCIA W ROKU 2020 (W %)



**OBSŁUGA OSÓB BEZROBOTNYCH
ZWIĄZANA ZE STATUSEM I UPRAWNIENIAMI
w 2020 roku**

- ▶ Zarejestrowano **2 991** osób bezrobotnych;
- ▶ Wyrejestrowano **2 717** osoby bezrobotne. Główne powody wyrejestrowania:
 - podjęcie pracy – **1601** osób,
 - niestawienie się w wyznaczonym terminie – **319** osób,
 - dobrowolna rezygnacja ze statusu bezrobotnego – **119** osób;
- ▶ Wydanych decyzji - około **10 000** (w tym decyzji dotyczących zarejestrowania, wyrejestrowania, stypendiów szkoleniowych i stażowych, bonów, studiów podyplomowych);
- ▶ Wypłaconych zasiłków i dodatków aktywizacyjnych – **6 004**;
na łączną kwotę ponad – **4 852 398** zł
- ▶ Wypłaconych stypendiów (szkolenia, staże, bony, studia podyplomowe) – **1 553**;
na łączną kwotę ponad – **1 883 974** zł
- ▶ Wydanych zaświadczeń i pism – ponad **2700** (w tym m. in. dla Sądu, Komendy Policji, Komorników, OPS, ZUS, PCPR, urzędów miast i gmin, KRUS, na wnioski osób bezrobotnych);
- ▶ Wysłano dokumentów zgłoszeniowych do ZUS – **8964**;
- ▶ Dokonano korekt deklaracji rozliczeniowej dla **1186** osób;
- ▶ Skorygowano zbiegi tytułów ubezpieczeń zgodnie z raportem ZUS U3 dla **379** osób.

USŁUGA POŚREDNICTWA PRACY I PORADNICTWA ZAWODOWEGO w 2020 roku

Usługa pośrednictwa pracy

- ▶ zgłoszono **571** wolnych miejsc pracy i miejsc aktywizacji zawodowej, w ramach **419** krajowych ofert pracy,
- ▶ upowszechniono **764** ofert pracy,
- ▶ upowszechniono **1018** wolnych miejsc pracy EURES, w ramach **119** zagranicznych ofert pracy,
- ▶ wydano **616** skierowań do pracy, **290** skierowania na staż,
- ▶ pozyskano **34** nowych pracodawców,
- ▶ dokonano **7027** kontaktów z pracodawcami,
- ▶ wydano **96** zezwolenia na pracę sezonową,
- ▶ wpisano **648** oświadczeń o powierzeniu wykonywania pracy cudzoziemcom do ewidencji oświadczeń,
- ▶ wystawiono **64** informacji starosty na temat możliwości zaspokojenia potrzeb kadrowych pracodawcy.

Usługa poradnictwa zawodowego

- ▶ liczba osób, które skorzystały z porady indywidualnej – **576**
- ▶ liczba wizyt w ramach porad indywidualnych – **923**
- ▶ liczba udzielonych indywidualnych informacji zawodowych – **186**
- ▶ przeprowadzono **10** grupowych informacji zawodowych, w których uczestniczyło **158** osób, na tematy takie, jak:
 1. „Młodzi na rynku pracy”: **3** grupy, **29** osób;
 2. „Formy pomocy oferowane przez Powiatowy Urząd Pracy w Świdniku osobom zarejestrowanym”: **2** grupy, **27** osób;
 3. „ABC osoby zarejestrowanej”: **2** grupy, **12** osób;
 4. Spotkanie informacyjne nt.” Pożyczka na rozpoczęcie działalności gospodarczej”: **1** grupa, **59** osób;
 5. "Dotacje na rozpoczęcie działalności gospodarczej – wymagania oraz opracowanie dokumentów aplikacyjnych" **1** grupa, **25** osób;
 6. „Zostań żołnierzem Rzeczypospolitej” **1** grupa, **6** osób;
- ▶ liczba przeprowadzonych badań testowych: **1** osoba, **2** testy;
- ▶ liczba osób bezrobotnych skierowanych na specjalistyczne badania lekarskie i psychologiczne w związku ze szkoleniami indywidualnymi, w tym w ramach bonów szkoleniowych: **80**
- ▶ liczba rozliczonych skierowań na badania lekarskie i psychologiczne w związku ze szkoleniami indywidualnymi, w tym w ramach bonów szkoleniowych lub stwierdzających zdolność do wykonywania pracy: **76**
(**4** osoby zwróciły skierowanie – rezygnacja ze szkolenia)

W dniu 8 stycznia 2020 r. Powiatowy Urząd Pracy w Świdniku we współpracy z Bankiem Gospodarstwa Krajowego zorganizował spotkanie informacyjne dotyczące możliwości uzyskania pożyczki na rozpoczęcie działalności gospodarczej. Spotkanie rozpoczął Dyrektor PUP w Świdniku, który przywitał przybyłych uczestników, a następnie przedstawił aktualną ofertę urzędu i opowiedział o zakresie i formach pomocy udzielanych osobom bezrobotnym.

Przedstawiciel BGK Pan Andrzej Hławacik przekazał szczegóły dotyczące możliwości ubiegania się o pożyczkę unijną przez osoby powyżej 30 roku życia. Spotkanie cieszyło się dużym zainteresowaniem.

W dniu 9 stycznia 2020 r. w Powiatowym Urzędzie Pracy w Świdniku odbyło się spotkanie informacyjne: „Młodzi na rynku pracy”. Spotkanie rozpoczął Dyrektor PUP w Świdniku, który przywitał gości oraz uczestników. Na spotkaniu gościliśmy przedstawicielki Wojskowej Komendy Uzupełnień w Lublinie. Panie przekazały szczegółowe informacje o zasadach rekrutacji i naboru oraz warunkach pełnienia służby przygotowawczej. Jest to oferta dla osób, które dotychczas nie odbyły szkolenia wojskowego, a chciałyby je odbyć w trybie ochotniczym. Odbycie szkolenia daje szansę pełnienia służby w korpusie szeregowych zawodowych.

Informacje na stronie: www.lublin.wku.wp.mil.pl

W dniu 27 stycznia 2020 r. tj. Pracownika Publicznych Służb Zatrudnienia odbyła się konferencja pn. *Partnerzy na rzecz promocji zatrudnienia* zorganizowana przez Wojewódzki Urząd Pracy w Lublinie przy wsparciu Lubelskiej Wojewódzkiej Komendy OHP. Na konferencji podsumowano działania podejmowane przez Publiczne Służby Zatrudnienia w roku 2019 oraz zaprezentowano priorytetowe obszary i kierunki działań na rok bieżący. Podczas konferencji wręczone zostały wyróżnienia między innymi naszym pracownikom za szczególny wpływ na organizację oraz efekty pracy PSZ na rzecz uczestników rynku pracy.

W dniu 12 lutego 2020 r. w Powiatowym Urzędzie Pracy w Świdniku odbyło się spotkanie informacyjne: „Zostań żołnierzem Rzeczypospolitej Polskiej”. zorganizowane we współpracy z Wojskową Komendą Uzupełnień z Lublina dotyczące zasad rekrutacji i naboru oraz warunkach pełnienia służby przygotowawczej. Przedstawicielki WKU przekazały informację o ofercie dla osób, które dotychczas nie odbyły szkolenia wojskowego, a chciałyby je odbyć w trybie ochotniczym. Odbycie szkolenia daje szansę pełnienia służby w korpusie szeregowych zawodowych.

Informacje na stronie: www.lublin.wku.wp.mil.pl

W czerwcu br roku w ramach dobrej współpracy z WKU w Lublinie za zgodą Dyrektora, PUP w Świdniku przekazał listę chętnych osób bezrobotnych, które utraciły pracę w związku z COVID-19 na bezpłatne szkolenia z rezerw osobowych.

W dniach 9–13 listopada 2020 r. odbyły się indywidualne konsultacje w ramach „Europejskich Dni Pracodawców 2020”.

Pracownicy przekazywali zainteresowanym informacje na temat usług i instrumentów rynku pracy, programów i projektów realizowanych przez instytucje rynku pracy, a także zasad ubiegania się o środki na kształcenie ustawiczne pracodawcy i pracowników ze środków Krajowego Funduszu Szkoleniowego. Z uwagi na konieczność zapewnienia bezpieczeństwa wszystkie zaplanowane działania miały charakter konsultacyjny – zindywidualizowany.

W dniach 16–22 listopada 2021 r. na potrzeby Światowego Tygodnia Przedsiębiorczości i projektu Otwarta Firma trwającego w Powiatowym Centrum Edukacji Zawodowej doradca zawodowy PUP w Świdniku opracował multimedialną prezentację, z którą można było zapoznać się na stronie PCEZ.

ŚRODKI POZYSKANE w 2020 roku

PROGRAMY Z REZERWY

Program na rzecz promocji zatrudnienia, łagodzenia skutków bezrobocia i aktywizacji zawodowej z Rezerwy MRPiPS:

– program aktywizacji zawodowej bezrobotnych w regionach wysokiego bezrobocia

Wydatkowana kwota – 265 432,84 zł

W ramach programu z rezerwy przewidziano realizację następującej formy wsparcia:

- ▶ Staże dla 9 osób,
- ▶ Bony szkoleniowe dla 3 osób,
- ▶ Bony na zasiedlenie dla 15 osób,
- ▶ Jednorazowe środki na podjęcie działalności gospodarczej dla 3 osób.

PROGRAMY REGIONALNE

1. „DROGI - MOSTY – RZEKI IV”

Wydatkowana kwota programu – 160 862,07 zł

Projekt skierowany do osób znajdujących się w szczególnej sytuacji na rynku pracy zarejestrowanych w Powiatowym Urzędzie Pracy w Świdniku jako osoby bezrobotne.

W ramach programu regionalnego przewidziano realizację następującej formy wsparcia:

- ▶ Roboty publiczne dla 18 osób

2. „Młody przedsiębiorczy”

Wydatkowana kwota – 178 593,95 zł

Projekt skierowany do osób młodych (w wieku 18-29 lat) zarejestrowanych w Powiatowym Urzędzie Pracy w Świdniku jako osoby bezrobotne.

W ramach programu regionalnego przewidziano:

- ▶ jednorazowe środki na podjęcie działalności gospodarczej dla 10 osób w wysokości do 18 000 zł.
- ▶ szkolenia z ABC przedsiębiorczości – 10 osób

PROJEKTY REALIZOWANE W RAMACH ŚRODKÓW EFS

1. „AKTYWIZACJA OSÓB POWYŻEJ 30 ROKU ŻYCIA W POWIECIE ŚWIDNICKIM (V)” - Działanie 9.2 RPO WL

Okres trwania projektu: od 01.01.2019 r. do 31.03.2020 r.

Ogólna kwota projektu – 1 697 153,69 zł (w tym na 2020 r. - 101 226,18 zł)

Wydatkowana kwota projektu w 2020 r. – 101 117,36 zł – pokrycie zobowiązań zawartych w 2019 r. w ramach prac interwencyjnych oraz staży.

Projekt skierowany jest do osób w wieku 30 lat i więcej, które pozostają bez pracy i są zarejestrowane w Powiatowym Urzędzie Pracy w Świdniku jako bezrobotne, dla których został ustalony I lub II profil pomocy (do dnia 13.06.2019) oraz które nie uczestniczą w kształceniu i szkoleniu, w tym w szczególności do:

- ▶ kobiet
- ▶ osób długotrwale bezrobotnych
- ▶ powyżej 50 roku życia
- ▶ osób niepełnosprawnych
- ▶ osób o niskich kwalifikacjach
- ▶ osób odchodzących z rolnictwa, w tym: kobiet osób długotrwale bezrobotnych, powyżej 50 roku życia, osób niepełnosprawnych, osób o niskich kwalifikacjach
- ▶ osób nie należących do ww. grup

2. „AKTYWIZACJA OSÓB POWYŻEJ 30 ROKU ŻYCIA W POWIECIE ŚWIDNICKIM (VI)” - Działanie 9.2 RPO WL

Okres trwania projektu: od 01.01.2020 r. do 30.06.2021 r.

Ogólna kwota projektu – 10 393 503,07 zł (w tym na 2020 r. – 9 077 387, 99 zł)

Wydatkowana kwota projektu w 2020r. – 8 678 837,32 zł

Projekt skierowany jest do osób w wieku 30 lat i więcej, które pozostają bez pracy i są zarejestrowane w Powiatowym Urzędzie Pracy w Świdniku jako bezrobotne, w tym w szczególności do:

- ▶ kobiet
- ▶ osób długotrwale bezrobotnych
- ▶ powyżej 50 roku życia
- ▶ osób niepełnosprawnych
- ▶ osób o niskich kwalifikacjach
- ▶ osób odchodzących z rolnictwa, w tym: kobiet osób długotrwale bezrobotnych, powyżej 50 roku życia, osób niepełnosprawnych, osób o niskich kwalifikacjach
- ▶ pracowników przedsiębiorstw, osób samozatrudnionych oraz pracowników organizacji pozarządowych

Projekt zakłada indywidualną i kompleksową pomoc dla 124 osób bezrobotnych oraz 1400 osób pracujących lub samozatrudnionych obejmującą:

- ▶ sporządzenie lub zaktualizowanie Indywidualnego Planu Działania,
- ▶ usługę pośrednictwa lub poradnictwa zawodowego,
- ▶ staże – 74 osoby,
- ▶ szkolenia – 16 osób,
- ▶ wyposażenie lub doposażenie stanowiska pracy – 4 osoby
- ▶ prace interwencyjne – 28 osób
- ▶ jednorazowe środki na podjęcie działalności gospodarczej- 2 osoby
- ▶ instrumenty dofinansowania (pomoc w ramach COVID-19 art. 15zzb, art. 15zzc, art.15zze) -1400 osób

3. „AKTYWIZACJA OSÓB MŁODYCH POZOSTAJĄCYCH BEZ PRACY W POWIECIE ŚWIDNICKIM (V)” - Poddziałanie 1.1.1 PO WER 2014-2020

Okres trwania projektu: od 01.01.2020 r. do 30.06.2021 r.

Ogólna kwota projektu - 6 164 303,11 zł (w tym na 2020 r. – 4 856 490,93 zł)

Wydatkowana kwota projektu w 2020r. – 2 816 253,24 zł

Projekt skierowany jest do osób młodych (kobiet i mężczyzn) w wieku 18 - 29 lat - w tym tzw. młodzież NEET, które pozostają bez pracy i są zarejestrowane w Powiatowym Urzędzie Pracy w Świdniku jako bezrobotne oraz które nie uczestniczą w kształceniu i szkoleniu, w tym w szczególności do:

- ▶ osób długotrwale bezrobotnych
- ▶ osób z niepełnosprawnościami
- ▶ osób o niskich kwalifikacjach

W 2020 r. projekt zakładał indywidualną i kompleksową pomoc dla 182 osób bezrobotnych oraz 287 osób pracujących lub samozatrudnionych obejmującą:

- ▶ sporządzenie lub zaktualizowanie Indywidualnego Planu Działania,
- ▶ usługę pośrednictwa lub poradnictwa zawodowego,
- ▶ staże – 85 osób,
- ▶ bony szkoleniowe – 12 osób,
- ▶ szkolenia – 45 osób,
- ▶ jednorazowe środki na podjęcie działalności gospodarczej – 11 osób,
- ▶ bony na zasiedlenie – 14 osób,
- ▶ doposażenia – 8 osób,
- ▶ prace interwencyjne – 7 osób,
- ▶ instrumenty dofinansowania (pomoc w ramach COVID-19 art. 15 zzb, art. 15 zzc, art.15 zze) - 287 osób.

FORMY WSPARCIA REALIZOWANE W RAMACH FUNDUSZU PRACY

Wydatkowana kwota – 1 091 867,99 zł

Liczba osób skierowanych w ramach umów zawartych w 2020 r. (bez przechodzących):

1. Szkolenia

- ▶ Liczba skierowanych bezrobotnych – 10,

2. Bony szkoleniowe

- ▶ Liczba skierowanych bezrobotnych – 4,

3. Studia podyplomowe

- ▶ Liczba bezrobotnych – 4,

4. Prace interwencyjne

- ▶ Liczba skierowanych bezrobotnych – 32,

5. Roboty publiczne

- ▶ Liczba skierowanych bezrobotnych – 15,

6. Refundacja kosztów wyposażenia lub doposażenia stanowiska pracy dla bezrobotnego

- ▶ Liczba skierowanych bezrobotnych – 2,

7. Jednorazowe środki na podjęcie działalności gospodarczej

- ▶ Liczba skierowanych bezrobotnych – 3,

8. Staże

- ▶ Liczba skierowanych bezrobotnych – 91,

9. Dofinansowanie do wynagrodzenia dla osób bezrobotnych powyżej 50 roku życia

- ▶ Liczba skierowanych bezrobotnych – 6,

KRAJOWY FUNDUSZ SZKOLENIOWY

Wydatkowane środki – 228 978,05 zł

- ▶ Ilość osób objęta wsparciem – 65

WSPARCIE REALIZOWANE W RAMACH USTAWY Z DNIA 2 MARCA 2020 ROKU O SZCZEGÓLNYCH ROZWIĄZANIACH ZWIĄZANYCH Z ZAPOBIEGANIEM, PRZECIWDZIAŁANIEM I ZWALCZANIEM COVID-19

1. Pożyczka na pokrycie bieżących kosztów prowadzenia działalności gospodarczej mikroprzedsiębiorcy przyznawanej na podstawie art. **15zzd** ustawy z dnia 2 marca 2020 r. o szczególnych rozwiązaniach związanych z zapobieganiem, przeciwdziałaniem i zwalczaniem COVID-19:
 - ▶ Liczba złożonych wniosków: **2 780**
 - ▶ Liczba pozytywnie rozpatrzonych wniosków: **2 644**
 - ▶ Kwota udzielonych pożyczek w PLN: **13 121 779,71 zł**
 - ▶ Liczba umorzonych pożyczek: **2 599**
2. Dofinansowania części kosztów prowadzenia działalności gospodarczej dla przedsiębiorcy będącego osobą fizyczną niezatrudniającego pracowników przyznawanej na podstawie art. **15zzc** ustawy z dnia 2 marca 2020 r. o szczególnych rozwiązaniach związanych z zapobieganiem, przeciwdziałaniem i zwalczaniem COVID-19:
 - ▶ Liczba złożonych wniosków: **478**
 - ▶ Liczba pozytywnie rozpatrzonych wniosków: **426**
 - ▶ Kwota wypłaconego dofinansowania w PLN we wniosku rozpatrzonych pozytywnie: **2 271 880,00 zł**
3. Dofinansowanie części kosztów wynagrodzeń pracowników oraz należnych od nich składek na ubezpieczenia społeczne dla organizacji pozarządowych lub podmiotów, o których mowa w art.3 ust.3 ustawy o działalności pożytku publicznego i o wolontariacie przyznawanej na podstawie art. **15zze** ustawy z dnia 2 marca 2020 r. o szczególnych rozwiązaniach związanych z zapobieganiem, przeciwdziałaniem i zwalczaniem COVID-19:
 - ▶ Liczba złożonych wniosków: **6**
 - ▶ Liczba pozytywnie rozpatrzonych wniosków: **4**
 - ▶ Kwota wypłaconego dofinansowania w PLN we wniosku rozpatrzonych pozytywnie: **16 691,65 zł**

4. Dofinansowania części kosztów wynagrodzeń pracowników oraz należnych od nich składek na ubezpieczenia społeczne dla mikroprzedsiębiorców, małych i średnich przedsiębiorców przyznawanej na podstawie art. **15zzb** ustawy z dnia 2 marca 2020 roku o szczególnych rozwiązaniach związanych z zapobieganiem, przeciwdziałaniem i zwalczaniem COVID-19 innych chorób zakaźnych oraz wywołanych nimi sytuacji kryzysowych (Dz. U. poz. 1842, z późn. zm.):
- ▶ Liczba złożonych wniosków: **222**
 - ▶ Liczba pozytywnie rozpatrzonych wniosków: **184**
 - ▶ Kwota wypłaconego dofinansowania w PLN we wniosku rozpatrzonych pozytywnie: **6 969 684,03 zł**
5. Dotacja dla mikroprzedsiębiorców i małych przedsiębiorców określonych branż na pokrycie bieżących kosztów prowadzenia działalności gospodarczej przyznawanej na podstawie art. **15zze4** ustawy z dnia 2 marca 2020 r. o szczególnych rozwiązaniach związanych z zapobieganiem, przeciwdziałaniem i zwalczaniem COVID-19, innych chorób zakaźnych oraz wywołanych nimi sytuacji kryzysowych (Dz. U. poz. 1842, z późn. zm.):
- ▶ Liczba złożonych wniosków: **65**
 - ▶ Liczba pozytywnie rozpatrzonych wniosków: **16**
 - ▶ Kwota wypłaconego dofinansowania w PLN we wniosku rozpatrzonych pozytywnie: **80 000,00 zł**

**WYDATKI PONIESIONE Z FUNDUSZU PRACY
w 2020 roku**

AKTYWNE FORMY (FP, Rezerwa, Programy regionalne)	1 696 756,85
FP COVID-19	13 201 779,71
KFS	228 978,05
FAKULTATYWNE	448 245,83
POWER (V)	1 423 421,88
POWER (V) COVID-19	1 392 831,36
RAZEM POWER (V)	2 816 253,24
RPO WL (V)	101 117,36
RPO WL (VI)	813 413,00
RPO WL (VI) COVID-19	7 865 424,32
RAZEM RPO WL (VI)	8 678 837,32
WYDATKI OBLIGATORYJNE	5 382 839,01
RAZEM WYDATKI w roku 2020	32 554 807,37

**WYDATKI OBLIGATORYJNE FUNDUSZU PRACY
w 2020 roku**

Zasiłki dla bezrobotnych	4 551 481,70
Dodatki aktywizacyjne	300 916,80
Świadczenia integracyjne	530 440,51
RAZEM WYDATKI OBLIGATORYJNE	5 382 839,01

**„AKTYWIZACJA OSÓB MŁODYCH POZOSTAJĄCYCH BEZ PRACY W POWIECIE
ŚWIDNICKIM (V)” - Poddziałanie 1.1.1 PO WER w 2020 roku**

Staże	646 161,99
Bon szkoleniowy	77 078,90
Szkolenia	125 163,24
Dotacje na dział gospodarczą	229 964,65
Bon na zasiedlenie	137 200,00
Doposażenie stanowiska pracy	175 897,54
Prace interwencyjne	31 955,56
RAZEM AKTYWNE FORMY	1 423 421,88
COVID-19	1 392 831,36
RAZEM PO WER (V)	2 816 253,24

**"AKTYWIZACJA OSÓB POWYŻEJ 30 ROKU ŻYCIA W POWIECIE ŚWIDNICKIM (V)"
Działanie 9.2 RPO WL w 2020 roku**

Staże	91 375,01
Szkolenia	0,00
Doposażenie stanowiska pracy	0,00
Prace interwencyjne	7 100,58
Dotacje na działalność gospodarczą	0,00
RAZEM AKTYWNE FORMY	98 475,59
KOSZTY POŚREDNIE	2 641,77
RAZEM RPO WL (V)	101 117,36

**"AKTYWIZACJA OSÓB POWYŻEJ 30 ROKU ŻYCIA W POWIECIE ŚWIDNICKIM (VI)" -
Działanie 9.2 RPO WL w 2020 roku**

Stáže	513 308,49
Szkolenia	59 389,61
Doposażenie stanowiska pracy	88 000,00
Prace interwencyjne	115 775,55
Dotacje na działalność gospodarczą	36 939,35
RAZEM AKTYWNE FORMY	813 413,00
COVID-19	7 865 424,32
RAZEM RPO WL (VI)	8 678 837,32

**KRAJOWY FUNDUSZ SZKOLENIOWY
w 2020 roku**

Koszty szkoleń KFS	209 476,40
Promocja KFS	19 501,65
RAZEM KFS	228 978,05

**WYDATKI FAKULTATYWNE
w 2020 roku (bez kosztów pośrednich)**

Koszty opracowania i rozpowszechniania informacji zawodowej	748,99
Koszty opracowania, wydawania lub rozpowszechniania informacji	28 986,19
Koszty wezwań, zawiadomień	89 169,85
Informatyka	163 865,70
Koszty szkolenia pracowników	28 865,70
Koszty refundacji dodatków do wynagrodzeń	105 183,60
Koszty postępowania sądowego	25,46
Koszty zarządzania projektem EFS	31 400,34
RAZEM WYDATKI FAKULTATYWNE	448 245,83

**WYDATKI FUNDUSZU PRACY NA AKTYWNE FORMY
w 2020 roku**

Szkolenia	66 981,18
Prace interwencyjne	110 168,52
Roboty publiczne	152 110,40
Koszty dojazdu	11 224,24
Jednorazowe środki na działalność	53 153,28
Doposażenie stanowiska pracy	36 000,00
Prace społecznie użyteczne	1 224,00
Studia podyplomowe	27 184,49
Staże	506 978,74
Dofinansowanie wynagrodzeń 50+	107 263,14
Bon szkoleniowy	19 580,00
FP COVID-19	13 201 779,71
Rezerwa- program aktywizacji zawodowej w regionach wysokiego bezrobocia	265 432,84
Program Regionalny „Drogi-Mosty-Rzeki IV”	160 862,07
Program Regionalny „Młody przedsiębiorczy”	178 593,95
RAZEM	14 898 536,56

**WYDATKI Z BUDŻETU JEDNOSTKI
w 2020 roku**

DZIAŁ 853
ROZDZIAŁ 85333

Wydatki osobowe niezaliczane do wynagrodzeń	2 073,40
<i>§ 4010 wynagrodzenia osobowe</i>	<i>2 095 007,85</i>
<i>§ 4040 dodatkowe wynagrodzenie roczne</i>	<i>137 190,27</i>
<i>§ 4110 składki społeczne</i>	<i>370 413,66</i>
<i>§ 4120 składki na fundusz pracy</i>	<i>40 348,13</i>
<i>§ 4170 wynagrodzenia bezosobowe</i>	<i>20 867,00</i>
Razem wydatki na wynagrodzenia	2 663 826,91
Wydatki na realizację zadań statutowych	210 689,35
RAZEM WYDATKI DZIAŁ 853	2 874 516,26
DZIAŁ 851 ROZDZIAŁ 85156	
Składka zdrowotna za bezrobotnych bez prawa do zasiłku	1 545 078,10

Na koniec 2020 roku zatrudnionych było 49 osób, w tym 1 osoba na urlopie rodzicielskim, 1 osoba na urlopie bezpłatnym, 4 osoby na zastępstwo, 2 osoby w ramach kosztów pośrednich do obsługi projektów realizowanych w ramach EFS.

W przeliczeniu na pełne etaty: 47,75 etatów, w tym 2 etaty w ramach kosztów pośrednich do obsługi projektów realizowanych w ramach EFS.

W 2020 roku zawarto 10 umów zlecenia z osobami niebędącymi pracownikami PUP w Świdniku, w tym 1 umowa zlecenie o świadczenie usług BHP oraz 9 umów zleceń z osobami bezrobotnymi po stażu odbywanym w PUP w Świdniku.

Nie zawarto żadnej umowy zlecenia z pracownikiem PUP w Świdniku.

W ramach wydatków na realizację zadań statutowych poniesiono następujące koszty:

- ▶ wydatki § 4210 kwota **35 685,12 zł** m.in. na zakup materiałów biurowych, zakup paliwa do samochodu służbowego, zakup środków czystości, zakup wyposażenia biura;
- ▶ wydatki § 4260 kwota **29 633,52 zł** opłata za energię elektryczną, centralne ogrzewanie i zużytą wodę;
- ▶ wydatki § 4270 kwota **4 575,95 zł** naprawa urządzeń biurowych, naprawa samochodu służbowego;
- ▶ wydatki § 4280 kwota **898,50 zł** badania lekarskie pracowników urzędu,
- ▶ wydatki § 4300 kwota **47 675,73 zł** m.in. obsługa prawna urzędu, opłata za przechowywanie dokumentów, opłata za obsługę kasy zapomogowo-pożyczkowej, wywóz odpadów komunalnych, inne usługi;
- ▶ wydatki § 4360 kwota **5 464,05 zł** opłaty za telefony stacjonarne i komórkowe,
- ▶ wydatki § 4400 kwota **100,52 zł** opłata za czynsz za lokal,
- ▶ wydatki § 4410 kwota **34,60 zł** podróże służbowe pracowników urzędu,
- ▶ wydatki § 4430 kwota **1 764,00 zł** ubezpieczenie mienia;
- ▶ wydatki § 4440 kwota **78 417,36 zł** odpis na ZFŚS,
- ▶ wydatki § 4480 kwota **4 728,00 zł** podatek od nieruchomości,
- ▶ wydatki § 4700 kwota **1 712,00 zł** koszty szkoleń pracowników urzędu.

DOCHODY ZREALIZOWANE w 2020 roku

§ 0620	Opłata za wydanie zezwolenia na pracę sezonową cudzoziemca (50% wpłaty)	2 340,00
§ 0690	Opłata za wydanie oświadczenia o powierzeniu wykonywania pracy cudzoziemcowi (50% wpłaty)	10 395,00
§ 0920	Odsetki od środków na rachunkach bankowych	325,26
§ 0970	Zwroty z lat ubiegłych	170,00
§ 2170	Wpływy z FP – refundacja dodatków do wynagrodzeń z FP	139 225,71
	RAZEM DOCHODY	152 455,97

Wszystkie dochody zostały przekazane do Starostwa Powiatowego w Świdniku.