



**POWIATOWY URZĄD PRACY  
W ŚWIDNIKU**

Centrum Aktywizacji Zawodowej



# **Sprawozdanie z działalności Powiatowego Urzędu Pracy w Świdniku za rok 2019**

Świdnik 08.09.2020 r.

**ANALIZA LOKALNEGO RYNKU PRACY**  
stan na koniec 2019 roku

<b>Wyszczególnienie</b>	<b>2018</b>	<b>2019</b>
<b>Zarejestrowane osoby bezrobotne</b>	2414	2208
<b>w tym kobiety</b> (procentowy udział w ogólnej liczbie bezrobotnych)	1248 (51,6%)	1143 (51,8%)
<b>Zamieszkali na wsi</b> (procentowy udział w ogólnej liczbie bezrobotnych)	1130 (46,8%)	1044 (47,3%)
<b>Stopa bezrobocia</b>	9,1%	8,4%

**OSOBY BEZROBOTNE BĘDĄCE W SZCZEGÓLNEJ SYTUACJI NA RYNKU PRACY**  
(procentowy udział w ogólnej liczbie bezrobotnych):

	<b>2018</b>	<b>2019</b>
<b>Do 30 roku życia</b>	570 (23,6%)	529 (23,9%)
<b>Długotrwale bezrobotni</b>	1402 (58%)	1221 (55,3%)
<b>Powyżej 50 roku życia</b>	570 (23,6%)	531 (24%)
<b>Niepelnosprawni</b>	118 (4,8%)	121 (5,5%)

**STRUKTURA OSÓB BEZROBOTNYCH WEDŁUG WYKSZTAŁCENIA:**

	<b>2018</b>	<b>2019</b>
<b>Wykształcenie wyższe</b>	429	400
<b>Wykształcenie policealne i średnie zawodowe</b>	663	582
<b>Wykształcenie średnie ogólnokształcące</b>	272	265
<b>Wykształcenie zasadnicze zawodowe</b>	561	490
<b>Wykształcenie gimnazjalne i poniżej</b>	489	471

**OSOBY BEZROBOTNE W PODZIALE NA GMINY:**

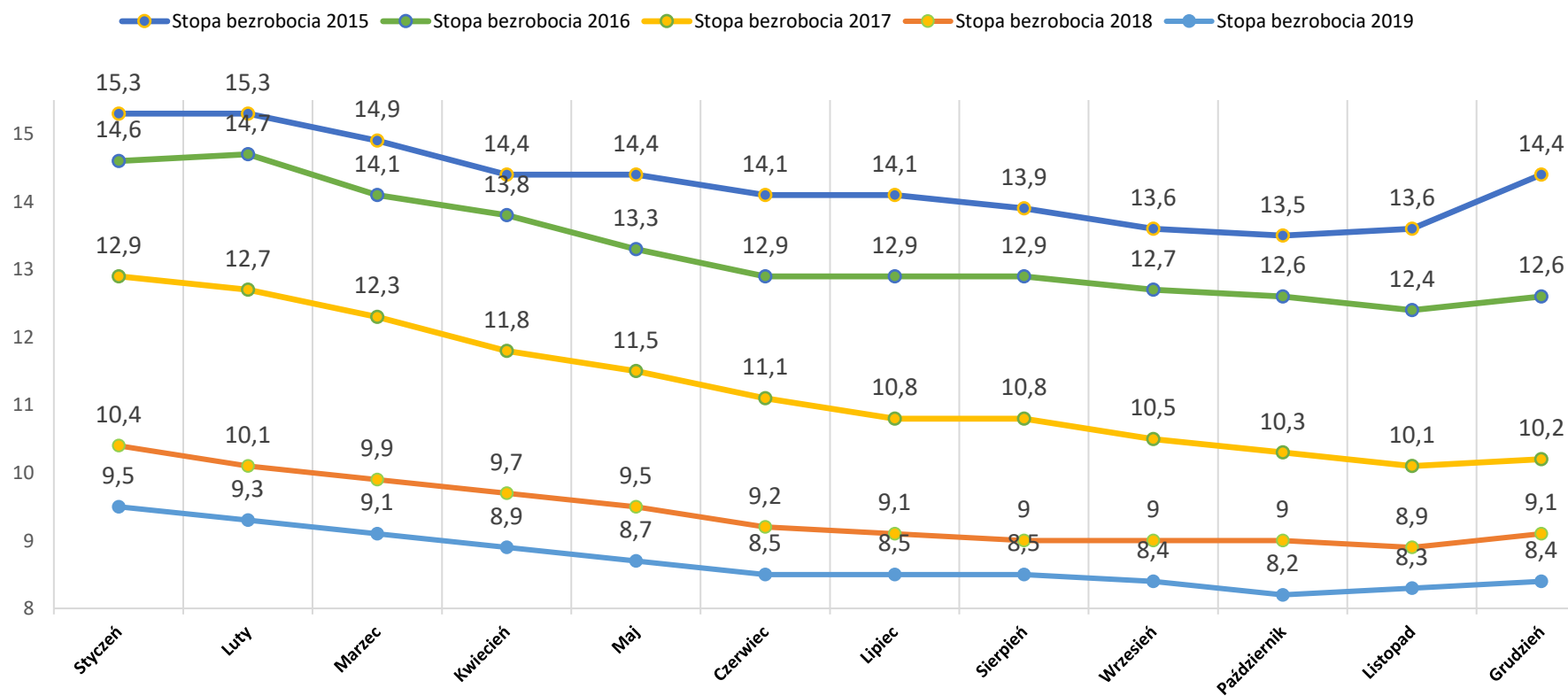
Gmina	Bezrobotni ogółem	Bezrobotne kobiety	Uprawnieni do zasiłku	Uprawnione do zasiłku kobiety
Świdnik	1093	557	183	98
Melgiew	309	169	53	26
Trawniki	388	196	53	29
Rybczewice	92	50	10	2
Piaski	326	171	31	16
<b>RAZEM</b>	<b>2208</b>	<b>1143</b>	<b>330</b>	<b>171</b>

**OSOBY BEZROBOTNE Z PODZIAŁEM NA GMINY WEDŁUG CZASU POZOSTAWANIA BEZ PRACY, WIEKU I WYKSZTAŁCENIA:**

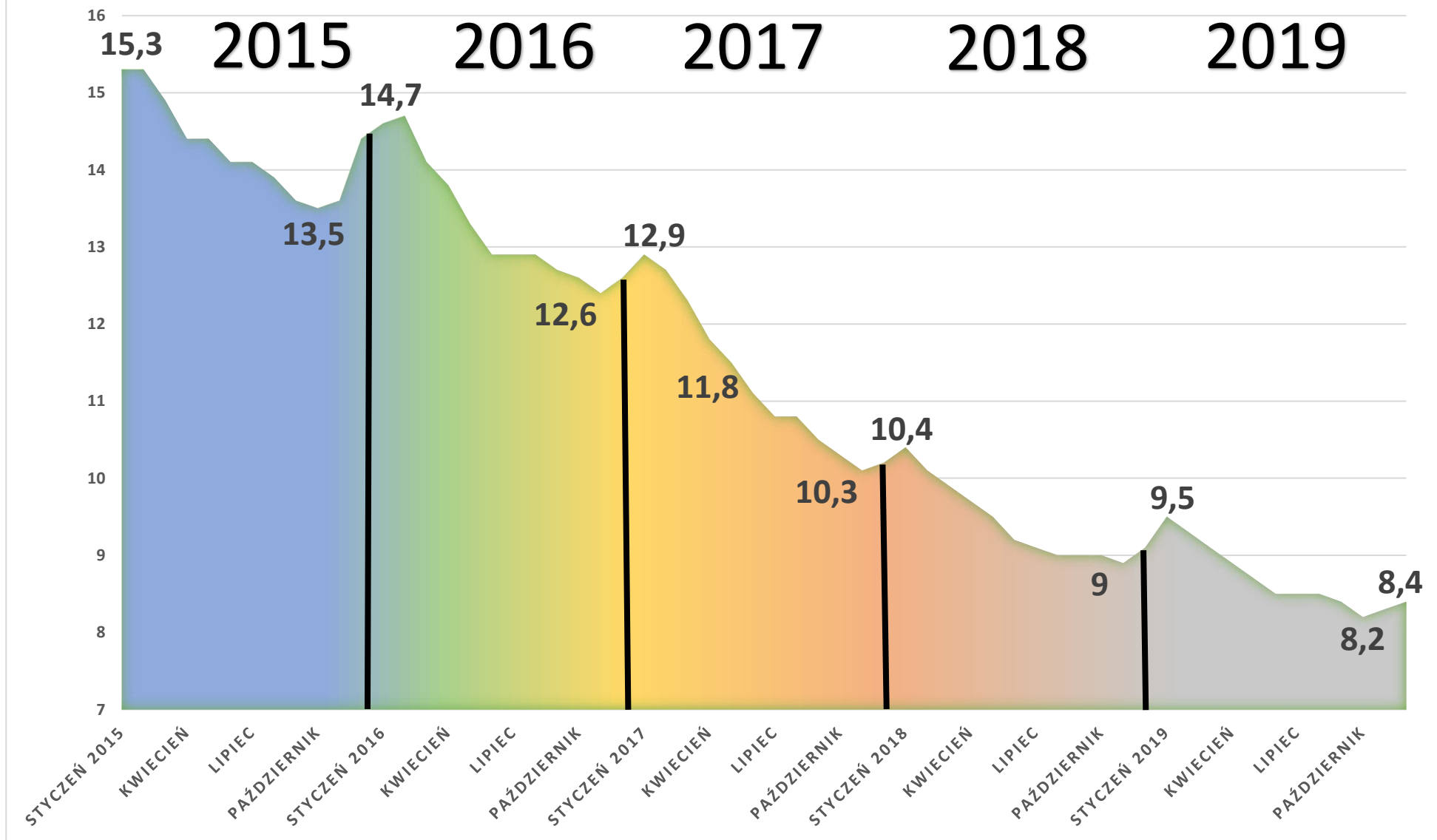
Wyszczególnienie		gmina Świdnik	gmina Melgiew	gmina Trawniki	gmina Rybczewice	Gmina Piaski	powiat świdnicki
Czas pozostawania bez pracy w miesiącach	do 1	119	29	39	19	29	235
	1-3	188	45	53	11	38	335
	3-6	142	44	49	11	43	289
	6-12	175	51	63	15	32	336
	12-24	173	40	47	9	55	324
	pow. 24	296	100	137	27	129	689
Wiek	18-24	93	33	39	23	55	243
	25-34	287	90	104	22	104	607
	35-44	319	82	93	22	72	588
	45-54	231	53	82	15	48	429
	55-59	106	37	45	7	30	225
	60 lat i więcej	57	14	25	3	17	116
Wykształcenie	wyższe	271	45	40	8	36	400
	policealne i średnie zawodowe	325	98	81	19	59	582
	średnie ogólnokształcące	135	30	41	10	49	265
	zasadnicze zawodowe	205	54	112	26	93	490
	gimnazjalne i poniżej	157	82	114	29	89	471
<b>Ogółem:</b>		<b>1093</b>	<b>309</b>	<b>388</b>	<b>92</b>	<b>326</b>	<b>2208</b>

	Styczeń	Luty	Marzec	Kwiecień	Maj	Czerwiec	Lipiec	Sierpień	Wrzesień	Październik	Listopad	Grudzień
Stopa bezrobocia 2015	15,3	15,3	14,9	14,4	14,4	14,1	14,1	13,9	13,6	13,5	13,6	14,4
Stopa bezrobocia 2016	14,6	14,7	14,1	13,8	13,3	12,9	12,9	12,9	12,7	12,6	12,4	12,6
Stopa bezrobocia 2017	12,9	12,7	12,3	11,8	11,5	11,1	10,8	10,8	10,5	10,3	10,1	10,2
Stopa bezrobocia 2018	10,4	10,1	9,9	9,7	9,5	9,2	9,1	9,0	9,0	9,0	8,9	9,1
Stopa bezrobocia 2019	9,5	9,3	9,1	8,9	8,7	8,5	8,5	8,5	8,4	8,2	8,3	8,4

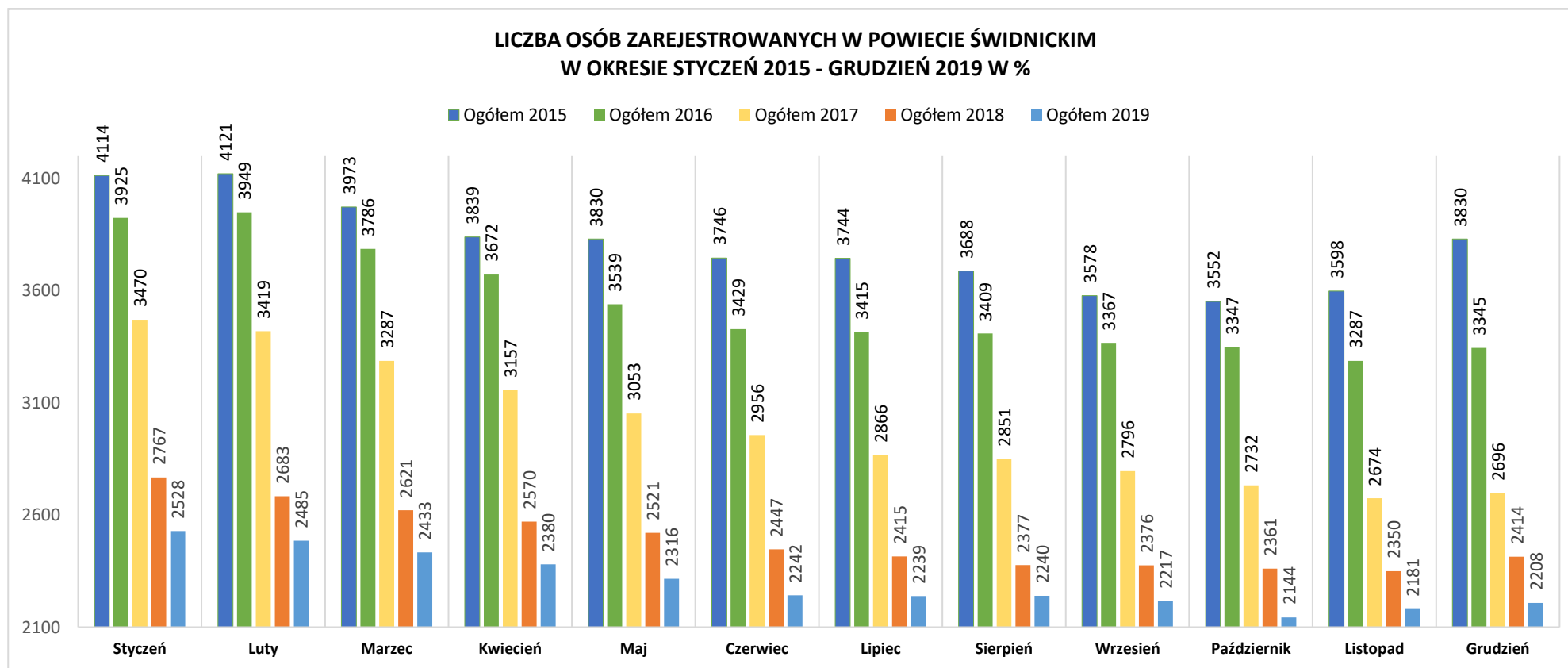
**STOPA BEZROBOCIA W POWIECIE ŚWIDNICKIM  
W OKRESIE STYCZEŃ 2015 - GRUDZIEŃ 2019 W %**



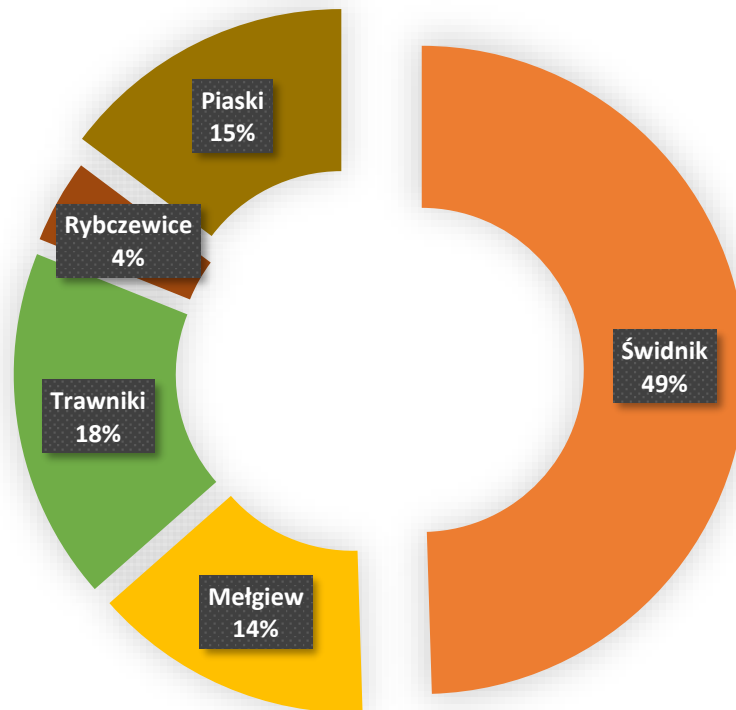
STOPA BEZROBOCIA W POWIECIE ŚWIDNICKIM  
W OKRESIE STYCZEŃ 2015 - GRUDZIEŃ 2019 W %



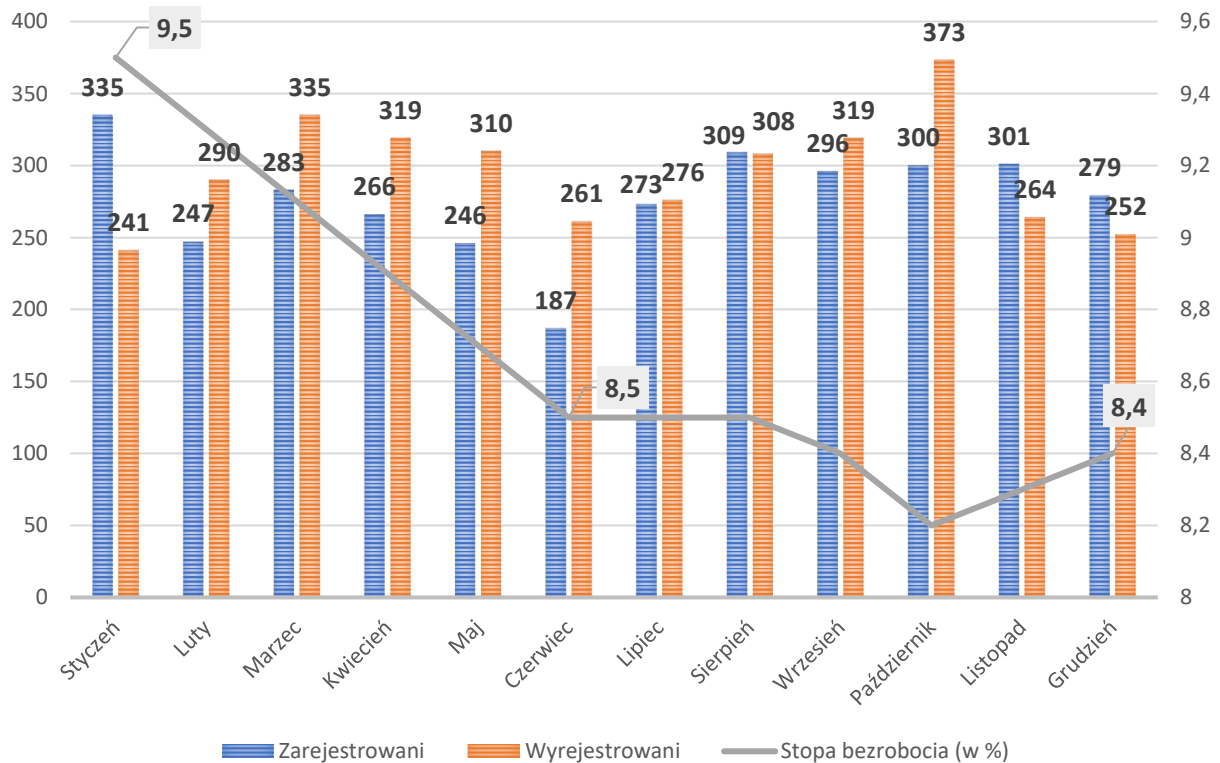
	Styczeń	Luty	Marzec	Kwiecień	Maj	Czerwiec	Lipiec	Sierpień	Wrzesień	Październik	Listopad	Grudzień
Ogółem 2015	4114	4121	3973	3839	3830	3746	3744	3688	3578	3552	3598	3830
Ogółem 2016	3925	3949	3786	3672	3539	3429	3415	3409	3367	3347	3287	3345
Ogółem 2017	3470	3419	3287	3157	3053	2956	2866	2851	2796	2732	2674	2696
Ogółem 2018	2767	2683	2621	2570	2521	2447	2415	2377	2376	2361	2350	2414
Ogółem 2019	2528	2485	2433	2380	2316	2242	2239	2240	2217	2144	2181	2208



**ZAREJESTROWANE OSOBY BEZROBOTNE W PODZIALE NA GMINY  
STAN NA 31.12.2019 R.**



**OSOBY ZAREJESTROWANE/WYREJESTROWANE Z EWIDENCJI BEZROBOTNYCH  
ORAZ STOPA BEZROBOCIA W ROKU 2019 (W %)**



**OBSŁUGA OSÓB BEZROBOTNYCH  
ZWIĄZANA ZE STATUSEM I UPRAWNIENIAMI:**

- ▶ Zarejestrowano **3322** osób bezrobotnych;
- ▶ Wyrejestrowano **3548** osoby bezrobotne. Główne powody wyrejestrowania:
  - podjęcie pracy – **1827** osób,
  - niestawienie się w wyznaczonym terminie – **582** osób,
  - dobrowolna rezygnacja ze statusu bezrobotnego – **246** osób;
- ▶ Wydanych decyzji - ponad **9 000** (w tym decyzji dotyczących zarejestrowania, wyrejestrowania, stypendiów szkoleniowych i stażowych, bonów, studiów podyplomowych);
- ▶ Wypłaconych zasiłków i dodatków aktywizacyjnych – **5307**;  
na łączną kwotę ponad - **3 979 218** zł
- ▶ Wypłaconych stypendiów (szkolenia, staże, bony, studia podyplomowe) – **2143**;  
– na łączną kwotę ponad – **2 270 360** zł
- ▶ Wydanych zaświadczeń i pism – ponad **3500** (w tym m. in. dla Sądu, Komendy Policji, Komorników, OPS, ZUS, PCPR, urzędów miast i gmin, KRUS, na wnioski osób bezrobotnych);
- ▶ Wysłano dokumentów zgłoszeniowych do ZUS – **10117**;
- ▶ Dokonano korekt deklaracji rozliczeniowej dla **563** osób;
- ▶ Skorygowano zbiegi tytułów ubezpieczeń zgodnie z raportem ZUS U3 dla **330** osób.



## USŁUGA POŚREDNICTWA PRACY – 2019 r.

- ▶ zgłoszono **1250** wolnych miejsc pracy i miejsc aktywizacji zawodowej, w ramach **720** krajowych ofert pracy,
- ▶ upowszechniono **1242** ofert pracy,
- ▶ wydano **1185** skierowań do pracy, **417** skierowań na staż, **33** skierowania na prace społecznie użyteczne,
- ▶ upowszechniono **2683** wolnych miejsc pracy EURES, w ramach **406** zagranicznych ofert pracy,
- ▶ pozyskano **44** nowych pracodawców,
- ▶ dokonano **8126** kontaktów z pracodawcami,
- ▶ wydano **65** zezwolenia na pracę sezonową,
- ▶ wpisano **1405** oświadczeń o powierzeniu wykonywania pracy cudzoziemcom do ewidencji oświadczeń,
- ▶ wystawiono **159** informacji starosty na temat możliwości zaspokojenia potrzeb kadrowych pracodawcy.

## USŁUGA PORADNICTWA ZAWODOWEGO – 2019 r.

- ▶ liczba osób, które skorzystały z porady indywidualnej – **779**
- ▶ liczba wizyt w ramach porad indywidualnych – **1317**
- ▶ liczba rozmów doradczych przeprowadzonych w LPIK – **66**
- ▶ liczba udzielonych indywidualnych informacji zawodowych – **126**
- ▶ przeprowadzono **35** grupowych informacji zawodowych, w których uczestniczyło **241** osób, na tematy takie, jak:
  1. „Młodzi na rynku pracy”: **13** grup, **91** osób;
  2. „Formy pomocy oferowane przez Powiatowy Urząd Pracy w Świdniku osobom zarejestrowanym”: **9** grup, **82** osoby + 2 os. niezarejestrowane;
  3. Formy pomocy oferowane przez Powiatowy Urząd Pracy w Świdniku osobom zarejestrowanym – INDYWIDUALNE SZKOLENIE ZAWODOWE Z EGZAMINEM ZEWNĘTRZNYM”: **1** grupa, **8** osób;
  4. „ABC osoby zarejestrowanej”: **9** grup, **45** osób;
  5. „Aktywizacja osób młodych pozostających bez pracy w powiecie świdnickim”: **1** grupa, **4** osoby;
  6. Spotkanie dotyczące projektu „Szansa na zatrudnienie” Lubelskiej Fundacji Rozwoju”: **1** grupa, **7** osób;
  7. "Pomoc oferowana przez PUP w Świdniku osobom zarejestrowanym" **1** grupa, **4** osoby;
- ▶ liczba przeprowadzonych badań testowych: **8** osób, **13** testów;
- ▶ liczba osób bezrobotnych skierowanych na specjalistyczne badania lekarskie i psychologiczne w związku ze szkoleniami indywidualnymi, w tym w ramach bonów szkoleniowych: **121**,
- ▶ liczba rozliczonych skierowań na badania lekarskie i psychologiczne w związku ze szkoleniami indywidualnymi, w tym w ramach bonów szkoleniowych lub stwierdzających zdolność do wykonywania pracy: **118** (3 osoby nie zgłosiły się na badania).

**W dniu 10.04.2019r.** w Centrum Targowo - Wystawienniczym Targi Lublin S.A. przy ulicy Dworcowej 11 w Lublinie odbyły się Targi Pracy organizowane przez Miejski Urząd Pracy w Lublinie. Współorganizatorami targów byli: Wyższa Szkoła Ekonomii Innowacji w Lublinie, Centrum Edukacji i Pracy Młodzieży OHP w Lublinie oraz Wojewódzki Sztab Wojskowy w Lublinie - Ośrodek Aktywizacji Zawodowej w Lublinie. W targach uczestniczyło 123 wystawców oferujących ok. 1000 różnorodnych miejsc pracy. Wśród wystawców swoje stanowisko zaprezentował również Powiatowy Urząd Pracy w Świdniku. Pracownicy PUP w Świdniku zaprezentowali dostępne oferty pracy oraz udzielali informacji dotyczących instrumentów i usług rynku pracy osobom bezrobotnym i wszystkim osobom poszukującym pracy.

**W dniu 25.04.2019r.** odbyła się w Powiatowym Centrum Edukacji Zawodowej im. Z. Puławskiego konferencja pt. „Znaczenie wyboru kształcenia zawodowego w kreowaniu przyszłości na rynku pracy”. W konferencji, którą poprowadziła Pani Anna Goral - Dyrektor PCEZ w Świdniku, uczestniczyli:

- Pan Radosław Brzózka – Członek Zarządu Powiatu,
- Pani Elżbieta Denejko – Dyrektor Wydziału Kształcenia Ustawicznego i Zawodowego Kuratorium Oświaty w Lublinie,
- Lucyna Pasternak- Dyrektor Zasobów Ludzkich PZL Świdnik S.A.,
- Lucyna Janowska – szkolny doradca zawodowy PCEZ w Świdniku,
- Joanna Pawlak – psycholog – doradca zawodowy, Poradni Psychologiczno-Pedagogicznej w Świdniku,
- Renata Walczak – doradca zawodowy Powiatowego Urzędu Pracy w Świdniku,
- Pedagodzy szkolni, szkolni doradcy zawodowi,
- Nauczyciele i Rodzice.

Na początku Pan Radosław Brzózka przywitał przybyłych gości, a następnie przedstawił możliwości rozwoju powiatu świdnickiego.

Następnie Pani Elżbieta Denejko zaprezentowała założenia reformy oświaty w zakresie szkolnictwa zawodowego, w sposób szczególny podkreślając konieczność wiązania edukacji z rynkiem pracy. W dalszej kolejności Pani Lucyna Janowska przedstawiła realizację doradztwa zawodowego w szkołach na przykładzie Szkolnego Ośrodka Kariery w Powiatowym Centrum Edukacji Zawodowej w Świdniku, ze szczególnym uwzględnieniem przykładów dobrych praktyk w SZOK świadczonych na rzecz nie tylko uczniów PCEZ, ale także uczniów szkół podstawowych powiatu świdnickiego. Następnie przedstawiciele instytucji zewnętrznych, w tym Poradni Psychologiczno-Pedagogicznej w Świdniku, Powiatowego Urzędu Pracy w Świdniku, przedstawili praktyczny wymiar doradztwa zawodowego świadczonego na rzecz uczniów, w tym w ramach Targów Pracy, Targów Edukacyjnych, Ogólnopolskiego Tygodnia Kariery, Światowego Tygodnia Przedsiębiorczości, Otwartych Drzwi, itp.

W dalszej kolejności Pani Lucyna Pasternak, dzieląc się swoimi doświadczeniami z Kanady w zakresie współpracy szkół zawodowych z rynkiem pracy, zaprezentowała dane empiryczne dotyczące bezrobocia, a także podjęła zagadnienie konsekwencji niedopasowania kwalifikacji nowozatrudnionych pracowników do wymagań pracodawców.

Na koniec Pani Anna Goral podsumowując konferencję podkreśliła osiągnięcia szkolne Powiatowego Centrum Edukacji Zawodowej im. Z. Puławskiego w Świdniku.

**W dniu 6 czerwca 2019 r.** Powiatowy Urząd Pracy w Świdniku zorganizował Targi Pracy i Edukacji, które odbyły się w hali sportowej Powiatowego Centrum Edukacji Zawodowej im. Zygmunta Puławskiego w Świdniku. Uroczystego otwarcia dokonał Dyrektor Powiatowego Urzędu Pracy w Świdniku Pan Marcin Troć.

Współorganizatorami Targów byli:

Powiatowe Centrum Edukacji Zawodowej im. Zygmunta Puławskiego w Świdniku oraz Centrum Edukacji i Pracy Młodzieży OHP w Lublinie.

Patronat honorowy nad tegorocznymi Targami objęli: Minister Rodziny, Pracy i Polityki Społecznej Pani Elżbieta Rafalska, Marszałek Województwa Lubelskiego Pan Jarosław

Stawiarski, Wojewoda Lubelski Pan Przemysław Czarnek, Lubelski Kurator Oświaty Pani Teresa Misiuk i Starosta Świdnicki Pan Łukasz Reszka.

Uroczyste otwarcie Targów nastąpiło po okolicznościowych przemówieniach Pana Mirosława Tarkowskiego Dyrektora Departamentu Kultury, Edukacji i Dziedzictwa Narodowego, reprezentującego Marszałka Województwa Lubelskiego, Pana Andrzeja Pruszkowskiego Dyrektora Wojewódzkiego Urzędu Pracy w Lublinie oraz Wojewódzkiego Komendanta OHP w Lublinie Pana Piotra Gawryszczaka. Targi Pracy i Edukacji swoją obecnością zaszczycił również Wójt Gminy Trawniki Pan Daniel Baj, przedstawiciel Miasta i Gminy Piaski Pani Skarbnik Alicja Jaworowska oraz przedstawiciele Powiatowych Urzędów Pracy z woj. Lubelskiego, Dyrektorzy Szkół oraz Dyrektorzy i Kierownicy Jednostek Samorządu Terytorialnego podległe powiatowi.

W trakcie targów doradca zawodowy CEiPM OHP w Lublinie przeprowadził spotkanie informacyjne dla uczniów pt. „Współczesny rynek pracy”, w trakcie którego przedstawił sytuację panującą na rynku pracy w województwie lubelskim.

W tegorocznych Targach Pracy i Edukacji wzięło udział ponad 60 wystawców. Tak liczna grupa przedsiębiorców, pracodawców oraz szkół i instytucji szkoleniowych reprezentowała nie tylko powiat Świdnicki, ale i inne powiaty z województwa lubelskiego. Wśród wystawców obecni byli także przedstawiciele Urzędu Marszałkowskiego Województwa Lubelskiego, Wojewódzkiego Urzędu Pracy w Lublinie, Miejskiego i Powiatowego Urzędu Pracy w Lublinie, Państwowej Inspekcji Pracy, Powiatowej Komendy Policji w Świdniku, Powiatowej Stacji Sanitarno-Epidemiologicznej w Świdniku, Wojskowej Komendy Uzupełnień w Lublinie, PFRON oraz lubelskich fundacji, stowarzyszeń, ogólnopolskich agencji zatrudnienia. Na tegorocznych Targach Pracy i Edukacji wystawcy dysponowali około 400 ofertami pracy w Polsce i za granicą, między innymi z branży ochroniarskiej, gastronomicznej, hotelarskiej, spożywczej, usługowej, odzieżowej, handlowej, mechanicznej, przetwórczej, produkcyjnej, opiekuńczej w następujących zawodach: pracownik budowlany, dekarz, cieśla szalunkowy, hydraulik budowlany, stolarz meblowy, szwaczka, sprzedawca-kasjer, kamieniarz, rzeźnik, pracownik ochrony bez licencji, telemarketer, sprzętaczka, kontroler, pracownik produkcji, pracownik działu logistyki, pakowacz, pokojowa, spawacz gazowy, mechanik – operator maszyn, monter izolacji termicznej/blacharz, operator monitoringu, monter, magazynier, operator wózka widłowego, laminater, ślusarz-nitowacz, opiekun osób starszych. W ramach Targów Pracy i Edukacji odbył się konkurs na najciekawsze stanowisko wystawiennicze.

Szczególne podziękowania Dyrekcja Powiatowego Urzędu Pracy w Świdniku składa Dyrektorowi, pracownikom i uczniom Powiatowego Centrum Edukacji Zawodowej im. Zygmunta Puławskiego w Świdniku za zaangażowanie i pomoc w organizacji Targów Pracy i Edukacji 2019.

**W dniu 25.06.2019 r.** odbyła się sesja Rady Powiatu. Dyrektor PUP w Świdniku Marcin Troć przedstawił sprawozdanie z działalności urzędu oraz sprawozdanie z podjętych działań w ramach *Programu promocji zatrudnienia oraz aktywizacji lokalnego rynku pracy w powiecie świdnickim na lata 2018 – 2022* za rok 2018.

Na koniec 2018 roku w PUP w Świdniku zarejestrowanych było 2414 osób bezrobotnych (stopa bezrobocia – 9.1%). Obecnie stopa bezrobocia w kraju zmniejsza się, jest na poziomie 5,4%, w województwie lubelskim wynosi 7,5%, a w powiecie świdnickim 8,7%. PUP w Świdniku dokłada wszelkich starań prowadząc działania w zakresie usług rynku pracy. Uczestniczy w spotkaniach, imprezach okolicznościowych oraz organizuje giełdy i Targi Pracy i Edukacji.

W 2018 roku dysponował łącznie ponad 9 mln zł z Funduszu Pracy, Europejskiego Funduszu Społecznego, PFRON. PUP aktywizuje bezrobotnych poprzez szkolenia, bony szkoleniowe, bony na zasiedlenie, studia podyplomowe, prace interwencyjne, roboty publiczne, dofinansowanie kosztów wyposażenia lub doposażenia stanowisk pracy. Przyznaje także środki na podjęcie działalności

gospodarczej, staże, czy prace społecznie użyteczne. Prowadzi również dofinansowanie do wynagrodzenia osób bezrobotnych powyżej 50 roku życia.

**W dniu 28 sierpnia br.** Dyrektor PUP w Świdniku Marcin Troć wraz z kierownikiem Działu Pośrednictwa Pracy i Poradnictwa Zawodowego wzięli udział w spotkaniu informacyjnym dt. celów, założeń oraz struktury modelu rehabilitacji kompleksowej, która stanowić ma szansę na podjęcie aktywności zawodowej osób z niepełnosprawnościami.

W spotkaniu uczestniczyli przedstawiciele Powiatowych Urzędów Pracy, Powiatowych Zespołów ds. orzekania o niepełnosprawności, jak również organizacje pozarządowych zajmujących się zadaniami z zakresu aktywizacji i rehabilitacji zawodowej osób z niepełnosprawnościami z regionu lubelskiego. Gośćmi panelu spotkania byli Pełnomocnik Rządu RP ds. Osób Niepełnosprawnych, Sekretarz Stanu w Ministerstwie Rodziny, Pracy i Polityki Społecznej Krzysztof Michalkiewicz, Dyrektor Oddziału Lubelskiego Państwowego Funduszu Rehabilitacji Osób Niepełnosprawnych Jerzy Dębski, Dyrektor Wojewódzkiego Urzędu Pracy w Lublinie Andrzej Pruszkowski oraz Dyrektor Operacyjny MDDP S.A., Akademia Biznesu sp. k. Tomasz Gierwatowski.

Na spotkaniu zostały zaprezentowane założenia głównych celi rehabilitacji kompleksowej, które uzyska uczestnik Programu. Cele te mają zostać osiągnięte dzięki realizacji trzech modułów rehabilitacji: zawodowego, psychospołecznego i medycznego. Beneficjenci zostaną rekrutowani z województwa lubelskiego, podkarpackiego, świętokrzyskiego oraz małopolskiego. Będą mogli skorzystać ze wsparcia lekarzy, fizjoterapeutów, psychologów, doradców zawodowych, czy pośredników pracy w ośrodku rehabilitacji kompleksowej, zorganizowanym w Sanatorium Uzdrowiskowym Związku Nauczycielstwa Polskiego w Nałęczowie.

Podczas spotkania zaprezentowano również założenia oraz narzędzia wykorzystywane w ramach projektu „Wypracowania i upowszechniania, we współpracy z partnerami społecznymi, modelu wsparcia osób niepełnosprawnych w środowisku pracy”.

**W dniu 5 września br.** w ramach dobrej współpracy rozpoczęto upowszechnianie programu „Pierwszy biznes – Wsparcie w starcie II”. Jest to ogólnopolski, rządowy program Ministerstwa Rodziny, Pracy i Polityki Społecznej realizowany przez Bank Gospodarstwa Krajowego. Rolę Pośrednika Finansowego zarządzającego funduszem pożyczkowym oraz świadczącego usługi szkoleniowe i doradcze na terenie województw lubelskiego i świętokrzyskiego pełni Lubelska Fundacja Rozwoju.

**W dniu 16 października br.** w ramach Ogólnopolskiego Tygodnia Kariery odbyły się Akademickie Targi Pracy WSPA 2019 w Lubelskim Centrum Konferencyjnym w Lublinie. Głównym organizatorem wydarzenia była Wyższa Szkoła Przedsiębiorczości i Administracji w Lublinie. W targach uczestniczyło 64 wystawców w tym: Lubelskie Uczelnie Wyższe, Agencje Pracy Tymczasowej, Instytucje Państwowe, Urzędy Pracy (również pracownicy PUP w Świdniku) oraz pracodawcy z województwa lubelskiego. W trakcie targów stanowiska wystawców odwiedziło blisko 400 studentów oraz osób poszukujących zatrudnienia.

**W dniu 23 października br.** pracownicy Powiatowego Urzędu Pracy w Świdniku uczestniczyli w „Dniu Kariery 2019” zorganizowanym w Centrum Kongresowym Uniwersytetu Przyrodniczego w Lublinie przez Miejski Urząd Pracy w Lublinie oraz Uniwersytet Przyrodniczy w Lublinie. Podczas spotkania przy ul. Akademickiej 15 odwiedzający mogli zweryfikować swoje możliwości, wymagania i wzajemne oczekiwania, a także wziąć udział w warsztatach tematycznych, których celem było doskonalenie umiejętności miękkich, zwiększenie kreatywności i budowanie osobistej marki jako metod mających zastosowanie przy ubieganiu się o atrakcyjne miejsca pracy. W jednym miejscu udało

się zgromadzić blisko 70 firm, instytucji publicznych i organizacji pozarządowych oraz zaproszonych gości wspierających lokalny rynek pracy. Przygotowane stoiska odwiedziło ponad 1000 studentów.

**W dniu 7 listopada br.** pracownik urzędu pracy zajmujący się zatrudnianiem cudzoziemców wziął udział w konferencji podsumowującej 3 – letnią kampanię Państwowej Inspekcji Pracy „Pracuję Legalnie” zorganizowaną przez Główny Inspektorat Pracy we współpracy z Okręgowym Inspektoratem Pracy w Lublinie. Konferencja poświęcona była zagadnieniom legalności zatrudnienia oraz celom i założeniom kampanii Pracuję Legalnie.

W spotkaniu udział wzięli: Główny Inspektor Pracy **Wiesław Łyszczek**, Dyrektor Departamentu Legalności Zatrudnienia Głównego Inspektoratu Pracy **Jarosław Leśniewski**, Dyrektor Departamentu Prewencji i Promocji GIP **Jerzy Wlazło**, Wicedyrektor Departamentu Prewencji i Promocji GIP **Katarzyna Mietelska** i Wicedyrektor Departamentu Kadr i Szkoleń GIP **Iwona Hadacz**. Okręgowy Inspektorat Pracy w Lublinie reprezentowała **Malgorzata Wojda**, Okręgowy Inspektor Pracy wraz z zastępcami: **Iwoną Sawicką i Jolantą Sobotą**. Partnera strategicznego kampanii - Zakład Ubezpieczeń Społecznych - reprezentował **Piotr Waszak**, Dyrektor Oddziału Zakładu Ubezpieczeń Społecznych w Lublinie.

Konferencja zgromadziła liczne grono przedstawicieli urzędów, służb mundurowych i instytucji zajmujących się problematyką legalności zatrudnienia: Lubelskiego Urzędu Wojewódzkiego, Lubelskiego Urzędu Marszałkowskiego, Wojewódzkiego Urzędu Pracy w Lublinie, Konsulatu Generalnego Ukrainy w Lublinie, powiatowych urzędów pracy, Nadbużańskiego Oddziału Straży Granicznej w Chełmie, Komendy Wojewódzkiej Policji w Lublinie, samorządów powiatów i miast. Wzięli w niej udział również przedstawiciele środowiska pracodawców, związków zawodowych, inspektorzy pracy z całej Polski.

**W dniu 13 listopada br.** w PUP w Świdniku odbyło się spotkanie informacyjne dla osób bezrobotnych zwolnionych z przyczyn nie dotyczących pracownika. Organizatorami spotkania był Powiatowy Urząd Pracy w Świdniku oraz Lubelska Fundacja Rozwoju. Przedstawiciele fundacji opowiedzieli o swojej działalności, przedstawili informację o realizowanych projektach oraz zachęcili do uczestnictwa w projekcie „*Szansa na zatrudnienie*”.

**W dniu 25 listopada br.** w Powiatowym Centrum Edukacji Zawodowej w Świdniku, Kierownik DPP Powiatowego Urzędu Pracy w Świdniku uczestniczył w VII Forum Branży Mechaniczno – Lotniczej. Rozmowy dotyczyły głównie współpracy między środowiskami oraz wymiany doświadczeń.

**W dniu 28 listopada 2019 r.** odbyło się w Powiatowym Centrum Edukacji Zawodowej im. Zygmunta Puławskiego w Świdniku, w ramach Światowego Tygodnia Przedsiębiorczości 2019 organizowanego przez Fundację Młodzieżowej Przedsiębiorczości, spotkanie informacyjne z doradcą zawodowym PUP w Świdniku nt. „Otwarta firma”.

Głównym jego celem było przekazanie uczniom informacji o sposobach rozwijania kompetencji zawodowych, a także zakresie i formach pomocy udzielanych przez urzędy pracy osobom młodym wchodzącym na rynek pracy.

Na spotkaniu w szczególności sposób podkreślono znaczenie możliwości nabywania / doskonalenia kompetencji zawodowych poprzez udział w szkoleniach, stażach, innych formach pomocy finansowanych przez urzędy pracy, dających szansę w dalszej perspektywie życiowej na podjęcie / rozwijanie działalności gospodarczej.

**LIMIT ŚRODKÓW FINANSOWYCH NA AKTYWNE FORMY PRZECIWDZIAŁANIA  
BEZROBOCIU WYNIKAJĄCY Z OTRZYMANYCH DECYZJI**

	Rok 2019
<b>Środki z FP</b>	2 959 187,56
<b>Środki z EFS</b>	3 677 412,44
<b>KFS</b>	600 000,00
<b>Ogółem</b>	<b>7 236 600,00</b>

<b>PFRON</b>	54 000,00
--------------	-----------

## ŚRODKI POZYSKANE W 2019 ROKU

### Programy z rezerwy

#### 1. „Inny program, którego realizacja wynikać będzie z diagnozy bieżących potrzeb rynku pracy” – staże w ARiMR

Kwota programu – 18 150 zł

W ramach programu z rezerwy przewidziano realizację następującej formy wsparcia:

- Staże dla 3 osób,

### Programy Regionalne

#### 1. „Drogi - mosty – rzeki III”

Kwota projektu – 273 500 zł

Projekt skierowany do osób znajdujących się w szczególnej sytuacji na rynku pracy oraz zarejestrowanych w Powiatowym Urzędzie Pracy w Świdniku jako osoby bezrobotne.

W ramach programu regionalnego przewidziano realizację następującej formy wsparcia:

- Roboty publiczne dla 22 osób

#### 2. „Rozwój małej i średniej przedsiębiorczości w województwie lubelskim II”

Kwota projektu – 187 000 zł

Projekt skierowany do osób zarejestrowanych w Powiatowym Urzędzie Pracy w Świdniku jako osoby bezrobotne.

W ramach programu regionalnego przewidziano:

- jednorazowe środki na podjęcie działalności gospodarczej dla 10osób w wysokości do 18 000 zł.
- Szkolenia z ABC przedsiębiorczości – 10 osób

### Program Specjalny „LEPSZE JUTRO II”

Kwota projektu – 51 700 zł

Program skierowany do osób bezrobotnych zarejestrowanych w Powiatowym Urzędzie Pracy w Świdniku jako osoby bezrobotne, dla których ustalono III profil pomocy (zgodnie z art. 33 ust. 2c pkt 3 ustawy o promocji zatrudnienia i instytucjach rynku pracy (Dz. U. z 2018r. poz. 1265 z późn. zm), czyli najbardziej oddalonych od rynku pracy.

W ramach programu specjalnego przewidziano:

- staże – 5 osób
- dodatki motywacyjne w wysokości 200 zł/m-c

### Projekty realizowane w ramach środków EFS

#### 1. „AKTYWIZACJA OSÓB MŁODYCH POZOSTAJĄCYCH BEZ PRACY W POWIECIE ŚWIDNICKIM (IV)” - Poddziałanie 1.1.1 PO WER 2014-2020

Okres trwania projektu : od 01.07.2018r. do 31.12.2019r.

Pozyskana kwota projektu- 2 468 156,91 zł

Kwota projektu w 2019r. – 2 007 970,84 zł

- ▶ Projekt skierowany jest do osób młodych (kobiet i mężczyzn) w wieku 18 - 29 lat - tzw. młodzież NEET\*, które pozostają bez pracy i są zarejestrowane w Powiatowym Urzędzie Pracy w Świdniku jako bezrobotne, dla których został ustalony I lub II profil pomocy oraz które nie uczestniczą w kształceniu i szkoleniu, w tym w szczególności do:
- ▶ osób długotrwale bezrobotnych
- ▶ osób niepełnosprawnych
- ▶ osób o niskich kwalifikacjach

**W 2019 r. projekt zakładał indywidualną i kompleksową pomoc dla 248 osób obejmującą:**

- sporządzenie lub zaktualizowanie Indywidualnego Planu Działania,
- usługę pośrednictwa lub poradnictwa zawodowego,
- staże – 100 osób,
- bony szkoleniowe – 20 osób
- szkolenia 72 osób
- jednorazowe środki na podjęcie działalności gospodarczej – 12 osób
- bony na zasiedlenie – 34 osób
- wyposażenia lub doposażenia stanowiska pracy- 10 osób

**1. „AKTYWIZACJA POWYŻEJ 30 ROKU ŻYCIA W POWIECIE ŚWIDNICKIM (V)” – DZIAŁANIE 9.2 RPO WL**

**Okres trwania projektu : od 01.01.2019r. do 31.03.2020r.**

**Pozyskana kwota projektu- 1 614 877,21 zł**

**Kwota projektu w 2019r. – 1 513 651,03 zł**

Projekt skierowany jest do osób w wieku 30 lat i więcej, które pozostają bez pracy i są zarejestrowane w Powiatowym Urzędzie Pracy w Świdniku jako bezrobotne, dla których został ustalony I lub II profil pomocy oraz które nie uczestniczą w kształceniu i szkoleniu, w tym w szczególności do:

- kobiet
- osób długotrwale bezrobotnych
- powyżej 50 roku życia
- osób niepełnosprawnych
- osób o niskich kwalifikacjach
- mężczyzn bez wskaźnika
- osób odchodzących z rolnictwa, w tym: kobiet osób długotrwale bezrobotnych, powyżej 50 roku życia, osób niepełnosprawnych, osób o niskich kwalifikacjach

**W 2019 r. projekt zakładał indywidualną i kompleksową pomoc dla 181 osób obejmującą:**

- sporządzenie lub zaktualizowanie Indywidualnego Planu Działania,
- usługę pośrednictwa lub poradnictwa zawodowego,
- staże – 110 osób,
- szkolenia – 29 osób
- jednorazowe środki na podjęcie działalności gospodarczej – 10 osób
- prace interwencyjne – 20 osób
- wyposażenia lub doposażenia stanowiska pracy- 12 osób



## Formy wsparcia realizowane w ramach Funduszu Pracy

### 1. Szkolenia

W 2019. organizowano dla osób bezrobotnych szkolenia indywidualne i grupowe zwiększające szansę na podjęcie lub utrzymanie zatrudnienia, innej pracy zarobkowej lub działalności gospodarczej. PUP kierował osoby bezrobotne na wskazane przez nich szkolenie jeżeli uzasadnili oni celowość tego szkolenia, a jego koszt nie przekroczył 300% przeciętnego wynagrodzenia.

Stan na 31 grudnia 2019 r.	Fundusz Pracy	Programy Regionalne	PO WER	RPO	Ogółem
Liczba skierowanych bezrobotnych	19	10	72	29	130

### 2. Bony szkoleniowe

W ramach bonu szkoleniowego możliwe jest sfinansowanie osobom bezrobotnym do 30 roku życia, do wysokości 100% przeciętnego wynagrodzenia obowiązującego w dniu przyznania bonu szkoleniowego, kosztów szkoleń, w tym kosztów kwalifikacyjnych kursów zawodowych i kursów nadających uprawnienia zawodowe oraz kosztów, które zostaną poniesione w związku z ich podjęciem, takich jak koszt niezbędnych badań lekarskich lub psychologicznych, przejazdu na szkolenia, zakwaterowania.

Stan na 31 grudnia 2019 r.	Fundusz Pracy	PO WER	Ogółem
Ilość zawartych umów	15	20	35

### 3. Bony na zasiedlenie

Bon na zasiedlenie może być przyznany osobie bezrobotnej do 30 roku życia w związku z podjęciem zatrudnienia, innej pracy zarobkowej lub działalności gospodarczej, poza miejscem dotychczasowego zamieszkania w wysokości 200% przeciętnego wynagrodzenia za pracę.

Stan na 31 grudnia 2019 r.	Fundusz Pracy	PO WER	Ogółem
Ilość zawartych umów	12	34	46

### 4. Studia podyplomowe

PUP w 2019 r. na wniosek osoby bezrobotnej finansował koszty studiów podyplomowych należne organizatorowi do wysokości nie większej niż 300% przeciętnego wynagrodzenia.

**Ilość osób – 13**

## 5. Prace interwencyjne

Pracodawca, który zatrudnił w ramach prac interwencyjnych skierowanych przez urząd pracy bezrobotnych otrzymuje zwrot części kosztów poniesionych na ich wynagrodzenia, nagrody, składki na ubezpieczenia społeczne. Maksymalna kwota refundacji prac interwencyjnych: 860 zł + składki.

Stan na 31 grudnia 2019 r.	Fundusz Pracy	RPO	Ogółem
Liczba skierowanych bezrobotnych (bez osób na uzupełnienie stanowiska pracy)	47	20	67

Na uzupełnienie stanowiska pracy w 2019 r. zostało skierowane 4 osoby.

## 6. Roboty publiczne

Organizatorzy robót publicznych, którzy zatrudnią skierowanych bezrobotnych otrzymają zwrot części kosztów poniesionych na wynagrodzenia, nagrody oraz składki na ubezpieczenia społeczne bezrobotnych w wysokości: do 1500zł – FP, do 2071zł – PR

Stan na 31 grudnia 2019 r.	Fundusz Pracy	Program Regionalny	Ogółem
Liczba skierowanych bezrobotnych (bez osób na uzupełnienie stanowiska pracy)	44	23	67

Na uzupełnienie stanowiska pracy w 2019 r. nie zostały skierowane żadne osoby.

## 7. Refundacja kosztów wyposażenia lub doposażenia stanowiska pracy dla bezrobotnego

W 2019 r. urząd pracy refundował pracodawcy koszty wyposażenia lub doposażenia stanowiska pracy dla skierowanego bezrobotnego do wysokości 6 –krotności przeciętnego wynagrodzenia: FP – 18 000zł, PO WER i RPO -22 000zł

Stan na 31 grudnia 2019 r.	Fundusz Pracy	PO WER	RPO	Ogółem
Liczba skierowanych bezrobotnych (bez osób na uzupełnienie stanowiska pracy)	4	10	12	26

Na uzupełnienie stanowiska pracy w 2019 r. zostało skierowanych 26 osób.

## 8. Jednorazowe środki na podjęcie działalności gospodarczej

W 2019 r. PUP przyznawał osobom bezrobotnym jednorazowe środki na podjęcie działalności gospodarczej do wysokości 6 –krotności przeciętnego wynagrodzenia: FP i PR- 18 000zł, PO WER i RPO WL – 22 000zł

Stan na 31 grudnia 2019 r.	Fundusz Pracy	PO WER	RPO	PR	Ogółem
Liczba bezrobotnych	3	12	10	11	36

## 9. Staże

W 2019 r. realizowane były staże trwające od 3 do 6 miesięcy. Bezrobotnemu za okres odbywania stażu przyznawane jest stypendium stażowe wynoszące 120% kwoty zasiłku.

Stan na 31 grudnia 2019 r.	Fundusz Pracy	Rezerwa - ARiMR	PO WER	RPO	PS	Ogółem
Liczba bezrobotnych	133	3	100	110	5	351

## 10. Prace społecznie użyteczne

Prace społecznie użyteczne przeznaczone są dla bezrobotnych bez prawa do zasiłku korzystających jednocześnie ze świadczeń z opieki społecznej. Organizowane są przez gminę w jednostkach organizacyjnych pomocy społecznej, organizacjach lub instytucjach statutowo zajmujących się pomocą charytatywną lub na rzecz społeczności lokalnej w wymiarze 10 godzin tygodniowo. Powiatowy Urząd Pracy dokonuje refundacji w wysokości nie większej niż 60% minimalnej kwoty świadczenia przysługującego bezrobotnemu tj. do 31.05.2019 r. tj. 199,2zł /1os./ m-c (10 godzin w tygodniu - 8,3 zł na godzinę), a od 01.06.2019r. refundacja 8,5 zł na godzinę tj. 210zł /1os./ m-c

**Liczba osób bezrobotnych uczestniczących w pracach społecznie użytecznych – 33 osoby**

## 11. Dofinansowanie do wynagrodzenia dla osób bezrobotnych powyżej 50 roku życia

Dofinansowanie wynagrodzenia przysługuje w kwocie nie wyższej niż połowa minimalnego wynagrodzenia przez okres:

- 12 miesięcy w przypadku zatrudnienia bezrobotnego, który ukończył 50 lat, a nie ukończył 60 lat, przy czym pracodawca lub przedsiębiorca są obowiązani do dalszego zatrudniania skierowanego bezrobotnego po upływie okresu dofinansowania, odpowiednio przez okres 6 miesięcy.
- 24 miesięcy w przypadku zatrudnienia bezrobotnego, który ukończył 60 lat, przy czym pracodawca lub przedsiębiorca są obowiązani do dalszego zatrudniania skierowanego bezrobotnego po upływie okresu dofinansowania, odpowiednio przez okres 12 miesięcy. Liczba osób:

- **skierowanych w 2019 r. – 9 osób**
- **przechodzących z roku 2018 r. – 6 osób**
- **skierowanych na uzupełnienie stanowiska pracy – 0 osób**

## Krajowy Fundusz Szkoleniowy

Pracodawca może mieć przyznane środki z KFS na sfinansowanie kosztów kształcenia ustawicznego pracowników i pracodawcy w wysokości:- 80% kosztów kształcenia ustawicznego, nie więcej jednak niż 300% przeciętnego wynagrodzenia w danym roku na jednego uczestnika,-100% kosztów kształcenia ustawicznego, nie więcej jednak niż 300% przeciętnego wynagrodzenia w danym roku na jednego uczestnika w przypadku mikroprzedsiębiorstw.

- **Ilość osób w ramach limitu – 393**

### **PFRON – środki otrzymane w ramach ustaleń z Komisją ds. osób niepełnosprawnych**

- Otrzymano 54 000zł .Zaktywizowano 2 osoby z niepełnosprawnością: 1 osoba podjęła pracę w ramach refundacji kosztów wyposażenia stanowiska pracy, a druga otrzymała środki na podjęcie działalności gospodarczej

## **WYDATKI PONIESIONE Z FUNDUSZU PRACY W 2019 ROKU**

	<b>WYDATKI</b>
<b>AKTYWNE</b>	<b>2 429 258,96</b>
<b>KFS</b>	<b>543 162,45</b>
<b>FAKULTATYWNE</b>	<b>409 766,12</b>
<b>POWER 042 BEZP</b>	<b>1 783 324,45</b>
<b>POWER 042 POŚR</b>	<b>43 790,32</b>
<b><u>POWER 042 RAZEM</u></b>	<b>1 827 114,77</b>
<b>RPO 033 BEZP</b>	<b>1 274 942,02</b>
<b>RPO 033 POŚR</b>	<b>32 351,85</b>
<b><u>RPO 033 RAZEM</u></b>	<b>1 307 293,87</b>
<b>RAZEM</b>	<b>6 516 596,17</b>

<b>WYD. OBLIGATORYJNE</b>	<b>4 338 128,67</b>
---------------------------	---------------------

<b>RAZEM WYDATKI 2019</b>	<b>10 854 724,84</b>
---------------------------	----------------------

**WYDATKI OBIGATORYJNE FUNDUSZU PRACY W 2019 ROKU**

	<b>WYDATKI</b>
ZASIŁKI DLA BEZROBOTNYCH	3 716 107,87
DODATKI AKTYWIZACYJNE	263 110,80
ŚWIADCZENIA INTEGRACYJNE	358 910,00
<b>RAZEM WYDATKI</b>	<b>4 338 128,67</b>

**„AKTYWIZACJA OSÓB MŁODYCH POZOSTAJĄCYCH BEZ PRACY W POWIECIE ŚWIDNICKIM (IV)” - Poddziałanie 1.1.1 PO WER 2014-2020**

<b>POWER (IV)</b>	<b>WYDATKI</b>
STAŻE	749 605,79
BON SZKOLENIOWY	107 557,62
SZKOLENIA	198 652,72
DOTAC. NA DZIAŁ GOSP	234 313,34
BON NA ZASIEDLENIE	297 000,00
DOPOS STANOWISKA	196 194,98
<b>RAZEM KOSZTY BEZPOŚR.</b>	<b>1 783 324,45</b>
<b>KOSZTY POŚREDNIE</b>	<b>43 790,32</b>

<b>RAZEM KOSZTY</b>	<b>1 827 114,77</b>
---------------------	---------------------

**"AKTYWIZACJA OSÓB POWYŻEJ 30 ROKU ŻYCIA W POWIECIE ŚWIDNICKIM (V)" - Działanie 9.2 RPO WL**

<b>RPO WL (V)</b>	<b>WYDATKI</b>
STAŻE	637 198,03
SZKOLENIA	105 817,52
DOPOSAŻENIE STANOWISKA PRACY	237 632,61
PRACE INTERWENCYJNE	95 430,42
JEDNORAZOWE ŚRODKI	198 863,44
<b>RAZEM KOSZ. BEZPOŚR.</b>	<b>1 274 942,02</b>
<b>KOSZTY POŚREDNIE</b>	<b>32 351,85</b>

<b>RAZEM BEZPOŚ. I POŚR.</b>	<b>1 307 293,87</b>
------------------------------	---------------------

**KRAJOWY FUNDUSZ SZKOLENIOWY**

	<b>WYDATKI</b>
KOSZTY SZKOLEŃ KFS	523 940,62
PROMOCJA KFS	19 221,83
<b>RAZEM</b>	<b>543 162,45</b>

**WYDATKI FAKULTATYWNE (bez kosztów pośrednich)**

<b>FAKULTATYWNE</b>	<b>WYDATKI</b>
KOSZTY OPRAC I ROZPOW INFORMACJI	1 808,37
KOSZTY OPRAC, WYDAWANIA LUB ROZPOW. INFORMACJI	34 233,98
KOSZTY WEZWAŃ, ZAWIADOMIEŃ	78 164,45
INFORMATYKA	130 308,95
KOSZTY SZKOLENIA PRACOWNIKÓW	42 494,80
KOSZTY REFUND DOD. DO WYNAGR.	112 586,29
KOSZTY POSTĘP. SĄDOWEGO	1 269,28
KOSZTY SZKOLENIA CZŁONKÓW PRRP	8 900,00
<b>RAZEM</b>	<b>409 766,12</b>

**WYDATKI NA AKTYWNE FORMY**

AKTYWNE	WYDATKI
SZKOLENIA	97 049,78
PRACE INTERWENCYJNE	342 599,54
ROBOTY PUBLICZNE	316 871,93
KOSZTY DOJAZDU	18 121,66
JEDNORAZOWE ŚRODKI NA DZIAŁALNOŚĆ	53 499,66
DOPOSAŻENIE STANOWISKA PRACY	72 000,00
PRACE SPOŁ UŻYTECZNE	23 039,72
STUDIA PODYPLOMOWE	56 214,84
STAŻE	738 643,21
DOFINANSOWANIE WYNAGRODZEŃ 50+	95 252,50
BON SZKOLENIOWY	58 800,18
BON NA ZASIEDLENIE	99 000,00
<b>REZERWA ARIMR</b>	<b>12 409,21</b>
<b>PROGRAM SPECJALNY 2019</b>	<b>44 638,92</b>
<b>PROGRAM REGION. DROGI MOSTY RZEKI</b>	<b>217 547,58</b>
<b>PROGRAM REGION. ROZWÓJ MAŁEJ I ŚREDNIEJ PRZEDSIĘBIORCZOŚCI W WOJEWÓDZTWIE LUBELSKIM</b>	<b>183 570,23</b>
<b>RAZEM</b>	<b>2 429 258,96</b>

## WYDATKI Z BUDŻETU JEDNOSTKI 2019 ROK

		<b>WYDATKI</b>
<b>DZIAŁ 853</b>	WYDATKI OSOBOWE NIEZALICZANE DO WYNAGRODZEŃ	<b>3 915,27</b>
<b>ROZDZIAŁ 85333</b>		
	§4010 WYNAGRODZENIA OSOBOWE	1 702 944,00
	§4040 DODATKOWE WYNAGRODZENIE ROCZNE	134 411,24
	§4110 SKŁADKI SPOŁECZNE	321 633,00
	§4120 SKŁADKI NA FUNDUSZ PRACY	38 355,00
	§4170 WYNAGRODZENIA BEZOSOBOWE	10 056,00
	<b>RAZEM WYDATKI NA WYNAGRODZENIA</b>	<b>2 207 399,24</b>
	WYDATKI NA REALIZACJĘ ZADAŃ STATUTOWYCH	<b>175 871,46</b>
	<b>RAZEM WYDATKI DZIAŁ 853</b>	<b>2 387 185,97</b>
<b>DZIAŁ 851</b>		
<b>ROZDZIAŁ 85156</b>	SKŁADKA ZDROWOTNA ZA BEZROBOTNYCH BEZ PRAWA DO ZASIŁKU	<b>1 435 000,00</b>

Na koniec 2019 roku zatrudnionych było 49 osób, w tym 0 osób na urlopie macierzyńskim, 1 osoba na urlopie wychowawczym, 3 osoby na zastępstwo, 3 osoby w ramach kosztów pośrednich do obsługi projektów realizowanych w ramach EFS.

W przeliczeniu na pełne etaty: 47,5 etatów; w tym 3 etaty w ramach kosztów pośrednich do obsługi projektów realizowanych w ramach EFS.

W 2019 roku zawarto 13 umów zlecenia z osobami niebędącymi pracownikami PUP w Świdniku, w tym 1 umowa zlecenie o świadczenie usług BHP oraz 12 umów zleceń z osobami bezrobotnymi po stażu odbywanym w PUP w Świdniku.

Nie zawarto żadnej umowy zlecenia z pracownikiem PUP w Świdniku.



W ramach wydatków na realizację zadań statutowych poniesiono następujące koszty:

- wydatki §4210 kwota 25.672,05 zł m.in. na zakup materiałów biurowych, zakup paliwa do samochodu służbowego, zakup środków czystości, zakup wyposażenia biura;
- wydatki §4260 kwota 29.301,94 zł opłata za energię elektryczną, centralne ogrzewanie i zużytą wodę;
- wydatki §4270 kwota 1.269,00 zł naprawa urządzeń biurowych, naprawa samochodu służbowego;
- wydatki §4280 kwota 1.564,70 zł badania lekarskie pracowników urzędu,
- wydatki §4300 kwota 37.586,39 zł m.in. obsługa prawna urzędu, opłata za przechowywanie dokumentów, opłata za obsługę kasy zapomogowo-pożyczkowej, wywóz odpadów komunalnych, inne usługi;
- wydatki §4360 kwota 5.203,99 zł opłaty za telefony stacjonarne i komórkowe,
- wydatki §4410 kwota 192,10 zł podróże służbowe pracowników urzędu,
- wydatki §4430 kwota 1.805,00 zł ubezpieczenie mienia;
- wydatki §4440 kwota 64.316,29 zł odpis na ZFŚS,
- wydatki §4480 kwota 4.608,00 zł podatek od nieruchomości,
- wydatki §4700 kwota 4.352,00 zł koszty szkoleń pracowników urzędu.

**DOCHODY ZREALIZOWANE W 2019 ROKU**

§ 0620	<b>OPLATA ZA WYDANIE ZEZWOLENIA NA PRACĘ SEZONOWĄ CUDZOZIEMCA (50% WPLATY)</b>	<b>1 695,00</b>
§ 0690	<b>OPLATA ZA WYDANIE OŚWIADCZENIA O POWIERZENIU WYKONYWANIA PRACY CUDZOZIEMCOWI (50% WPLATY)</b>	<b>21 945,00</b>
§ 0920	<b>ODSETKI OD ŚRODKÓW NA RACHUNKACH BANKOWYCH</b>	<b>948,96</b>
§ 0940	<b>ZWROTY Z LAT UBIEGŁYCH</b>	<b>43,41</b>
<b>RAZEM DOCHODY</b>		<b>24 632,37</b>

Wszystkie dochody zostały przekazane do Starostwa Powiatowego w Świdniku.