

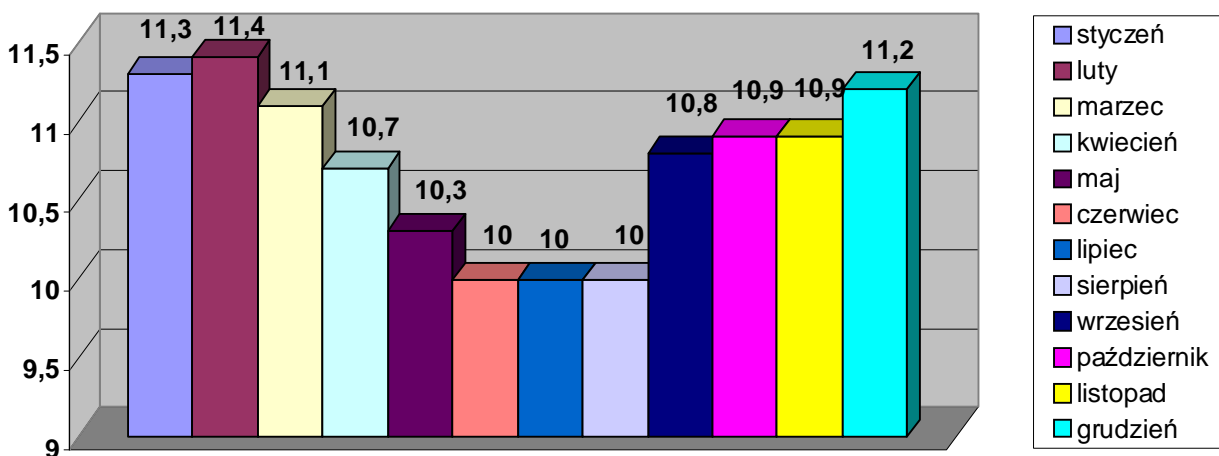
**I. CHARAKTERYSTYKA
DĄBROWSKIEGO RYNKU PRACY**

I.1 DANE OGÓLNE

Na dzień 31.12.2010 r. liczba osób bezrobotnych zarejestrowanych w Powiatowym Urzędzie Pracy w Dąbrowie Górniczej wyniosła 6054, co stanowiło 11,2% ogółu osób aktywnych zawodowo. Oznacza to, iż w porównaniu ze stanem na koniec 2009 roku liczba zarejestrowanych w dąbrowskim Urzędzie Pracy zmniejszyła się o 77 osób, a stopa bezrobocia wzrosła w tym okresie o 0,5% (należy wyjaśnić, iż spadek liczby osób bezrobotnych przy równoczesnym wzroście stopy bezrobocia wskazuje na spadek liczby ludności aktywnej zawodowo w Dąbrowie Górniczej).

O ile pomiar zjawiska rok do roku wskazuje na jego niezmiennosc i stabilizację, o tyle analiza stopy bezrobocia miesiąc po miesiącu pokazuje, że w obrębie 2010 roku występowały jednak zauważalne zmiany jego poziomu. Obrazuje to bardzo dobrze poniższy wykres.

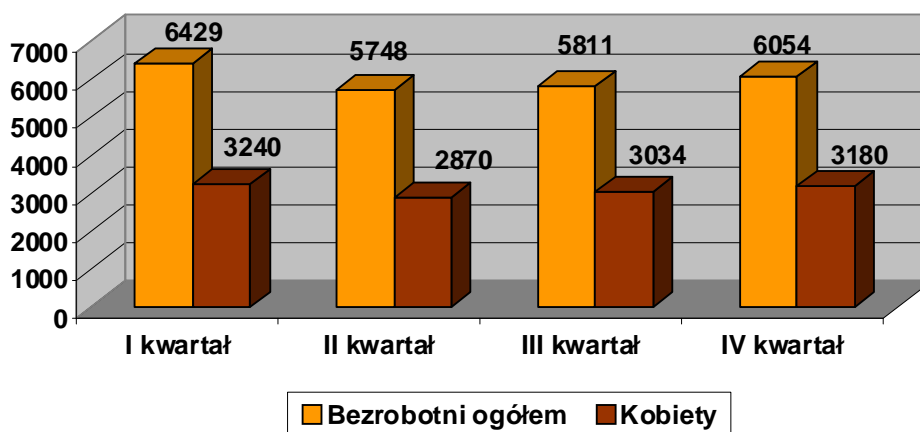
Stopa bezrobocia w Dąbrowie Górniczej w 2010 r.



W pierwszych dwóch miesiącach 2010 rok stopa bezrobocia rosła, począwszy od marca obserwować można było jej wyraźny spadek aż do czerwca (o 1,4%), okres wakacyjny przyniósł stabilizację na poziomie 10%, natomiast we wrześniu nastąpił jej zauważalny wzrost do 10,8% i poziom ten przyniósł kolejną stabilizację aż do listopada. W grudniu zaobserwować można było kolejny wzrost stopy bezrobocia do 11,2%. Oznacza to, że sytuacja na rynku pracy pozostawała przede wszystkim

pod wpływem czynników sezonowych, a obserwacja rynku pracy nie daje sygnałów świadczących o ogólnej kondycji gospodarczej kraju i tym samym utrudnia prognozowanie dynamiki bezrobocia w roku 2011 w oparciu o czynniki pozasezonowe. Należy dodać, iż krzywa stopy bezrobocia była w 2010 roku wyjątkowo zgodna z kształtem krzywej Wskaźnika Rynku Pracy (Wskaźnik Rynku Pracy BIEC /WRP/ to syntetyczny wskaźnik odpowiadający na pytanie o perspektywy zatrudnienia i bezrobocia w Polsce) co potwierdza, że rok 2010 (pomimo wyraźnej poprawy większości parametrów makroekonomicznych, za wyjątkiem rosnącego długu publicznego) był rokiem prawie neutralnym w obszarze oddziaływania czynników pozasezonowych.

Dynamika bezrobocia w 2010 r.



Główne czynniki wpływające na obraz sytuacji na dąbrowskim rynku pracy w 2010 roku:

- ożywienie gospodarcze w kraju (3,7% wzrost PKB), w strefie euro (w tym przede wszystkim w Niemczech) oraz w skali globalnej (w Azji i USA),
- pogarszająca się kondycja finansów publicznych w Polsce (zgodnie z ostatnimi szacunkami w 2010 roku deficyt finansów publicznych sięgnął blisko 7,9 % produktu krajowego brutto),
- spadek zaufania inwestorów do strefy euro wynikający z kryzysu finansów publicznych w Grecji, Irlandii, Portugalii i Hiszpanii,

- wzrost popytu (przede wszystkim zewnętrznego) na produkty i usługi branży motoryzacyjnej i metalurgiczno-hutniczej,
- wzrost popytu krajowego w III kwartale o 4,2 proc. rok do roku (wg danych GUS),
- poprawa proporcji wyrejestrowań z powodu podjęcia zatrudnienia do ogółu bezrobotnych na koniec roku – w 2010 osiągnęła ona wartość $4804/6054 = 0,8$, - dla porównania w 2009 roku stosunek ten kształtował się na poziomie $3883/6131 = 0,6$, a więc był nieco gorszy,
- nieco większa liczba ofert pracy w kraju zgłoszonych do PUP – 5961 ofert zgłoszonych w 2010 roku wobec 4756 ofert zgłoszonych w roku 2009,
- wyraźnie większa liczba ofert pracy za granicą zgłoszonych do PUP za pośrednictwem sieci EURES (Europejskich Służb Zatrudnienia) - 2743 oferty zgłoszone w 2010 roku wobec 1734 ofert w roku 2009 (wzrost o ponad 1000 ofert),
- wzrost o 5 mln zł całkowitej puli środków przeznaczonych przez dąbrowski Urząd Pracy (w tym prawie 6 mln zł ze środków EFS) na aktywizację zawodową osób bezrobotnych z 15,1 mln zł w roku 2009 do 20,2 mln zł w roku 2009.

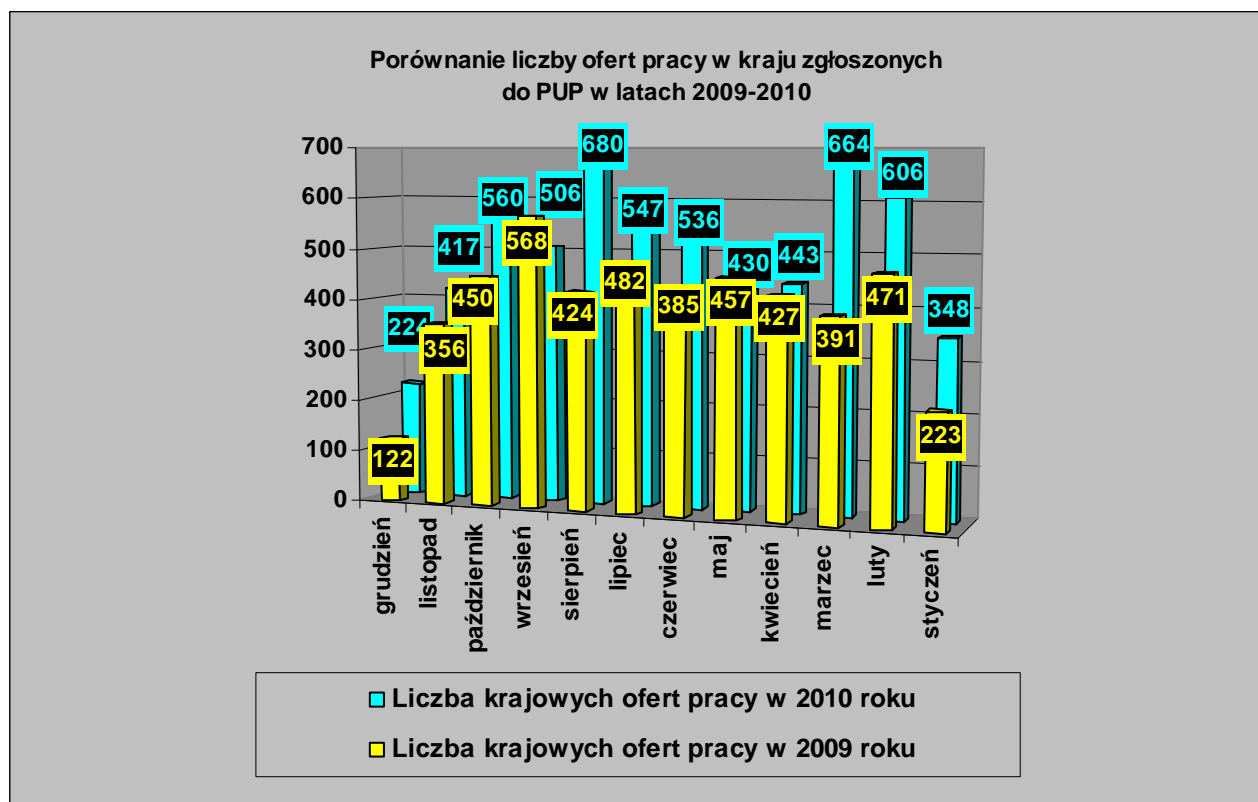
I.2 ANALIZA ZMIAN ZACHODZĄCYCH NA DĄBROWSKIM RYNKU PRACY

Porównaniu poddane zostaną te dane, które wykazują największe sprzężenie ze wskaźnikami makroekonomicznymi i które należałoby uznać za najbardziej wrażliwe na wahania koniunktury, tj:

- a) liczba ofert pracy w kraju zgłoszonych do Urzędu Pracy,
- b) liczba ofert pracy za granicą zgłoszonych do Urzędu Pracy za pośrednictwem sieci EURES,
- c) liczba osób przewidzianych do zwolnienia z przyczyn dotyczących zakładu pracy,
- d) liczba osób wyłączonych z ewidencji bezrobotnych z powodu podjęcia pracy,
- e) liczba osób bezrobotnych z prawem do zasiłku,

Dane przyporządkowane do podpunktów a) - c) to dane, które zaliczyć można do czynników implikujących poziom bezrobocia, zaś dane przyporządkowane do podpunktów d) - e) to kategoria danych implikowanych.

a) liczba ofert pracy w kraju



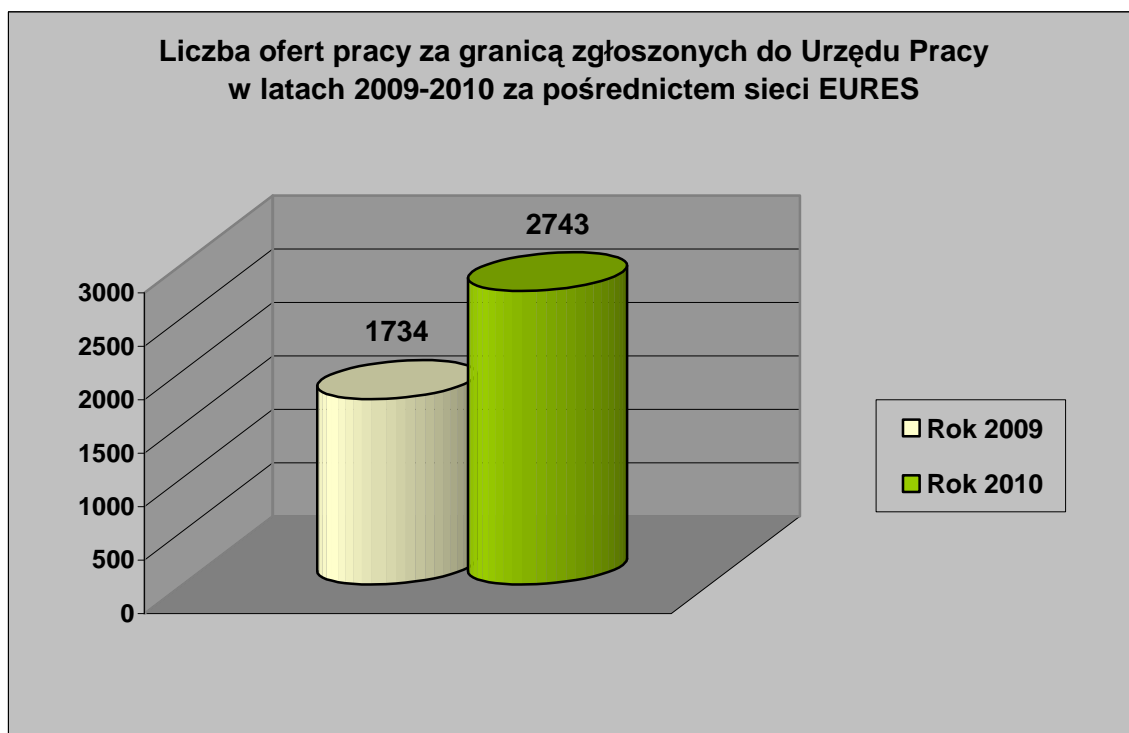
W całym 2010 roku do dąbrowskiego Urzędu Pracy zgłoszono 5 961 ofert zatrudnienia, a więc o 1205 więcej niż w roku 2009 (4756 oferty). Jak widać na wykresie liczba ofert pracy w kraju zgłoszonych do PUP w 2010 jedynie w miesiącu kwietniu oraz wrześniu była niższa od analogicznej kategorii w roku 2009. W pozostałych miesiącach jest ona wyraźnie wyższa niż w roku 2009 (największa różnica na korzyść 2010 roku dotyczy miesiąca marca – wzrost o 273 oferty oraz sierpnia – wzrost o 256 ofert).

Na przestrzeni 2010 roku (podobnie jak to miało miejsce w roku 2009) nie rysuje się żadna tendencja, nie można mówić ani o trendzie wzrostowym, ani też o trendzie spadkowym, najniższa wartość odnotowana została w grudniu,

tj. 224 oferty (wynika to z wygaszenia z końcem roku subsydiowanych ofert zatrudnienia) oraz w styczniu (co również wynika z rytmu finansowania subsydiowanych ofert zatrudnienia, które ruszają w lutym). W przypadku pozostałych miesięcy, tj. od lutego do listopada amplituda wartości jest stosunkowo nieznaczna – osiąga ona maksymalną wartość 263 (różnica pomiędzy sierpniem – 680 ofert, a listopadem – 417 ofert), co wskazuje na pewną stabilizację w obszarze liczby krajowych ofert pracy i sezonowość ich wahań. Wzrost ogólnej liczby ofert pracy to pozytywny wymiar roku 2010, jednak brak wyraźnej tendencji wzrostowej w skali roku nieco psuje ten pozytywny obraz

b) liczba ofert pracy za granicą

Poniższy wykres obrazuje liczbę ofert pracy za granicą zgłoszonych do Urzędu Pracy za pośrednictwem sieci EURES w roku 2009 i 2010.



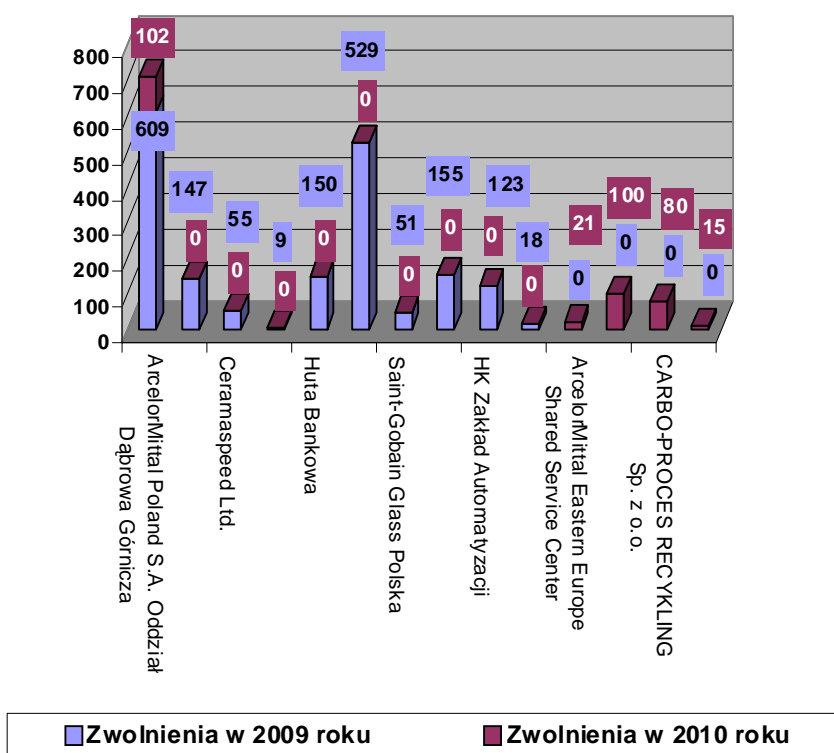
Procentowy przyrost liczby ofert zatrudnienia za granicą (z tzw. Europejskiego Obszaru Gospodarczego) zgłoszonych do Urzędu Pracy za pośrednictwem sieci EURES w roku 2010 (o 58,2%) był ponad dwukrotnie większy niż w przypadku ofert krajowych (o 25,3%). Oznacza to, iż opóźnienie, które można było obserwować

w przypadku negatywnych skutków kryzysu finansowego na krajowym rynku pracy w stosunku do rynków europejskich jest również widoczne w fazie wychodzenia z niego.

c) liczba osób przewidzianych do zwolnienia z przyczyn dotyczących zakładu pracy,

Poniższy wykres przedstawia podmioty, które zgłosiły do Powiatowego Urzędu Pracy w Dąbrowie Górniczej zwolnienia pracowników z przyczyn dotyczących zakładu pracy odpowiednio w roku 2009 i 2010.

Liczba osób przewidzianych do zwolnienia z przyczyn dotyczących zakładu pracy w latach 2009-2010



Jak widać na wykresie, liczba zwolnień z przyczyn dotyczących zakładu pracy (318 osób) była w 2010 roku o 1528 osób niższa wobec roku 2009 (1846 osób) – oznacza to prawie 6-krotny spadek w obrębie analizowanej kategorii. Zmniejszyła się również liczba zakładów zgłaszających do dąbrowskiego Urzędu Pracy zwolnienia –

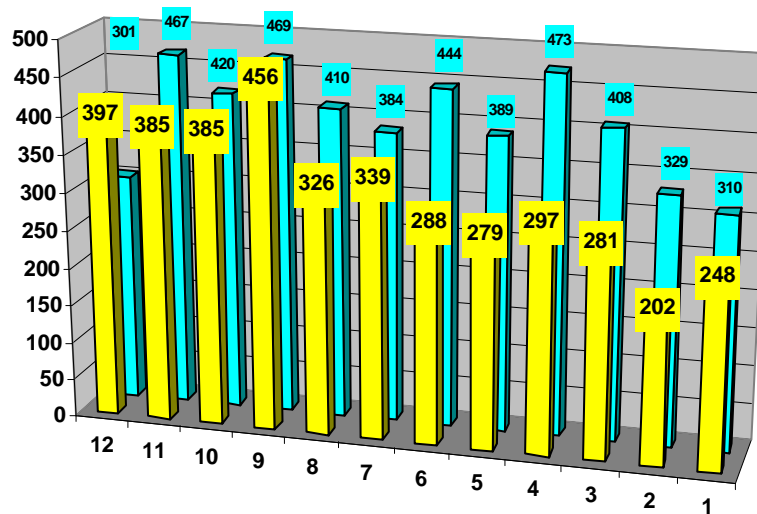
w 2009 było to 10 zakładów (Ceramaspeed Ltd Sp. Z o.o. Oddział w Polsce, Multirem, Eko-Grys Sp. Z o.o., ArcelorMittal Poland o. Dąbrowa Górnicza S.A., Huta Bankowa, ArcelorMittal Service Group Sp. z o.o., Saint-Gobain Glass Polska Sp. Z o.o., KOLPREM Sp. z o.o., HK Zakład Automatykacji, HK Cutiron), zaś w 2010 roku 5 zakładów (ArcelorMittal Poland o. Dąbrowa Górnicza S.A., ArcelorMittal Eastern Europe Shared Service Center, KEM Sp. z o.o., CARBO-PROCES RECYKLING Sp. z o.o., GLAZURA KRÓLEWSKA S.A. Centrum Logistyczne Dąbrowa Górnicza).

Należy tutaj podkreślić, iż jedynie jeden zakład pracy (ArcelorMittal Poland o. Dąbrowa Górnicza S.A. pojawia się w niniejszym zestawieniu zarówno w 2009, jak i w 2010 roku), co oznacza, iż zwolnienia grupowe w zdecydowanej większości nie mają charakteru powtarzalnego.

d) liczba osób wyłączonych z ewidencji bezrobotnych z powodu podjęcia pracy

Porównaniu poddana zostanie liczba osób wyłączonych z ewidencji bezrobotnych z powodu podjęcia pracy w poszczególnych miesiącach roku 2009 i 2010. Jak wynika z wykresu liczba osób wyłączonych z ewidencji z powodu podjęcia pracy w 2010 roku (4804 osoby) była wyraźnie wyższa (o prawie 1000 osób) niż w roku 2009 (3883 osoby).

Liczba osób wyłączonych z ewidencji z powodu podjęcia pracy w latach 2009-2010



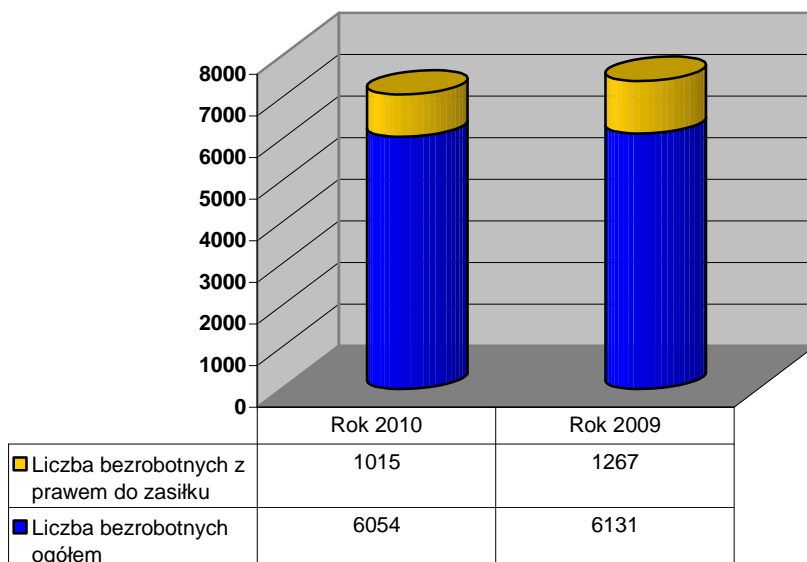
■ Liczba wyłączonych z ewidencji z powodu podjęcia pracy w 2010 roku
 ■ Liczba wyłączonych z ewidencji z powodu podjęcia pracy w 2009 roku

Ten wyraźny wzrost w stosunku do roku 2009 został wypracowany przede wszystkim w I półroczu 2010 roku (w miesiącach luty-czerwiec 2010 liczba wyłączeń z powodu podjęcia pracy była o co najmniej 100 osób wyższa niż w analogicznych miesiącach roku 2009). II półrocze 2010 również wypadło lepiej niż w 2009 roku, jednakże różnice nie były już tak zauważalne, a dodatkowo odnotować należy gorszy niż w 2009 roku wynik za miesiąc grudzień (należy jednak uznać, iż miał on podłoże sezonowe – niskie temperatury w większym stopniu niż rok wcześniej wpłynęły na ograniczenie aktywności w sektorze budownictwa).

e) liczba osób bezrobotnych z prawem do zasiłku

Na koniec grudnia 2010 r. liczba bezrobotnych uprawnionych do pobierania zasiłku wynosiła 1015 osób, a więc 16,7% ogółu zarejestrowanych. Oznacza to, że liczba bezrobotnych pobierających zasiłki proporcjonalnie do ogółu osób zarejestrowanych zmniejszyła się o 4%, z 20,7% na koniec 2009 roku do 16,7% na koniec roku 2010. Dane te ilustruje poniższy wykres:

Osoby z prawem do zasiłku w latach 2009-2010



W przypadku tej kategorii danych zasadniczą rolę odgrywa kontekst w jakim będziemy ją analizować. Z punktu widzenia sytuacji materialnej bezrobotnych spadek udziału osób z prawem do zasiłku w ogóle zarejestrowanych jest niekorzystny w tym

sensie, że większy odsetek osób zarejestrowanych jest bezpośrednio zagrożony brakiem środków do życia. Jednakże analizując te dane w szerszym kontekście, należy zauważyć, iż wśród klientów dąbrowskiego Urzędu Pracy maleje odsetek osób, które były zatrudnione przez dłuższy okres i zostały zwolnione co jest zjawiskiem pozytywnym.

I.3 STRUKTURA DĄBROWSKIEGO BEZROBOCIA

Rok 2010 nie przyniósł jakościowych zmian jeśli chodzi o strukturę dąbrowskiego bezrobocia – chodzi tu przede wszystkim o trzy główne jej wymiary, które tradycyjnie pomimo pewnej poprawy w latach 2008-2009 są bolączką nie tylko lokalnego, ale również krajowego rynku pracy, tj. wymiar długotrwałego bezrobocia, bezrobocia kobiet oraz bezrobocia osób starszych (50+).

Jeśli chodzi o liczbę długotrwanie bezrobotnych, to zwiększyła się ona z 2037 na koniec roku 2009 do 2311 na koniec roku 2010 w wartościach bezwzględnych oraz odpowiednio z 33,2 do 38,2% w wartościach względnych. Wzrost ten w dużym stopniu generowany jest ustabilizowaniem sytuacji na rynku pracy, w tym przede wszystkim mniejszymi dopływami do bezrobocia. Bardzo niska wartość (33,2%) udziału długotrwanie bezrobotnych w 2009 roku wynikała z dużego poziomu dopływów do bezrobocia (osób nowo rejestrujących się), co z kolei pozytywnie wpływało na proporcję długotrwanie bezrobotnych do ogółu bezrobotnych.

W przypadku bezrobotnych kobiet ich udział w ogóle bezrobotnych uległ nieznacznemu zwiększeniu z 50,3% na koniec 2009 roku (3083 kobiety na 6131 bezrobotnych) do 52,5% na koniec roku 2010 (3180 kobiet na 6054 bezrobotnych). Ten niewielki wzrost udziału kobiet w ogóle zarejestrowanych to kolejny przejaw stabilizacji na rynku pracy i stopniowego wychodzenia z kryzysu, gdyż to mężczyźni dominowali wśród osób zatrudnionych w branżach najbardziej dotkniętych kryzysem, co z kolei przekładało się na większy ich udział wśród zwalnianych i rejestrujących się w 2009 roku. Ów swoisty „powrót do normalności” nie jest jednak pozytywny w tym sensie, że czynniki fundamentalne generujące wyższe bezrobocie kobiet pozostały niewzruszone.

Wyraźnie mniejszą podatnością na wahania koniunkturalne odznacza się natomiast struktura wiekowa dąbrowskich bezrobotnych, w szczególności udział osób bezrobotnych powyżej 50 roku życia w ogóle zarejestrowanych, który minimalnie zwiększył się z 28,6% w 2009 do 28,8% w 2010 roku. Podobna niezmiennosc dotyczy tej kategorii wiekowej bezrobotnych wyrażonej w wartościach bezwzględnych (1743 osoby bezrobotne powyżej 50 roku życia na koniec 2010 roku wobec 1754 na koniec roku 2009). Nie zmienia to jednak faktu, iż proces starzenia się zasobów siły roboczej cały czas postępuje i ciągle jest istotnym problemem

dąbrowskiego rynku pracy. Widać to szczególnie wyraźnie na tle województwa śląskiego, dla którego średni odsetek tej kategorii bezrobotnych jest o około 6% wyższy.

Reasumując w 2010 roku struktura dąbrowskiego bezrobocia w porównaniu do głównych parametrów obrazujących kondycję rynku pracy, takich jak stopa bezrobocia, czy też liczba ofert zatrudnienia, cechowała się wyraźnie większą stabilnością.

Bezrobocie kobiet

Jak już zasygnalizowano we wprowadzeniu do analizy struktury dąbrowskiego bezrobocia, zarejestrowane bezrobotne kobiety stanowiły na koniec 2010 roku 52,5% ogółu bezrobotnych (3180 osób) wobec 50,3% udziału w ogóle bezrobotnych na koniec roku 2009 (3083 osób). Natomiast wyraźnie lepiej prezentuje się sytuacja jeśli chodzi o udział kobiet długotrwale bezrobotnych w ogóle długotrwale bezrobotnych, odnotowano tutaj spadek o 3,5%, z 58,8% do 55,3%.

Jeszcze lepiej wygląda struktura wykształcenia kobiet. Kobiety z wyższym wykształceniem stanowiły na koniec 2010 roku 64,9% ogółu bezrobotnych z dyplomem uczelni wyższej (o 3% więcej niż w roku 2009).

Należy jednakże mieć świadomość, iż czynniki kwantyfikowalne bardziej opisują strukturę bezrobocia kobiet niż faktycznie wskazują na jego przyczyny - jest to bowiem zjawisko o szerokich i złożonych uwarunkowaniach społeczno-ekonomicznych, które są mocno historycznie uкорzenione i bardzo trudne do zmiany. Do czynników społecznych zaliczyć można przede wszystkim tradycyjny proces socjalizacji, który utrwala stereotypy dotyczące miejsca kobiet w społeczeństwie, rodzinie i w efekcie również na rynku pracy, a także ograniczoną mobilność zawodową kobiet w okresie macierzyństwa i trudny powrót na rynek pracy po jego zakończeniu. Czynniki ekonomiczne wyrażają się w segregacji płciowej i segmentacji rynku pracy, nierównych warunkach płacowych (problem tzw. "luki płacowej"), licznych przeszkodach w awansowaniu i zajmowaniu wyższych stanowisk decyzyjnych przez kobiety (problem tzw. "szklanego sufitu") oraz w trudniejszym starcie kobiet na rynku pracy.

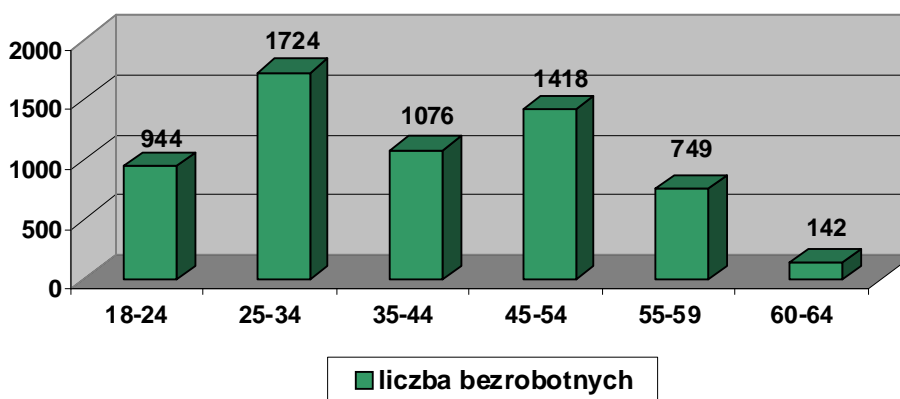
Wiek bezrobotnych

Począwszy od 2005 roku najliczniej reprezentowanym przedziałem wiekowym osób bezrobotnych był przedział 45-54 lata, w 2005 roku bezrobotni w tym wieku stanowili 29,1% ogółu zarejestrowanych (3155 osób), na koniec 2006 roku 30,6% (2810 osób), na koniec 2007 roku 32%, co oznacza, że ich udział w ogóle bezrobotnych rokrocznie rósł. Ta negatywna tendencja zahamowana została w 2008 roku, a rok 2010 przyniósł dalszy spadek udziału procentowego kategorii wiekowej 45-54 lata w ogóle bezrobotnych z 24,3% do 23,4% (z 1488 do 1418 osób). Co więcej o ile jeszcze w 2008 roku to właśnie kategoria 45-54 lata była najliczniej reprezentowaną, o tyle w 2009 roku została „wyprzedzona” przez kategorię 25-34 lata i sytuacja ta została utrzymana w roku 2010 – należało do niej 1724 bezrobotnych, tj. 28,5% ogółu zarejestrowanych.

Pozytywnym zjawiskiem jest również fakt, iż liczba najmłodszych osób bezrobotnych w przedziale wiekowym 18-24 lata, której udział w 2008 roku uległ zwiększeniu o 3,9%, do 15,8% (662 osoby) a w 2009 roku miała miejsce kontynuacja tego wzrostu do 17,1% (1051 osób), w roku 2010 spadł do 15,5% (944 osoby). Stabilizację udziału osób bezrobotnych można było odnotować w przedziale wiekowym 55-59 lat - 12,5% udział (766 osób) w roku 2009 i 12,4% udział (749 osób) w roku 2010. Natomiast niewielki wzrost dotknął kategorię wiekową 60-64 lata – z 1,6% (100 osób) w roku 2009 do 2,3% (142 osoby) w roku 2010.

Strukturę wiekową bezrobotnych na koniec 2010 roku obrazuje poniższy wykres.

Struktura wiekowa bezrobotnych na koniec 2010 roku



Niski poziom wykształcenia

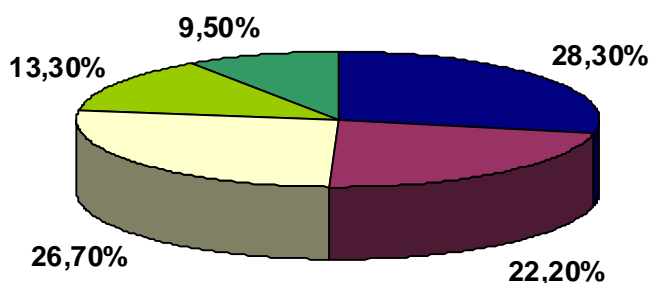
Rok 2010 przyniósł stosunkowo niewielkie zmiany w strukturze wykształcenia dąbrowskich bezrobotnych. Wyrażają się one przede wszystkim we wzroście liczby osób z wykształceniem wyższym z 722 na koniec 2009 roku (11,8% ogółu zarejestrowanych) do 803 na koniec roku 2010 (13,3% ogółu zarejestrowanych). Należy jednak pamiętać, że wzrost ten ma nie tylko wymiar pozytywny (świadczy o wzrastającym poziomie wykształcenia zasobów siły roboczej), ale również negatywny, oznacza bowiem, iż bezrobocie w coraz większym stopniu dotyczy również osób z wykształceniem wyższym.

Zauważalnemu zmniejszeniu uległa natomiast liczba osób bezrobotnych z wykształceniem policealnym i średnim zawodowym, tj. z 1742 (28,4%) na koniec 2009 roku do 1618 osób (26,7%) na koniec roku 2010.

W przypadku pozostałych poziomów wykształcenia nie odnotowano większych zmian. Liczba osób z wykształceniem zasadniczym zawodowym wyniosła na koniec 2010 roku 1715 osób (28,3%) wobec 1736 osób (28,3%) na koniec roku 2009, z wykształceniem gimnazjalnym i poniżej 1342 osoby (22,2%) wobec 1357 (22,1%), a z wykształceniem średnim ogólnokształcącym 576 osób (9,5%) wobec 574 (9,4%).

Powyższe dane ilustruje wykres:

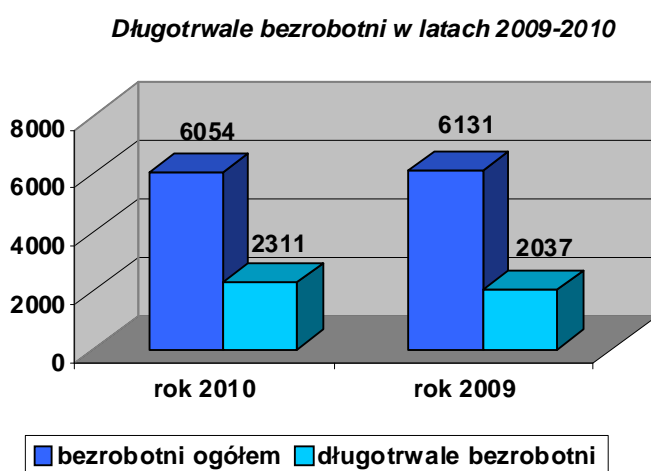
Struktura bezrobotnych wg wykształcenia w 2010 r.



■ zasadnicze zawodowe	■ gimnazjalne i poniżej
■ policealne i średnie zawodowe	■ wyższe
■ średnie ogólnokształcące	

Długotrwałe pozostawanie bez pracy

Osoby długotrwałe bezrobotne, a więc pozostające w rejestrze Powiatowego Urzędu Pracy łącznie przez okres ponad 12 miesięcy w okresie ostatnich 2 lat, z wyłączeniem okresów odbywania stażu i przygotowania zawodowego, stanowiły na koniec 2010 roku 38,2% (2311 osób) ogółu zarejestrowanych bezrobotnych czyli o 5% więcej niż w roku poprzednim - 33,2% (2037 osób).



Długotrwałość bezrobocia, dodatkowo często poprzedzonego przerwą w aktywności zawodowej, nie tworzy dobrych perspektyw dla odpływów do grupy zatrudnionych. Długookresowo bezrobotni wywodzą się w znacznej części z grup osób o długim ogólnym stażu pracy, a nie są to potencjalni pracownicy, których kwalifikacje i nawyki zawodowe można by łatwo zmienić.

Można wskazać trzy najważniejsze przyczyny długotrwałego bezrobocia, które są ze sobą ściśle powiązane. Pierwsza z nich to rzeczywiste zaniechanie poszukiwań pracy i korzystanie ze statusu bezrobotnego ponieważ „tak jest wygodniej” i „to się opłaca” (ubezpieczenie zdrowotne, zabieganie o pomoc społeczną, ewentualnie jeszcze z innych źródeł) w połączeniu z ogólną biernością osób bezrobotnych i brakiem wiary we własne siły, które z czasem prowadzą do alienacji a często także wykluczenia społecznego. Druga przyczyna to niedopasowanie kwalifikacyjno-zawodowe osób bezrobotnych do zapotrzebowania zgłaszanego przez pracodawców, inaczej mówiąc niedopasowanie struktury podaży pracy do struktury popytu na nią. Z kolei trzecia przyczyna to utrzymywanie się relatywnie niskich płac osób słabo wykwalifikowanych (mała motywacja materialna

do poszukiwania i podjęcia pracy) oraz regulacji krajowych, dotyczących opodatkowania i oskładkowania płac (efekt „klina podatkowego”), które łącznie potęgują efekt pułapki ubóstwa i zarazem pułapki bezrobocia.

Aktywizacja zawodowa osób pozostających dłużej poza rynkiem pracy, długotrwale biernych, nie potrafiących lub nie chcących podjąć pracy, w szczególności wykonywanej regularnie, wymagającej douczenia się, zmiany zawodu lub dyscypliny wykonywania obowiązków jest bardzo trudna, a czasami wręcz niemożliwa. Wymaga ona programów nastawionych na wszechstronną pomoc w przywracaniu do pracy a także unikania koncentracji na grupach osób relatywnie bardziej aktywnych i lepiej radzących sobie na rynku pracy, w przypadku których cechuje się ona większą efektywnością przy niższych kosztach.

Brak doświadczenia zawodowego

Jak wynika z analizy wpływających do Urzędu w 2010 roku ofert pracy, pracodawcy przywiązują dużą wagę do doświadczenia jako czynnika decydującego o atrakcyjności potencjalnego kandydata do pracy. O ile w realiach rynku pracownika obserwowanego przede wszystkim w pierwszych trzech kwartałach 2008, pracodawcy większą wagę przykładali do kwestii podstawowych, takich jak chęć do pracy i gotowość do uzupełniania kwalifikacji, o tyle w realiach rynku pracodawcy, z którym mieliśmy do czynienia w 2009 i 2010 roku wymagania pracodawców wyraźnie wzrosły a doświadczenie zawodowe stało się na powrót jednym z podstawowych wymagań przy poszukiwaniu nowych pracowników.

Spośród osób zarejestrowanych w dąbrowskim Urzędzie 17,7% bezrobotnych (1071 osób) nie posiada żadnego doświadczenia zawodowego. Jest to o 2,5 % mniej niż w roku 2009 (20,2% /1237 osób/).

Nieco większa jest liczba osób (1252, tj. 20,7%) zarejestrowanych z niewielkim stażem – do 1 roku. Staż od 1 do 5 lat udokumentowało 1091 osób (18%), od 5 do 10 lat pracy 723 osoby (11,9%), a od 10 do 20 lat pracy 782 osoby (12,9%). Bezrobotni mający ponad 20 letnie doświadczenie zawodowe stanowili liczbę 1135 osób (18,8%).

Osoby niepełnosprawne

Na koniec grudnia 2010 r. w Powiatowym Urzędzie Pracy w Dąbrowie Górniczej zarejestrowane były 433 osoby niepełnosprawnych (7,2% ogółu bezrobotnych). Najliczniejszą grupę stanowiły osoby wobec których orzeczono lekki stopień niepełnosprawności (307 osób) – 70,9%, umiarkowany stopień niepełnosprawności miało 26,8% zarejestrowanych osób niepełnosprawnych (116 osób). Wśród zarejestrowanych w dąbrowskim Urzędzie niepełnosprawnych tylko 10 osób posiadało znaczny stopień niepełnosprawności (2,3%).

Cechy charakterystyczne tej grupy ciągle pozostają takie same i są to: długi okres pozostawania bez pracy (30,9% ogółu zarejestrowanych niepełnosprawnych pozostaje bez pracy powyżej 12 m-cy), niskie wykształcenie (jedynie 34,6% legitymuje się wykształceniem co najmniej średnim), wiek od 45 do 54 lat (36,2% zarejestrowanych), brak doświadczenia zawodowego lub nieduży staż do 1 roku (32,6 % ogółu niepełnosprawnych bezrobotnych).

Należy również dodać, iż oprócz niepełnosprawnych ze statusem osoby bezrobotnej w dąbrowskim Urzędzie Pracy na koniec roku zarejestrowanych było 87 osób niepełnosprawnych ze statusem osoby poszukującej pracy i nie pozostającej w zatrudnieniu.

**II. DZIAŁANIA POWIATOWEGO
URZĘDU PRACY W ZAKRESIE
OGRANICZANIA BEZROBOCIA**

II.1. POŚREDNICTWO PRACY

Dobrej jakości pośrednictwo pracy jest tanią i najskuteczniejszą formą pomocy dla osób poszukujących pracy. Dlatego też strategicznym celem Powiatowego Urzędu Pracy w Dąbrowie Górniczej jest osiągnięcie jak najlepszych wyników w zakresie pośrednictwa pracy. **Pośrednictwo pracy** polega na udzieleniu pomocy bezrobotnym i innym osobom poszukującym pracy w uzyskaniu odpowiedniego zatrudnienia oraz pracodawcom w pozyskaniu odpowiednich pracowników (art. 36 Ustawy z 20 kwietnia 2004r. o promocji zatrudnienia i instytucjach rynku pracy Dz. U. z 2008 r. Nr 69, poz. 415 z późn. zm.).

Pośrednictwo pracy realizowane jest w dwóch podstawowych formach:

Pośrednictwa zamkniętego – informacje o wolnych miejscach pracy są dostępne u pośredników pracy. Pośrednicy przeprowadzają wstępne rozmowy kwalifikacyjne z osobami bezrobotnymi – kandydatami do pracy. Wybrani przez nich kandydaci kierowani są do pracodawców (z kartami referencyjnymi), którzy dokonują ostatecznej rekrutacji.

Pośrednictwa otwartego – oferty pracy z nazwą i adresem pracodawcy eksponowane są na tablicy ogłoszeń Powiatowego Urzędu Pracy. Osoby zainteresowane ofertą kontaktują się bezpośrednio z pracodawcą, który samodzielnie dokonuje wyboru pracowników.

W roku 2010 pracodawcy zgłosili do dąbrowskiego Urzędu 5961 wolnych miejsca zatrudnienia (a więc o 1205 więcej niż w roku 2009). Część z nich – 185 – pozyskane zostały przez aktywnego pośrednika pracy. Pośrednicy pracy skierowali na rozmowy kwalifikacyjne do pracodawców 3696 osób bezrobotnych (w tym 2232 w ramach stażu); 1567 osób bezrobotnych w ich wyniku podjęło pracę. Oznacza to 42,4% efektywność zatrudnieniową pośrednictwa pracy (jest to o 7,1% więcej niż w roku 2009 - 35,3%). Ogółem, w omawianym okresie, z ewidencji bezrobotnych z powodu podjęcia pracy wyrejestrowano 4804 osoby (o prawie 1000 więcej niż w roku 2009).

Kolejną formą zwiększającą możliwość uzyskania zatrudnienia jest organizowanie giełd pracy z pracodawcami. Mając na celu dostosowanie i usprawnienie świadczenia usług do potrzeb naszych klientów w zakresie rekrutacji pracowników proponujemy współpracującym z nami pracodawcom uczestnictwo

w giełdach pracy organizowanych na terenie Urzędu z kandydatami do pracy w ramach zgłoszonych ofert pracy. Podczas takiego spotkania pracodawcy przedstawiają swoje propozycje zatrudnienia a osoby bezrobotne bezpośrednio uczestniczą w rozmowach z przyszłym pracodawcą. W roku 2010 zorganizowano 19 takich giełd pracy dla 16 pracodawców, m.in. dla firm: Edymax Poland, Madej Wróbel, Rotsa Sales Direct, Budmar, Steel Trans, w których uczestniczyło 257 bezrobotnych.

Pośrednictwo pracy opieramy na stałych kontaktach z przedsiębiorstwami, które systematycznie składają u nas oferty pracy. Należą do tej grupy takie firmy jak: Alba MPGK, Bakal Center, Przedsiębiorstwo Energetyki Ciepłej, Wader Woźniak, Kamis, Sarpi, Stan-Plast, Tesco, Fiege.

Do nowych pracodawców dołączyły takie firmy jak: Edymax Poland (oferty pracy dla pracowników produkcji, magazynierów), Rotsa Sales Direct (oferty pracy dla doradców ds. sprzedaży produktów bankowych) oraz R.T. Invest – markety Frac (oferty pracy dla kasjerów – sprzedawców, magazynierów, kierowników).

Utrwalanie współpracy z rzetelnymi pracodawcami oraz poszukiwanie nowych inwestycji na terenie Dąbrowy Górniczej, pozwala nam skutecznie pomagać osobom bezrobotnym w poszukiwaniu zatrudnienia.

Ponadto utrzymywane są kontakty z działającymi Agencjami Pracy Tymczasowej w zakresie realizacji ofert oraz pośredniczenia w naborze kandydatów do pracy (GI Group, Work Service, Fast Service).

Powiatowy Urząd Pracy w Dąbrowie Górniczej realizując swoje zadania zwraca szczególną uwagę na rzetelną informację i pomoc osobom bezrobotnym w znalezieniu odpowiedniego zatrudnienia. Realizacja powyższego celu prowadzona jest między innymi poprzez umożliwienie bezrobotnym dostępu do internetowej bazy ofert pracy. Wszystkie oferty pracy, które wpływają do Urzędu Pracy umieszczane są na portalu Publicznych Służb Zatrudnienia (www.psz.praca.gov.pl) oraz na nowej stronie internetowej dąbrowskiego Urzędu Pracy (www.pup-dg.pl).

W 2010 roku Powiatowy Urząd Pracy w Dąbrowie Górniczej rozpoczął oficjalnie działanie w strukturach centrum kontaktowego – Zielona Linia. Dostarczane są tutaj informacje o ofertach pracy, szkoleniach, usługach urzędów pracy oraz o innych zagadnieniach z zakresu rynku pracy – wiedza taka zwiększa szanse, aby korzystający mógł znaleźć pracę bądź zmienić dotychczasową na lepszą. Druga

strona działalności to ułatwienie pracodawcom poszukiwania pracowników. Kojarzenie tych dwóch grup to specjalność Zielonej Linii.

Europejskie Służby Zatrudnienia

W 2010 roku do Powiatowego Urzędu Pracy w Dąbrowie Górniczej za pośrednictwem Wojewódzkiego Urzędu Pracy w Katowicach wpłynęło 217 ofert pracy, co dało 2743 wakaty. W stosunku do roku 2009 oznacza to wzrost liczby wakatów o 58% (z 1734 do 2743). Taki wzrost liczby oferowanych stanowisk pracy można z pewnością wytłumaczyć wychodzeniem większości państw Unii Europejskiej z niedawnego, głębokiego kryzysu gospodarczego.

Najwięcej ofert pracy wpłynęło z krajów skandynawskich, Wielkiej Brytanii, Republiki Czeskiej oraz z Niemiec. Największe zapotrzebowanie pracodawcy zagraniczni zgłaszali na pracowników do prac sezonowych (głównie w sadownictwie, ogrodnictwie i rolnictwie), a także na szeroko rozumianych pracowników budowlanych. Szczególnie duży wzrost liczby ofert pracy w 2010 r. odnotowano w przypadku ofert z Niemiec, co można wytłumaczyć zbliżającym się pełnym otwarciem niemieckiego rynku pracy dla pracowników z krajów „nowej Unii” (z dniem 01.05.2011 r.) i chęcią przygotowania się pracodawców niemieckich do tego istotnego – a z punktu widzenia niemieckiego rynku pracy niezwykle ważnego – momentu. Podkreślić należy również fakt, iż od 01.01.2011 r. otwarto niemiecki rynek pracy dla pracowników sezonowych z Polski – nie może zatem dziwić znaczna liczba ofert pracy w Niemczech w sektorze hotelarsko-gastronomicznym: niemieccy pracodawcy składając liczne oferty pracy z pewnością chcieli zapewnić sobie już od pierwszego dnia możliwość zatrudnienia najlepiej wykwalifikowanych kandydatów z Polski.

W 2010 roku – podobnie jak w roku 2009 – dało się zauważyć niewielkie zainteresowanie pracodawców polskich poszukiwanie pracowników w ramach sieci EURES: do tut. Urzędu nie zgłoszono bowiem żadnej oferty pracy w ramach tej sieci.

Zainteresowanie osób bezrobotnych i poszukujących pracy ofertami zagranicznymi pozostaje na porównywalnym poziomie, choć dało się zauważyć zwiększone zainteresowanie zasadami podejmowania pracy w Niemczech. Jednak w dalszym ciągu największą barierą w podejmowaniu pracy za granicą pozostaje

brak znajomości języków obcych, która w chwili obecnej wymagana jest w zdecydowanej większości zgłaszanych ofert.

II.2. PORADNICTWO ZAWODOWE

Poradnictwo zawodowe realizowane przez doradców zawodowych w Powiatowym Urzędzie Pracy w Dąbrowie Górniczej ma na celu udzielanie pomocy osobom bezrobotnym i poszukującym pracy w dokonaniu trafnej oceny indywidualnych szans podjęcia zatrudnienia i optymalnego wyboru kierunku rozwoju oraz kariery zawodowej.

Usługi świadczone przez doradców zawodowych Powiatowego Urzędu Pracy w Dąbrowie Górniczej obejmowały m.in. porady indywidualne dla osób bezrobotnych i poszukujących pracy ułatwiające wybór zawodu, uzupełnienie bądź zmianę kwalifikacji zawodowych, analizowanie predyspozycji zawodowych klientów PUP, a także uzupełnienie wiedzy na temat wykorzystywania dostępnych metod i technik poszukiwania pracy, udzielanie pomocy przy sporządzaniu dokumentów aplikacyjnych (życiorysu zawodowego i listu motywacyjnego), zapoznavanie klientów z zasadami poprawnej autoprezentacji w trakcie rozmów kwalifikacyjnych z pracodawcami, wzmacnianie motywacji osób bezrobotnych i poszukujących pracy do zmiany ich sytuacji zawodowej oraz analizowanie w procesie doradczym innych problemów związanych ze sprawami zawodowymi.

Doradcy zawodowi kierowali również osoby bezrobotne na szkolenia zawodowe, a warto zwrócić również uwagę na szkolenie z zakresu umiejętności poszukiwania pracy w Klubie Pracy, na które doradcy zawodowi kierowali osoby, które utraciły motywację do poszukiwania zatrudnienia, nie miały żadnego doświadczenia w poszukiwaniu pracy, chciały wrócić na rynek pracy po długim okresie braku aktywności zawodowej czy osoby o obniżonej samoocenie.

Podstawowym narzędziem doradców zawodowych w trakcie indywidualnej pracy z klientem jest rozmowa, jednak wykorzystywano również takie narzędzia pracy, jak kwestionariusze predyspozycji zawodowych, konkretnie Kwestionariusz Zainteresowań Zawodowych KZZ, Wielowymiarowy Kwestionariusz Preferencji WKP, Inwentarz Osobowości NEO-FFI, Test do Samooceny, Kotwice Kariery według Schein'a. Łącznie przeprowadzono 470 różnego rodzaju badań testowych.

W okresie od początku stycznia do końca grudnia 2010 z indywidualnych porad zawodowych skorzystało 2375 osób (1076 kobiet), natomiast liczba wizyt w ramach porady indywidualnej to 2941.

Doradcy zawodowi przeprowadzili również 35 grupowych porad zawodowych, z których skorzystało 285 osób (182 kobiety). Tematy przeprowadzonych zajęć to "Szukasz pracy - bądź profesjonalistą" (cele porady to przedstawienie uczestnikom możliwości wykorzystania nowo nabytych kwalifikacji zawodowych, usystematyzowanie wiedzy uczestników związanej z ich oczekiwań zawodowych, wzmocnienie motywacji uczestników do podjęcia zatrudnienia), „Autoprezentacja w kontakcie z pracodawcą” (doskonalenie umiejętności autoprezentacji, poznanie technik kreowania wizerunku zawodowego, przygotowywanie strategii prezentacji własnej kandydatury w oparciu o bilans umiejętności i mocnych stron zawodowych).

Ponadto przeprowadzono trzy porady pod nazwą "Planowanie kariery zawodowej" (analiza posiadanych predyspozycji zawodowych, diagnoza preferowanych wartości, charakterystyka lokalnego rynku pracy, zawody przyszłości, możliwości dalszego rozwoju zawodowego, wyznaczenie celów kariery zawodowej) które były przeznaczone dla osób poniżej 25 roku życia bez kwalifikacji zawodowych. Grupa kilkudziesięciu takich młodych osób została objęta w lutym i marcu cyklem porad zawodowych indywidualnych oraz w/w. poradą grupową, w celu opracowania ścieżki kariery zawodowej oraz stworzenia Indywidualnych Planów Działań.

Warto wspomnieć również, iż doradcy zawodowi zajmowali się tworzeniem Indywidualnych Planów Działania dla osób zarejestrowanych jako osoby bezrobotne, ze szczególnym naciskiem na osoby zarejestrowane minimum 6 miesięcy, zgodnie z ustawą o promocji zatrudnienia i instytucjach rynku pracy. Doradcy zawodowi opracowali łącznie 1316 indywidualnych planów działania w roku 2010, w tym dla grupy ok. 100 osób zarejestrowanych jako osoby poszukujące pracy, w szczególności posiadających orzeczenia o stopniu niepełnosprawności.

Poradnictwo zawodowe to również informacja zawodowa i grupowa dla osób bezrobotnych i poszukujących pracy, dotycząca informacji o podstawowych usługach rynku pracy, zawodach i ogólnej sytuacji na lokalnym rynku pracy, możliwości uzyskania kwalifikacji zawodowych, oczekiwań pracodawców w zakresie kwalifikacji zawodowych wymaganych od kandydatów do pracy, możliwości podejmowania

własnej działalności gospodarczej, a także innych informacji związanych z rynkiem pracy i instytucjami z nim związanymi.

Z informacji indywidualnych skorzystało 81 osób (35 kobiet), natomiast z informacji zawodowej grupowej skorzystało 769 osób (372 kobiety) w ramach 74 spotkań.

Klub Pracy

W zajęciach Klubu Pracy w 2010 roku wzięło udział 108 osób (96 kobiet i 12 mężczyzn). Szkolenia ukończyło 99 osób (87 kobiet oraz 11 mężczyzn). Średnia wieku uczestników wynosiła ponad 45 lat. Wykształcenie średnie posiadało 37 osób, zawodowe 22 osoby, podstawowe 29 osób a wykształceniem wyższym legitymowało się 11 osób. Średni okres pozostawania bez zatrudnienia uczestników zajęć Klubu Pracy wyniósł ponad 3 lata. Spośród całej grupy 38 osób nigdy nie pracowało.

Prawie wszyscy uczestnicy należeli do ustawowej kategorii „bezrobotnych w szczególnie trudnej sytuacji na rynku pracy”. W szkoleniach wzięły udział grupy osób zdiagnozowanych przez doradców zawodowych jako bezrobotni o niskim poziomie aktywności i samooceny, nie mający sprecyzowanych planów zawodowych i niechętni do podejmowania działań mających zmienić ich sytuację społeczno-zawodową.

Celem szkoleń było umożliwienie uczestnikom nabycia umiejętności poszukiwania pracy, wzmocnienia motywacji do zmiany ich sytuacji zawodowej i uzyskania zatrudnienia.

Szkolenia trwały po 3 tygodnie i składały się z dwóch części: 40 godzin przeprowadzonych metodą warsztatów szkoleniowych oraz 15 godzin praktycznego poszukiwania pracy. Program szkoleń był realizowany zawsze w całości, na podstawie podręcznika „Klub Pracy” wydanego przez Ministerstwo Pracy i Polityki Społecznej. Zajęcia w pierwszych dwóch tygodniach dotyczyły szczegółowych zagadnień przydatnych osobom bezrobotnym w uzupełnieniu ich wiedzy i umiejętności potrzebnych do aktywnego poszukiwania pracy. Poruszano między innymi takie tematy jak: efektywne, skuteczne poruszanie się po rynku pracy, siła twórczego i pozytywnego myślenia, odkrywanie własnych umiejętności i możliwości, asertywność w poszukiwaniu pracy, profesjonalne przygotowanie się do rozmowy

kwalifikacyjnej. Natomiast zajęcia w ostatnim tygodniu szkoleń zostały głównie poświęcone praktycznemu poszukiwaniu pracy, przygotowaniu dokumentów aplikacyjnych na komputerach oraz poszukiwaniu ofert pracy na stronach internetowych. Przedstawiano również filmy z Wytwórni Filmów Szkoleniowych „SYNERGIA” między innymi „Autoprezentacja”, „Przygotowanie do rozmowy kwalifikacyjnej”, „Rozmowa kwalifikacyjna”, „Gdzie i jak szukać pracy?”.

Program został zrealizowany poprzez wykorzystanie różnorodnych metod szkoleniowych, takich jak: dyskusja, praca w zespołach, prezentacja, twórcze myślenie, zabawy i gry oraz wykłady wspomagane projekcją audiowizualną.

Do korzyści wynikających ze szkoleń z zakresu umiejętności poszukiwania pracy w ramach *Klubu Pracy* można zaliczyć:

- zdobycie praktycznych umiejętności z zakresu poszukiwania pracy,
- podniesienie wśród uczestników samooceny i poczucia własnej wartości,
- wiara w siebie,
- poznanie nowych możliwości,
- zmianę nastawienia do poszukiwania pracy,
- poznanie siły wsparcia grupy,
- poznanie nowych, ciekawych osób,
- przełamanie izolacji i bierności społeczno-zawodowej,
- zdobycie podstawowych umiejętności obsługi komputera oraz internetu.

Z całą pewnością można stwierdzić, iż szkolenia w *Klubie Pracy* pomogły uczestnikom zmienić swoją postawę i inaczej spojrzeć na przeszkody, które do tej pory wydawały się nie do pokonania.

II.3 AKTYWNE FORMY PRZECIWDZIAŁANIA BEZROBOCIU

Oprócz oferowania osobom bezrobotnym propozycji zatrudnienia oraz udzielania wsparcia w postaci poradnictwa zawodowego, dąbrowski Urząd kładzie szczególny nacisk na inicjowanie i organizowanie aktywnych form przeciwdziałania bezrobociu.

Całkowita wartość środków (zarówno krajowych, jak i unijnych) przeznaczonych przez Powiatowy Urząd Pracy w Dąbrowie Górniczej na walkę z bezrobociem w 2010 roku osiągnęła poziom 20,2 mln zł, a więc o 5,1 mln zł więcej niż w roku 2009 (15,1 mln zł). Rok 2010 był zatem kolejnym, który przyniósł wyraźny wzrost poziomu wydatków przeznaczonych na walkę z bezrobociem (20,2 mln zł wobec 15,1 mln zł w 2009 roku, 12,4 mln zł w 2008 roku, 10,4 mln zł w 2007 roku, 8,3 mln zł w roku 2006, 6,9 mln zł w roku 2005 oraz 3,9 mln zł w roku 2004).

Na aktywne formy finansowane ze środków krajowych wydatkowano 14,15 mln zł, wobec 10,7 mln zł w roku 2009. Na ww. kwotę składają się środki Funduszu Pracy:

- 1) przyznane przez Ministra Pracy i Polityki Społecznej w wysokości 8,67 mln zł,
- 2) pozyskane przez Urząd Pracy z Rezerwy Ministra Pracy i Polityki Społecznej w wysokości 5,48 mln zł, w tym:
 - a) 0,62 mln zł na „Program 45/50 PLUS”,
 - b) 0,09 mln zł na „Dąbrowski program aktywizacji osób bezrobotnych będących w szczególnej sytuacji na rynku pracy”,
 - c) 1,78 mln zł na „Dąbrowski program rozwoju małej i średniej przedsiębiorczości”,
 - d) 2,99 mln zł na „Dąbrowski program aktywizacji zawodowej osób do 30 roku życia”.

Podział środków na poszczególne programy rynku pracy i źródła finansowania przedstawiają tabele na końcu Sprawozdania.

II.3.1 PROGRAMY AKTYWIZACJI ZAWODOWEJ

Powiatowy Urząd Pracy w Dąbrowie Górniczej realizował w 2010 r. następujące programy aktywizujące lokalny rynek pracy:

Prace interwencyjne

Celem programu jest udzielenie pracodawcom zgłaszającym możliwość tworzenia nowych miejsc pracy dla osób bezrobotnych, finansowego wsparcia w postaci refundacji części kosztów wynagrodzenia i składek na ubezpieczenia społeczne zatrudnianych osób.

W 2010 roku wsparciem w ramach prac interwencyjnych objęto 110 osób. Na ich sfinansowanie wydatkowano kwotę 367,1 tys. zł z Funduszu Pracy oraz 11,2 tys. zł z Rezerwy Ministra Pracy i Polityki Społecznej – „Dąbrowskiego programu aktywizacji osób bezrobotnych będących w szczególnej sytuacji na rynku pracy”.

Program prac interwencyjnych jest jednym z najskuteczniejszych zatrudnieniowo programów rynku pracy, jego efektywność w 2010 roku wyniosła 80%. Spośród 55 osób, które ukończyły w 2010 r. uczestnictwo w tej formie wsparcia, 44 podjęły zatrudnienie.

Staże

Od 1 lutego 2009 nastąpiło znaczące rozszerzenie kategorii osób, które mogą skorzystać z tej formy wsparcia i obecnie są to osoby bezrobotne:

- do 25 roku życia,
- w okresie 12 miesięcy od dnia ukończenia szkoły wyższej, które nie ukończyły 27 roku życia,
- długotrwale,
- które zakończyły realizację kontraktu socjalnego, o którym mowa w przepisach o pomocy społecznej,
- kobiety, które po urodzeniu dziecka nie podjęły zatrudnienia,
- powyżej 50 roku życia,

- bez kwalifikacji zawodowych,
- bez doświadczenia zawodowego,
- bez wykształcenia średniego,
- samotnie wychowujące co najmniej jedno dziecko do 18 roku życia,
- które po odbyciu kary pozbawienia wolności nie podjęły zatrudnienia,
- niepełnosprawne.

W okresie trwania stażu organizator stażu nie ponosi żadnych kosztów wynagrodzenia stażysty, ponieważ stażysta otrzymuje wypłacane przez Powiatowy Urząd Pracy stypendium, od którego Urząd opłaca także składki na ubezpieczenia społeczne. Wysokość stypendium od 1 stycznia 2010 roku wynosi 120% kwoty zasiłku, tj. 860,40 zł.

Od stycznia do grudnia 2010 r. programem staży objęto aż 1543 osoby (wobec 1121 osób objętych stażami w roku 2009, co oznacza wzrost o 422 osoby). Uczestnictwo w tej formie wsparcia (wg stanu na 15 kwietnia 2010) zakończyło 1056 osób, a pracę podjęły 483 osoby. Oznacza to, iż efektywność zatrudnieniowa programu wyniosła 46%.

Na organizację tej formy wsparcia wydatkowano do końca grudnia 2010 roku kwotę 7 424,2 tys. zł (wzrost o ponad 2 680,4 tys. zł wobec 4 743,8 tys. zł w roku 2009), z czego 5 437,4 tys. zł pochodziło z Funduszu Pracy, 207,8 tys. zł z Rezerwy Ministra „Programu 45/50 PLUS”, 79,7 tys. zł z Rezerwy Ministra „Dąbrowskiego programu aktywizacji zawodowej bezrobotnych będących w szczególnej sytuacji na rynku pracy”, 615,8 tys. zł z Rezerwy Ministra - „Dąbrowskiego programu aktywizacji zawodowej osób do 30 roku życia”, zaś 1 083,5 tys. zł z projektu systemowego współfinansowanego ze środków Europejskiego Funduszu Społecznego.

Dotacje na rozpoczęcie działalności gospodarczej

Jest to program adresowany do osób przedsiębiorczych, które same chcą stworzyć dla siebie miejsce pracy. Bezrobotni zamierzający podjąć działalność gospodarczą mogą wnioskować o otrzymanie jednorazowej dotacji ze środków jakimi dysponuje Powiatowy Urząd Pracy.

Wysokość dotacji nie może przekraczać 6-krotnego przeciętnego wynagrodzenia i może zostać przeznaczona na sfinansowanie podjęcia działalności gospodarczej (np. na zakup towaru, wyposażenia, remont pomieszczenia itp.) oraz pokrycie kosztów pomocy prawnej, konsultacji i doradztwa dotyczących tej działalności. Dotacja nie podlega zwrotowi pod warunkiem prowadzenia działalności gospodarczej przez okres nie krótszy niż 12 miesięcy oraz nie naruszenia innych warunków podpisanej umowy.

W okresie styczeń - grudzień 2010 roku przyznano osobom bezrobotnym łącznie 387 dotacji na rozpoczęcie własnej działalności gospodarczej o całkowitej wartości 7 200,4 tys. zł (wobec 6 114,5 tys. zł oraz 338 dotacji udzielonych w roku 2009). Kwota ta pochodziła z kilku źródeł: 3 584,1 tys. zł z Europejskiego Funduszu Społecznego (projektu systemowego realizowanego w ramach Poddziałania 6.1.3 Programu Operacyjnego Kapitał Ludzki), 1 891,9 tys. zł z Rezerwy Ministra „Dąbrowskiego programu aktywizacji zawodowej osób do 30 roku życia”, 1 298,9 tys. zł z Rezerwy Ministra „Dąbrowskiego programu rozwoju małej i średniej przedsiębiorczości”, 298,7 tys. zł z Rezerwy Ministra „Programu 45/50 PLUS” oraz 126,8 tys. zł z Funduszu Pracy. Oznacza to, iż w 2010 roku głównym źródłem finansowania rozwoju przedsiębiorczości w Mieście w formie bezzwrotnych dotacji na podjęcie działalności gospodarczej były środki dodatkowo pozyskane przez Urząd Pracy – zarówno z EFS, jak również z Rezerwy Ministra i Marszałka.

Jednorazowe środki na podjęcie działalności gospodarczej to forma aktywizacji, która niezmiennie cieszy się szczególnie dużym zainteresowaniem wśród osób bezrobotnych. Dzięki udzielonym w 2010 roku dotacjom 387 osób bezrobotnych założyło własne firmy. Wśród dominujących obszarów aktywności gospodarczej, wskazać należy na handel (w tym przede wszystkim sprzedaż detaliczna żywności, napojów i wyrobów tytoniowych oraz sprzedaż detaliczna prowadzona poza siecią sklepową, straganami i targowiskami), budownictwo (w tym przede wszystkim roboty budowlane specjalistyczne – wykończeniowe, wykonywanie instalacji elektrycznych, wodno-kanalizacyjnych i pozostałych instalacji budowlanych) oraz szeroko rozumiane usługi (np. fryzjerskie, kosmetyczne, motoryzacyjne i inne).

Refundacja kosztów wyposażenia lub doposażenia stanowiska pracy

Refundacja kosztów wyposażenia lub doposażenia stanowiska pracy to forma wsparcia adresowana do tych podmiotów, które prowadzą działalność gospodarczą przez okres minimum 6 miesięcy.

Wysokość zrefundowanych kosztów wyposażenia lub doposażenia stanowiska pracy dla skierowanego bezrobotnego nie może wynosić więcej niż 6-krotność wysokości przeciętnego wynagrodzenia. Utworzone stanowisko pracy powinno być utrzymane przez okres co najmniej 2 lat w przypadku małych i średnich przedsiębiorstw, natomiast 3 lata w przypadku dużych przedsiębiorców.

Powiatowy Urząd Pracy w Dąbrowie Górniczej podpisał w 2010 roku umowy o refundację wyposażenia lub doposażenia stanowisk pracy z 72 podmiotami. Dzięki takiej formie wsparcia, na której sfinansowanie przeznaczono 1 655,9 tys. zł (w tym 1 176,8 tys. zł z Funduszu Pracy oraz 479,1 tys. zł z Rezerwy Ministra - „Dąbrowskiego programu rozwoju małej i średniej przedsiębiorczości”), powstało 90 nowych stanowisk pracy dla zarejestrowanych w dąbrowskim Urzędzie osób bezrobotnych.

Szkolenia

Rola szkoleń zawodowych jako programu rynku pracy jest bardzo ważna – uczestnictwo w nich umożliwia zaktualizowanie dotychczasowych kwalifikacji i umiejętności zawodowych, zdobycie nowych kwalifikacji lub nawet całkowite przekwalifikowanie – co w znacznym stopniu podnosi szanse na znalezienie zatrudnienia.

Na szkolenia finansowane przez Powiatowy Urząd Pracy kierowane są osoby, które nie posiadają kwalifikacji zawodowych, powinny je zmienić lub uzupełnić w związku z brakiem dla nich propozycji odpowiedniej pracy, a także osoby, które utraciły zdolność świadczenia pracy w dotychczas wykonywanym zawodzie.

W okresie od stycznia do grudnia 2010 r. na szkolenia różnego rodzaju organizowane przez Powiatowy Urząd Pracy w Dąbrowie Górniczej skierowano ogółem 963 osoby bezrobotne. Uczestnictwo w szkoleniach zakończyło 957 osób, a 486 z nich podjęło zatrudnienie, co oznacza 50,8% efektywność zatrudnieniową

szkoleń ogółem. Na ich sfinansowanie wydatkowano w 2010 roku ogółem kwotę 1 626,9 tys. zł (w tym 1 157,1 tys. zł z Funduszu Pracy, 366,1 tys. zł z Rezerwy Ministra – „Programu aktywizacji zawodowej osób do 30 roku życia” oraz 103,7 tys. zł z Rezerwy Ministra – „Programu zwiększającego aktywność zawodową osób w wieku 45/50 plus”).

Szkolenia finansowane przez Urząd Pracy miały jak co roku formę **szkoleń grupowych i indywidualnych**.

Adresatami **szkoleń grupowych** były osoby, których kwalifikacje wymagały uzupełnienia bądź poszerzenia, co w konsekwencji powinno zaowocować wzrostem ich szans na zdobycie zatrudnienia. Inicjatorem szkoleń grupowych był Urząd, który w oparciu o analizę ofert pracy, analizę struktury zarejestrowanych bezrobotnych oraz potrzeby zgłaszane przez samych zainteresowanych ustalił kierunki kształcenia.

W ramach szkoleń grupowych w 2010 roku realizowane były między innymi takie kierunki jak: magazynier, profesjonalna obsługa firmy, komputerowe programy użytkowe, sprzedawca-handlowiec, kierowca wózka jezdniowego z napędem silnikowym, kadry i płace w firmie, księgowość w małej i średniej firmie, prawo jazdy kat. C + E oraz kurs dokształcający kierowców wykonujących transport drogowy na przewóz rzeczy, obsługa programu komputerowego SYMFONIA – moduł finanse i księgowość oraz moduł handel, uprawnienia do eksploatacji urządzeń i instalacji energetycznych SEP, ABC Przedsiębiorczości.

Ogółem na szkolenia grupowe skierowano 695 osób, 689 osób zakończyło w nich uczestnictwo, zaś 407 podjęło zatrudnienie, co oznacza 59,1% efektywność zatrudnieniową tej kategorii szkoleń.

Jeszcze większa liczba kierunków szkoleń realizowana była w trybie indywidualnym. **Szkolenie indywidualne** organizowane były na wniosek osoby bezrobotnej, która uprawdopodobni, że po jego ukończeniu zostanie zatrudniona na odpowiednim dla niej (ze względu na kwalifikacje i doświadczenie zawodowe) stanowisku. Osoba taka składała uprawdopodobnienie uzyskania zatrudnienia w formie oświadczenia przyszłego pracodawcy lub oświadczenie o zamiarze podjęcia działalności gospodarczej. Dąbrowski Urząd w miarę możliwości lokalnego i regionalnego rynku usług szkoleniowych starał się organizować szkolenia indywidualne we wszystkich kierunkach, na które jest zapotrzebowanie i których ukończenie przekłada się na podjęcie zatrudnienia. W 2010 r. bezrobotni mogli

zdobyć nowy zawód między innymi na następujących szkoleniach: badania wizualne VT2, prawo jazdy kat. D z C, prawo jazdy kat. C+E, operator koparko-ładowarki, spawanie blach spoinami czołowymi metodą TIG, kosztorysowanie, wizaż i stylizacja, pracownik ochrony fizycznej, Auto CAD, operator żurawi przenośnych HDS, kurs kwalifikacyjny dla instruktora nauki jazdy kat. B, A i B, operator walca, szkolenie w zakresie ADOBE PHOTO SHOP, bukieciarstwo-florystyka, kosmetyka, monter instalacji sanitarnych i gazowych, fryzjer damsko-męski, podstawy krawiectwa, konsultant ślubny, specjalista ds. turystyki, kurs elektryczny do 1 KV, kadry i płace, główny księgowy, licencja na transport drogowy taksówką, motorniczy tramwaju, barman I stopnia, badania ultradźwiękowe UT 1 i 2, audioprotetyka, obsługa suwnic hakowych, pracownik obsługi hotelowej, europejski certyfikat umiejętności komputerowych, uprawnienia do eksploatacji urządzeń i instalacji energetycznych SEP, trener psów, kurs gospodarczy terenów zieleni, alpinizm przemysłowy, kurs groomingu, instruktor rekreacji ruchowej o specjalności narciarstwo zjazdowe.

Spośród 268 osób skierowanych na szkolenia indywidualne, uczestnictwo w nich zakończyło 268 osób, zaś 79 podjęło pracę, co oznacza efektywność zatrudnieniową na poziomie 29,5%.

Dla osób bezrobotnych, które same chcą zainwestować w podniesienie kwalifikacji, a ich możliwości finansowe są ograniczone poprzez fakt pozostawania bez pracy, wsparciem są również studia podyplomowe. Urząd Pracy, na wniosek bezrobotnego, może sfinansować z Funduszu Pracy koszty studiów podyplomowych do wysokości 75 %, jeżeli bezrobotny uprawdopodobni, że ukończenie danych studiów zapewni uzyskanie odpowiedniej pracy. W 2010 roku podpisano umowy na współfinansowanie kosztów studiów podyplomowych z 22 osobami, a 15 osób podjęło pracę w ich trakcie, co oznacza 68% efektywność zatrudnieniową tej formy wsparcia. Największą popularnością cieszyły się takie kierunki studiów jak: prawo gospodarcze i handlowe, zarządzanie bezpieczeństwem i higieną pracy, teleinformatyka w transporcie lotniczym, audyt energetyczny w budownictwie oraz sporządzanie świadectwa charakterystyki energetycznej budynków, zintegrowana edukacja wczesnoszkolna i wychowanie przedszkolne, wycena i gospodarka nieruchomościami, rzeczoznawca majątkowy, zarządzanie nieruchomościami, prawo pracy i ubezpieczeń społecznych, kwalifikacje pedagogiczne, zarządzanie zasobami ludzkimi, pedagogika opiekuńczo-wychowawcza, edukacja wczesnoszkolna,

menadżer logistyki. Na sfinansowanie kosztów studiów podyplomowych wydatkowano 107,1 tys. zł.

Prace społecznie użyteczne

W roku 2010, po raz kolejny na terenie Dąbrowy Górniczej, zorganizowane zostały prace społecznie użyteczne, skierowane do osób bezrobotnych bez prawa do zasiłku, korzystających z pomocy Miejskiego Ośrodka Pomocy Społecznej. Osoba skierowana do wykonywania prac społecznie użytecznych wykonuje pracę na rzecz pracodawcy w wymiarze nie większym niż 10 godzin tygodniowo, za którą otrzymuje świadczenie pieniężne wypłacane przez MOPS, za każdą przepracowaną godzinę; osoba taka nie traci przy tym statusu osoby bezrobotnej. Skierowane osoby pracowały m. in. na takich stanowiskach jak: pracownik gospodarczy, sprzątaczką, pomoc kuchenna, pomoc biurowa, opiekun i świadczyły pracę m. in. na rzecz dąbrowskich szkół, przedszkoli, klubów sportowych, biblioteki, MOPS, PKZ, MOPT, Muzeum Miejskiego „Szttygarka”, Polskiego Związku Niewidomych, CESiR i organizacji pozarządowych (Dąbrowskiego Stowarzyszenia Rodzin w Kryzysie, Stowarzyszenia na Rzecz Osób Niepełnosprawnych „Otwarte Serca”, Stowarzyszenie Diabetyków, Fundacji „Droga” itp.).

Programem objęto 506 osób, z których uczestnictwo zakończyło 466 osób. W wyniku objęcia programem prac społecznie użytecznych zaktywizowane zostały 242 osoby (przez aktywizację należy rozumieć podjęcie zatrudnienia, innej pracy zarobkowej, stażu, szkolenia lub rozpoczęcie działalności gospodarczej). Na realizację programu prac społecznie użytecznych Powiatowy Urząd Pracy przeznaczył w 2009 roku kwotę 280,0 tys. zł.

II.3.2 PROJEKTY WSPÓLFINANSOWANE ZE ŚRODKÓW EUROPEJSKIEGO FUNDUSZU SPOŁECZNEGO

Rok 2010 był kolejnym rokiem wydatkowania środków z funduszy strukturalnych przyznanych Polsce w ramach nowej perspektywy finansowej 2007-2013. Dla powiatowych urzędów pracy na potrzeby nowego okresu programowania opracowano nową formułę porządkującą główny nurt wydatkowania środków Europejskiego Funduszu Społecznego w postaci tzw. projektów systemowych, których realizację przyporządkowano do Poddziałania 6.1.3 Programu Operacyjnego Kapitał Ludzki.

Projekt systemowy „Nowe perspektywy na rynku pracy” – Poddziałanie 6.1.3 Programu Operacyjnego Kapitał Ludzki

W ramach Programu Operacyjnego Kapitał Ludzki 2007-2013 Powiatowy Urząd Pracy kontynuował w 2010 roku realizację projektu systemowego pt. „Nowe perspektywy na rynku pracy”. Wdrażanie projektu rozpoczęto 3 marca 2008 roku i będzie ono trwało docelowo do końca nowej perspektywy finansowej, czyli do 2013 roku. Każdorocznie w ramach nowego budżetu wdrażany jest nowy pakiet aktywizacyjny. W 2010 roku wsparcie w ramach projektu otrzymało 371 osób bezrobotnych, a na ich aktywizację ze środków EFS przyznano kwotę 4 684 635,60 zł.

Grupę docelową, która została objęta wsparciem, stanowiły osoby bezrobotne zarejestrowane w Powiatowym Urzędzie Pracy w Dąbrowie Górniczej, z położeniem głównego nacisku na osoby w szczególnej sytuacji na rynku pracy wymienione w art. 49 ustawy z dnia 20 kwietnia 2004 r. o promocji zatrudnienia i instytucjach rynku pracy tj. osoby bezrobotne do 25 roku życia, osoby długotrwale bezrobotne, bezrobotne kobiety, które nie podjęły zatrudnienia po urodzeniu dziecka, osoby bezrobotne powyżej 50 roku życia, osoby bezrobotne bez kwalifikacji zawodowych, bez doświadczenia zawodowego lub bez wykształcenia średniego, osoby bezrobotne samotnie wychowujące co najmniej jedno dziecko do 18 roku życia, osoby bezrobotne, które po odbyciu kary pozbawienia wolności nie podjęły zatrudnienia, osoby bezrobotne niepełnosprawne.

W projekcie zrealizowano w 2010 roku następujące formy wsparcia:

- poradnictwo zawodowe – usługą tą objęto wszystkich 371 beneficjentów projektu. Spotkania z doradcami zawodowymi wzmocniły wiarę kobiet i mężczyzn we własne możliwości, znacznie ułatwiły odnalezienie się na rynku pracy.
- pośrednictwo pracy – objęcie aktywnym pośrednictwem pracy umożliwiło 175 osobom znalezienie pełnowartościowego zatrudnienia oraz pozwoliło podnieść poziom aktywności zawodowej wśród bezrobotnych kobiet i mężczyzn uczestniczących w projekcie.
- staże – w ramach projektu stworzono 175 osobom możliwość zdobycia doświadczenia zawodowego i praktycznych umiejętności do wykonywania pracy oraz odbycie tej formy wsparcia pomogło beneficjentom nabrać wiary we własne siły, lepiej poznać samego siebie, własne preferencje, predyspozycje i oczekiwania zawodowe.
- jednorazowe dotacje na podjęcie działalności gospodarczej – poprzez tą formę wsparcia sfinansowano wydatki inwestycyjne niezbędne do rozpoczęcia własnej działalności gospodarczej dla 196 osób bezrobotnych. Otrzymane środki w wysokości do 18 680 zł ułatwiły udźwignięcie ciężarów finansowych towarzyszących założeniu własnej firmy. Realizacja projektu przyczyniła się do powstania w Mieście 196 firm, które zaistniały dzięki wsparciu z Europejskiego Funduszu Społecznego.

W wyniku uczestnictwa w projekcie zatrudnienie w 2010 roku podjęło 88 osób (beneficjenci staży podejmujący zatrudnienie w ciągu 3 miesięcy od ukończeniu danej formy wsparcia), a samozatrudnienie podjęło 196 beneficjentów dotacji rozpoczynających własną działalność gospodarczą. Oznacza to, iż efektywność zatrudnieniowa projektu ukształtowała się w 2010 roku na poziomie 76,5%.

Projekty konkursowe

W 2010 roku Powiatowy Urząd Pracy w Dąbrowie Górniczej realizował 3 projekty konkursowe adresowane do osób bezrobotnych:

- badawczo informacyjny pn. „Poznaj swoje możliwości” w ramach Poddziałania 6.1.1 PO KL na który pozyskaliśmy 332 tys. zł (100% dofinansowanie),
- kompleksowo wspierający przedsiębiorczość pn. „Dojrzały biznes” w ramach Działania 6.2 PO KL, na który pozyskaliśmy 1 505 tys. zł
- oraz typu outplacement pn. „Jak najkrócej bez pracy – kompleksowe wsparcie dla osób zwolnionych” w ramach Poddziałania 8.1.2 PO KL, na który pozyskaliśmy 1 419 tys. zł.

Projekt „Poznaj swoje możliwości” – Poddziałanie 6.1.1 Programu Operacyjnego Kapitał Ludzki

Cel:

Głównym celem projektu jest wyposażenie jak największej liczby Klientów dąbrowskiego PUP, w tym przede wszystkim osób bezrobotnych, w aktualną wiedzę o możliwościach korzystania z usług oferowanych przez Urząd oraz zachęcenie ich do uczestnictwa w proponowanych formach wsparcia, co przełoży się na ograniczenie bezrobocia w mieście. Drugim celem projektu będzie rozpoznanie aktualnej sytuacji na lokalnym rynku pracy połączone z promocją i upowszechnianiem wiedzy na temat alternatywnych i elastycznych form zatrudnienia.

Adresaci:

Wszyscy Klienci dąbrowskiego Urzędu Pracy, w tym w szczególności osoby bezrobotne i pracodawcy.

Zadania:

- przygotowanie i wydanie informatora w wersji książkowej (5000 egz.) oraz w formie interaktywnej aplikacji multimedialnej,
- promocja i dystrybucja informatora, którego odbiorcami będą zarówno Klienci naszego Urzędu jak również instytucje rynku pracy, jednostki szkoleniowe i pozostałe podmioty działające na rzecz rozwoju zasobów ludzkich,

- zdiagnozowanie sytuacji i identyfikacja potrzeb lokalnego rynku pracy (z osobną analizą sytuacji kobiet i mężczyzn) na podstawie danych zebranych w ankietach dołączonych do informatora,
- przeprowadzenie badań dot. stanu upowszechnienia alternatywnych i elastycznych form zatrudnienia na lokalnym rynku pracy (z uwzględnieniem różnic w sytuacji kobiet i mężczyzn),
- wydanie broszury prezentującej wyniki analizy ankiet oraz badań dotyczących stanu upowszechnienia alternatywnych i elastycznych form zatrudnienia.

Czas trwania projektu: październik 2009 – czerwiec 2011.

Całkowity budżet projektu: 332 084,32 PLN (100% dofinansowanie bez konieczności wnoszenia wkładu własnego).

W 2010 roku w ramach projektu zostało wydanych 5000 kompleksowych Informatorów, dostępnych zarówno w wersji książkowej, jak i w formie interaktywnej aplikacji multimedialnej. Oprócz praktycznych informacji na temat naszego Urzędu, usług i instrumentów rynku pracy, jakie proponujemy zarówno osobom bezrobotnym, jak i poszukującym pracy, a także pracodawcom, informator przybliżył również możliwości inwestowania w rozwój zasobów ludzkich i przedsiębiorczości z wykorzystaniem środków unijnych. Dodatkowo zostały w nim przedstawione wszystkie projekty zrealizowane i realizowane przez Powiatowy Urząd Pracy w Dąbrowie Górniczej ze środków PHARE i Europejskiego Funduszu Społecznego, ich założenia, cele, a także osiągnięte rezultaty i doświadczenia projektodawcy.

Ponadto w ramach projektu zostały przeprowadzone badania dąbrowskiego rynku pracy, które umożliwiły lepsze rozpoznanie aktualnej sytuacji na lokalnym rynku pracy, w tym przede wszystkim w kontekście spowolnienia gospodarczego i możliwości jakie stwarzają alternatywne i elastyczne formy zatrudnienia.

Badania zostały przeprowadzone dwutorowo. Zdiagnozowanie sytuacji na lokalnym rynku pracy i identyfikacja jego potrzeb możliwa była dzięki wypełnionym przez Czytelników ankietom, które zostały dołączone do Informatora. Ankiety oprócz uzyskania wiedzy na temat dąbrowskiego rynku pracy zawierały część dotyczącą oceny Informatora pod względem: przydatności, formy i dostępności. Ankiety stanowiły bardzo ważną część naszego projektu - dzięki zaangażowaniu

Czytelników mogliśmy dowiedzieć się jak z ich perspektywy wygląda sytuacja na naszym rynku pracy oraz jakiego wsparcia oczekują od Urzędu Pracy.

Równolegle do analizy zebranych ankiet zostały przeprowadzone badania lokalnego rynku pracy w zakresie wykorzystania alternatywnych i elastycznych form zatrudnienia, z uwzględnieniem różnic w sytuacji kobiet i mężczyzn. Badaniami objętych zostało 300 przedsiębiorstw działających na terenie Dąbrowy Górniczej.

Wyniki analizy ankiet oraz badań pozwoliły na rozpoznanie stanu faktycznego na dąbrowskim rynku pracy oraz na poszerzenie wiedzy na temat upowszechnienia i wykorzystania przez lokalnych przedsiębiorców alternatywnych i elastycznych form zatrudnienia. Wyniki badań zostaną zebrane w formie raportu końcowego, którego wydanie planowane jest na II kwartał 2011 roku.

Projekt „Dojrzały biznes” – Działanie 6.2 Programu Operacyjnego Kapitał Ludzki

Cel:

Celem ogólnym projektu jest zapewnienie kompleksowego wsparcia w procesie zakładania własnej działalności gospodarczej dla 30 osób bezrobotnych powyżej 45 roku życia zarejestrowanych w Powiatowym Urzędzie Pracy w Dąbrowie Górniczej (w tym 16 kobiet), które w samozatrudnieniu dostrzegają szansę zaistnienia na rynku pracy i doprowadzenie do powstania w Mieście 30 nowoczesnych i dobrze zarządzanych firm.

Adresaci:

30 osób bezrobotnych powyżej 45 roku życia zarejestrowanych w Powiatowym Urzędzie Pracy w Dąbrowie Górniczej.

Zadania:

- zdiagnozowanie w procesie poradnictwa zawodowego zakresu pomocy doradczo-szkoleniowej, jakiej należy udzielić poszczególnym uczestnikom w kontekście ich potrzeb związanych z planowanym założeniem własnej firmy oraz opracowanie 30 indywidualnych programów przedsiębiorczości (IPP),
- udzielenie uczestnikom wsparcia szkoleniowego przygotowującego do założenia i prowadzenia własnej firmy (szkolenie z zakresu obsługi komputera oraz

wykorzystania nowoczesnych technik komunikacyjno-informacyjnych w biznesie, szkolenie „ABC Przedsiębiorczości”),

-doradztwo dla uczestników projektu (w formie doradztwa indywidualnego oraz porad grupowych) oraz pomoc indywidualnego opiekuna przygotowujące do poprawnego wypełnienia wniosków o przyznanie wsparcia finansowego (wraz z biznesplanem) i pomostowego,

-przyznanie 30 nowym przedsiębiorcom wsparcia pomostowego oraz doradczego powiązanego ze specjalistycznymi szkoleniami (w zależności od rozpoznanych przez doradcę potrzeb), które umożliwią zniwelowanie barier deficytu środków finansowych na bieżące wydatki operacyjne oraz wiedzy merytorycznej (typowych dla pierwszej fazy prowadzenia działalności),

-przyznanie co najmniej 20 uczestnikom podstawowego wsparcia finansowego, dzięki któremu ograniczona zostanie bariera braku środków finansowych na wydatki inwestycyjne związane z uruchomieniem biznesu.

Okres realizacji projektu: styczeń 2010 – listopad 2011.

Całkowity budżet projektu: 1 505 229,92 PLN (100% dofinansowanie bez konieczności wnoszenia wkładu własnego).

Realizacja projektu rozpoczęła się w styczniu 2010 roku a do końca 2010 roku jego uczestnicy uzyskali wsparcie w postaci:

- opracowania dla 30 osób Indywidualnego Programu Przedsiębiorczości w celu zdiagnozowania zakresu pomocy doradczo-szkoleniowej, która została udzielona w kontekście potrzeb związanych z planowanym założeniem własnej firmy,
- doradztwa indywidualnego i grupowego oraz pomocy indywidualnego opiekuna w przygotowaniu wniosku o przyznanie wsparcia finansowego oraz pomostowego dla 30 osób,
- szkolenia z zakresu obsługi komputera oraz wykorzystania nowoczesnych technik komunikacyjno-informacyjnych w biznesie (dla początkujących i średnio zaawansowanych), którym objęto 29 uczestników,
- szkolenia „ABC Przedsiębiorczości” z możliwością wybrania jednego z dwóch modułów dodatkowych: „Komputer w małej firmie” lub „Kasa fiskalna + Subiekt”, którym objęto 30 uczestników,

- oraz wsparcia finansowego na rozwój przedsiębiorczości w wysokości do 40 000 zł dla 21 osób, dzięki któremu ograniczona została bariera braku środków finansowych na wydatki związane z uruchomieniem biznesu.

Na 2011 rok przewidziane są:

- wsparcie pomostowe dla 30 osób, które uruchomiły działalność gospodarczą w wyniku wsparcia doradczo-szkoleniowego udzielonego w ramach projektu,
- branżowe szkolenia wspierającego fazę „dojrzewania” nowo powstałych firmy.

W wyniku wsparcia otrzymanego w ramach projektu „Dojrzały biznes” w Dąbrowie Górniczej powstało 21 nowych, dobrze przygotowanych do działalności rynkowej firm. Ponadto dodatkowo 3 osoby, które nie otrzymały głównego wsparcia finansowego, dzięki dobremu przygotowaniu merytorycznemu otrzymanemu w ramach projektu mogły z powodzeniem starać się o środki Rezerwy Ministra na założenie własnej firmy. Tak więc ostateczna efektywność zatrudnieniowa projektu na koniec 2010 roku osiągnęła wartość 80%.

W 2010 roku na realizację projektu „Dojrzały biznes” wydatkowano kwotę 842 172,45 zł.

Projekt „Jak najkrócej bez pracy – kompleksowe wsparcia dla osób zwolnionych” – Poddziałanie 8.1.2 Programu Operacyjnego Kapitał Ludzki

Cel:

Głównym celem projektu jest zminimalizowanie negatywnych skutków towarzyszących procesom zwolnień poprzez udzielenie kompleksowej pomocy 44 mieszkańcom województwa śląskiego pozostającym bez zatrudnienia (w tym 22 kobietom) zwolnionym z zakładów pracy (z przyczyn nie dotyczących pracownika) w znalezieniu nowego zatrudnienia lub założeniu własnej firmy (podniesieniu poziomu tzw. zatrudnialności) w horyzoncie czasowym 2010-2011.

Adresaci:

Grupą docelową projektu są pozostające bez zatrudnienia osoby zamieszkujące na terenie województwa śląskiego, zwolnione z przyczyn nie dotyczących pracowników

w okresie nie dłuższym niż 6 miesięcy przed dniem przystąpienia do projektu, w tym osoby bezrobotne zarejestrowane w PUP Dąbrowa Górnicza.

Zadania:

- złagodzenie negatywnych skutków utraty zatrudnienia w sferze psychicznej, pomoc w odnalezieniu się w nowej sytuacji życiowej i szybkim przejściu do działania poprzez wsparcie psychologiczne dla 20 osób,
- zdiagnozowanie potrzeb zawodowych, wyposażenie w umiejętność aktywnego poszukiwania pracy z wykorzystaniem IT oraz podniesienie świadomości na temat nierówności płci i dyskryminacji na rynku pracy poprzez indywidualne poradnictwo zawodowe, warsztaty z zakresu technik aktywnego poszukiwania pracy oraz warsztaty samooceny uzupełnione o moduł prorównościowy dla 20 osób,
- stworzenie 20 osobom możliwości uzupełnienia, aktualizacji lub zmiany kwalifikacji zawodowych poprzez udział w indywidualnie dobranych kierunkach szkoleń,
- zwiększenie szansy na znalezienie pełnowartościowego zatrudnienia poprzez objęcie 20 osób intensywnym, indywidualnym pośrednictwem pracy,
- stworzenie 24 osobom kompleksowych warunków do założenia własnej firmy poprzez wdrożenie pakietu obejmującego m.in. doradztwo, szkolenia, pomoc indywidualnego opiekuna, przyznanie dotacji na rozwój przedsiębiorczości (dla 16 osób), wsparcie pomostowe.

Okres realizacji projektu: marzec 2010 – grudzień 2011.

Całkowity budżet projektu: 1 419 205,66 zł (100% dofinansowanie bez konieczności wnoszenia wkładu własnego).

Realizacja projektu rozpoczęła się w marcu 2010 roku. Projekt realizowany jest w ramach dwóch sekwencji: „Zostań przedsiębiorcą” dla osób zainteresowanych kompleksowym wsparciem (zarówno merytorycznym, jak i finansowym) na założenie własnej firmy oraz „Pracownik do nowego pracodawcy” dla osób zainteresowanych podniesieniem, uzupełnieniem lub zmianą swoich kwalifikacji zawodowych i znalezieniem nowego zatrudnienia.

Uczestnicy sekwencji „Zostań przedsiębiorcą” do końca 2010 roku uzyskali wsparcie w postaci:

- opracowania dla 22 osób Indywidualnego Programu Przedsiębiorczości w celu zdiagnozowania zakresu pomocy doradczo-szkoleniowej, która została udzielona w kontekście potrzeb związanych z planowanym założeniem własnej firmy,
- doradztwa indywidualnego i grupowego oraz pomocy indywidualnego opiekuna w przygotowaniu wniosku o przyznanie wsparcia finansowego oraz pomostowego dla 22 osób,
- szkolenia z zakresu obsługi komputera oraz wykorzystania nowoczesnych technik komunikacyjno-informacyjnych w biznesie (dla początkujących i średnio zaawansowanych), którym objęto 22 uczestników,
- szkolenia „ABC Przedsiębiorczości” z możliwością wybrania jednego z dwóch modułów dodatkowych: „Komputer w małej firmie” lub „Kasa fiskalna + Subiekt”, którym objęto 22 uczestników.

Na 2011 rok przewidziane są:

- wsparcie finansowe na rozwój przedsiębiorczości w wysokości do 40 000 zł dla 16 osób, dzięki któremu ograniczona została bariera braku środków finansowych na wydatki związane z uruchomieniem biznesu.
- wsparcie pomostowe dla 22 osób, które uruchomiły działalność gospodarczą w wyniku wsparcia doradczo-szkoleniowego udzielonego w ramach projektu,
- branżowe szkolenia wspierające fazę „dojrzewania” nowo powstałych firmy.

Uczestnicy sekwencji „Pracownik do nowego pracodawcy” do końca 2010 roku uzyskali wsparcie w postaci:

- wsparcia psychologicznego dla 20 osób, które realizowane było w formie warsztatów grupowych ukierunkowanych na złagodzenie negatywnych skutków utraty zatrudnienia, pomoc w odnalezieniu się w nowej sytuacji życiowej i szybkim przejściu do działania oraz w formie fakultatywnych indywidualnych sesji z psychologiem,
- poradnictwa zawodowego dla 20 osób, które prowadzone było w formie porad indywidualnych pozwalających zdiagnozować potrzeby zawodowe uczestnika oraz dobrać właściwy kierunek szkolenia, w formie warsztatów samooceny mających podnieść wewnętrzną motywację i poczucie własnej wartości uzupełnionych o zagadnienia dotyczące nierówności i dyskryminacji płci na

rynku pracy oraz w formie zajęć grupowych w pracowni komputerowej poświęconych nowoczesnym technikom poszukiwania pracy,

- wsparcia szkoleniowego dla 20 osób, w ramach którego uczestnicy projektu zostali pokierowani na indywidualnie dobrane szkolenie („Europejski Certyfikat Umiejętności Komputerowych – EDCL”, „Opiekun medyczny osób starszych, chorych i niepełnosprawnych z elementami dietetyki”, „Gospodarka magazynowa z językiem angielskim”, „Profesjonalna obsługa firmy z językiem angielskim”, „Samodzielny księgowy – rachunkowość od podstaw”, „Florystyka z elementami przedsiębiorczości”, „Kucharz garmażer”, „Profesjonalna obsługa firmy”, „Prawo jazdy kat. B”, „Kierowca operator wózków jezdniowych z napędem silnikowym oraz wymiana butli gazowej z modułem komputerowym” oraz „Kurs masażu I i II stopnia”) w celu aktualizacji, uzupełnienia lub zmiany kwalifikacji,
- intensywnego pośrednictwa pracy, które miało za zadanie zwiększenie szansy na znalezienie pełnowartościowego zatrudnienia. Dla każdego uczestnika prowadzony był indywidualny „bank ofert pracy” uwzględniających predyspozycje, kwalifikacje, umiejętności oraz dotychczasowe doświadczenie zawodowe.

W wyniku wsparcia przyznanego w ramach sekwencji „Zostań przedsiębiorcą” do końca 2010 roku w Dąbrowie Górniczej powstało 16 nowych firm. Podobnie, jak w przypadku projektu „Dojrzały biznes” dodatkowo 3 osoby, które nie otrzymały głównego wsparcia finansowego, dzięki dobremu przygotowaniu merytorycznemu otrzymanemu w ramach projektu mogły z powodzeniem starać się o środki Rezerwy Ministra na założenie własnej firmy. Tak więc ostateczna efektywność zatrudnieniowa tej sekwencji projektu na koniec 2010 roku osiągnęła wartość 86,3%.

Natomiast w wyniku wsparcia przyznanego w ramach sekwencji „Pracownik do nowego pracodawcy” wg stanu na koniec stycznia 2011 roku 11 osób podjęło pracę, co oznacza 55% efektywność zatrudnieniową niniejszej sekwencji.

W 2010 roku na realizację projektu „Jak najkrócej bez pracy – kompleksowe wsparcie dla osób zwolnionych” wydatkowano kwotę 322 384,17 zł.

II.4 AKTYWIZACJA OSÓB NIEPEŁNOSPRAWNYCH

Powiatowy Urząd Pracy w Dąbrowie Górniczej realizuje także działania adresowane do osób niepełnosprawnych. Są to pośrednictwo pracy oraz szkolenia. Działania te stanowią elementy rehabilitacji zawodowej, mającej na celu ułatwienie osobie niepełnosprawnej uzyskania i utrzymania odpowiedniego zatrudnienia.

W 2010 r. Urząd dysponował 323 miejscami pracy (w ramach 99 ofert) dla osób niepełnosprawnych, na które skierowano 196 osób. Pracę w wyniku wydanych skierowań podjęło 38 osób, co oznacza 19,4% efektywność zatrudnieniową pośrednictwa pracy dla osób niepełnosprawnych (jest to o ponad 7% wyższa efektywność niż w roku 2009)..

Ponadto w okresie od stycznia do grudnia 2010 r. Powiatowy Urząd Pracy w Dąbrowie Górniczej realizował szkolenia dla osób niepełnosprawnych mające na celu zwiększenie szans tych osób na rynku pracy. Szkolenia finansowane były ze środków Państwowego Funduszu Rehabilitacji Osób Niepełnosprawnych. W 2010 roku szkolenia takie ukończyło 15 osób niepełnosprawnych poszukujących pracy.

W ramach aktywizacji zawodowej osób niepełnosprawnych realizowane były m.in. następujące kierunki szkoleń: kurs redakcji merytorycznej, komputerowe programy użytkowe, kierowca wózka jezdniowego z napędem silnikowym, grafika komputerowa i tworzenie stron www, sprzedawca-handlowiec, prawo jazdy kat. C, uprawnienia do eksploatacji urządzeń i instalacji SEP, operator obrabiarek sterowanych numerycznie.

Warto również wspomnieć, iż na gruncie ustawy o rehabilitacji zawodowej i społecznej oraz zatrudnianiu osób niepełnosprawnych (Dz.U. z 1997 r., Nr 123, Poz. 776 z późn. zm.) ze środków PFRON finansowane były w 2010 roku jeszcze dwie formy wsparcia – dotacje na założenie działalności gospodarczej oraz zwrot kosztów wyposażenia stanowiska pracy dla osób niepełnosprawnych w wysokości do 15-krotności przeciętnego wynagrodzenia. W 2010 roku Powiatowy Urząd Pracy w Dąbrowie Górniczej udzielił osobom niepełnosprawnym 2 dotacji na założenie własnej firmy (w wysokości 44,8 oraz 35,2 tys. zł) oraz zwrócił 2 pracodawcom koszt wyposażenia 2 stanowisk pracy dla osób niepełnosprawnych w wysokości 80 tys. zł.

III. ROZWÓJ I PROFESJONALIZACJA KADRY POWIATOWEGO URZĘDU PRACY W DĄBROWIE GÓRNICZEJ - PROJEKT „INWESTUJEMY W NAJLEPSZYCH” WSPÓŁFINANSOWANY ZE ŚRODKÓW EFS

Powiatowy Urząd Pracy w Dąbrowie Górniczej od stycznia 2010 roku rozpoczął realizację projektu „Inwestujemy w najlepszych”, który współfinansowany jest przez Unię Europejską ze środków Europejskiego Funduszu Społecznego w ramach Poddziałania 6.1.2 Programu Operacyjnego Kapitał Ludzki. Całkowity budżet projektu wynosi 792 160,00 zł, projekt jest realizowany w okresie styczeń 2010-grudzień 2011 r.

Dzięki realizacji niniejszego projektu możliwe stało się zapewnienie odpowiednich warunków do świadczenia zindywidualizowanego, dedykowanego potrzebom poszczególnych osób bezrobotnych efektywnego poradnictwa zawodowego i pośrednictwa pracy, a także realizacja standardu w zakresie stanu zatrudnienia pośredników pracy i doradców zawodowych, zgodnie z zapisami Rozporządzenia MPiPS w sprawie standardów i warunków prowadzenia usług rynku pracy. Wskazują one na konieczność wzmocnienia strategicznych obszarów procesu aktywizacji osób bezrobotnych jakim są pośrednictwo pracy i poradnictwo zawodowe, tak aby realizowane usługi mogły być nacechowane indywidualizmem i adekwatnością wsparcia. Aby skutecznie aktywizować osoby bezrobotne, zwłaszcza bezrobotne długotrwale, należy wnikliwie i całościowo rozpoznawać ich potrzeby a cały proces aktywizacji jest długotrwały i wymagający odpowiedniego zaangażowania czasowego. Warunkiem adekwatności i indywidualizmu, a tym samym skuteczności wsparcia, jest zatem odpowiednia liczba pośredników pracy i doradców zawodowych w przeliczeniu na ilość osób bezrobotnych.

W ramach projektu sfinansowano zatem zatrudnienie 11 pracowników (6 pośredników pracy i 5 doradców zawodowych). W przypadku 8 z nich (5 doradców zawodowych oraz 3 pośredników pracy) kontynuowane jest ich zatrudnienie – osoby te zostały zatrudnione w ramach poprzedniego projektu realizowanego z Poddziałania 6.1.2 PO KL pn. „Nowe standardy usług rynku pracy”.

Natomiast w przypadku 3 pośredników pracy zorganizowany został otwarty nabór na wolne stanowiska urzędnicze: pośrednika pracy stażysty. Nabór przeprowadzony był z poszanowaniem zasad konkurencyjności, dostępności i równych szans,

w tym równości płci oraz zgodnie z zapisami Zarządzenia Dyrektora PUP z dnia 16.11.2005 r. w sprawie ustalenia Procedury naboru pracowników na stanowiska urzędnicze. W wyniku przeprowadzonego postępowania rekrutacyjnego wyłoniony został komplet kandydatów, którzy zatrudnieni zostali w ramach projektu. Ich zatrudnienie finansowane jest ze środków Europejskiego Funduszu Społecznego, który w ramach Poddziałania 6.1.2 wspiera powiatowe i wojewódzkie urzędy pracy w realizacji zadań na rzecz aktywizacji zawodowej osób bezrobotnych w regionie.

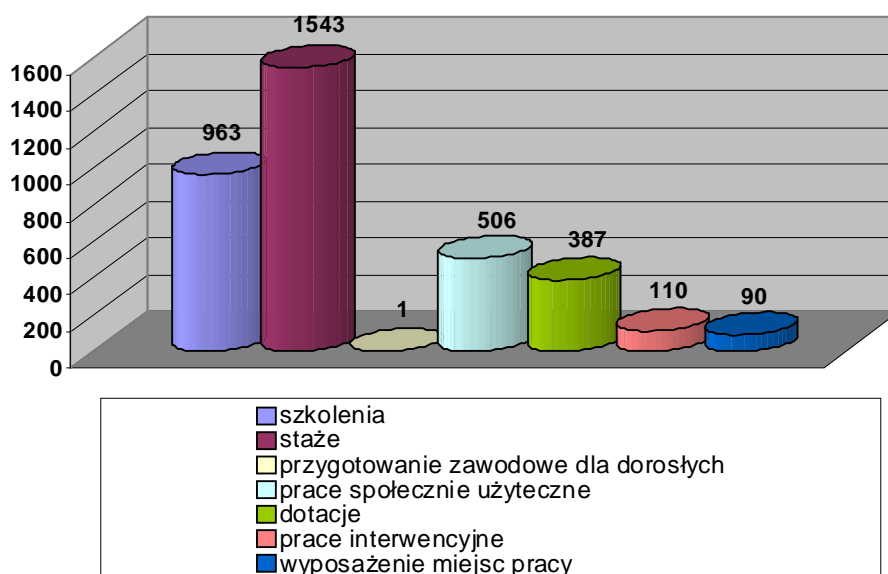
Oprócz finansowania zatrudnienia pośredników pracy i doradców zawodowych w ramach projektu zaplanowano również wsparcie merytoryczne dla 30 pracowników kluczowych poprzez uczestnictwo w 5 szkoleniach grupowych oraz 20 pracowników kluczowych poprzez uczestnictwo w maksymalnie 3 szkoleniach indywidualnych. Zainwestowanie w rozwój zawodowy, kompetencje i umiejętności pracowników kluczowych wpłynęło pozytywnie na profesjonalizm i jakość pracy, motywację pracowników oraz poziom ich związania z organizacją.

W 2010 roku zrealizowano w miesiącach czerwiec, wrzesień 2010 r. 3 szkolenia grupowe z następujących obszarów tematycznych: Techniki pracy z „trudnym klientem” oraz Kodeks pracy z uwzględnieniem zagadnień dotyczących dyskryminacji i nierówności płci na rynku pracy, Jak działać zgodnie z zasadą równości, które ma na celu przekazanie wiedzy dotyczącej przygotowania i realizacji projektu zgodnego z zasadą równości kobiet i mężczyzn, Savoir vivre urzędnika – zasady zachowania w pracy, etykieta w firmie oraz Zasady współpracy pracowników PUP w Centrum Aktywizacji Zawodowej w świetle standardów usług rynku pracy.

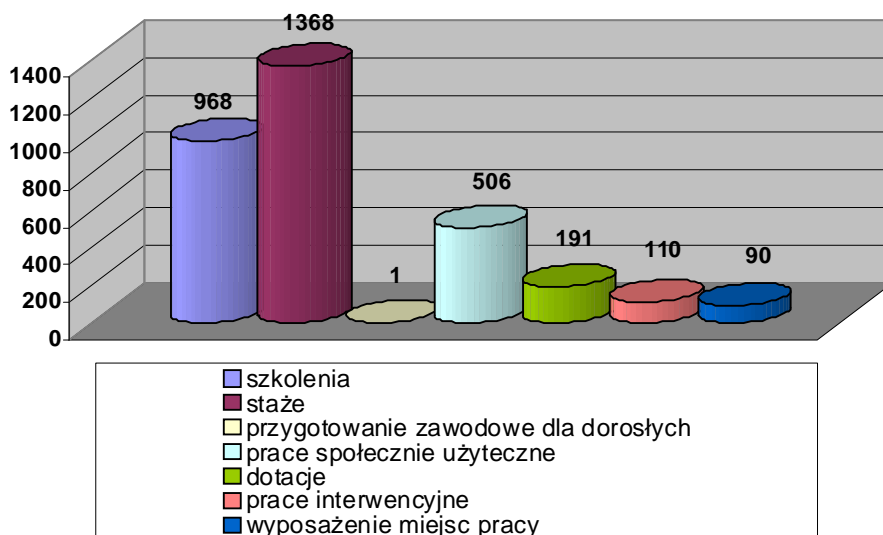
W szkoleniach tych udział wzięło 29 pracowników kluczowych tj. 6 doradców zawodowych, 15 pośredników pracy, 2 liderów klubu pracy, 3 specjalistów ds. rozwoju zawodowego, 3 specjalistów ds. programów.

Ponadto w ramach projektu sfinansowano szkolenia indywidualne dla 16 uczestników z tematów: Coaching, Zmiany w diagnozie, finansowaniu i aktywizacji zawodowej osób niepełnosprawnych, Rola doradcy zawodowego w podejmowaniu działalności gospodarczej, Metoda edukacyjna, Zarządzanie szkoleniami.

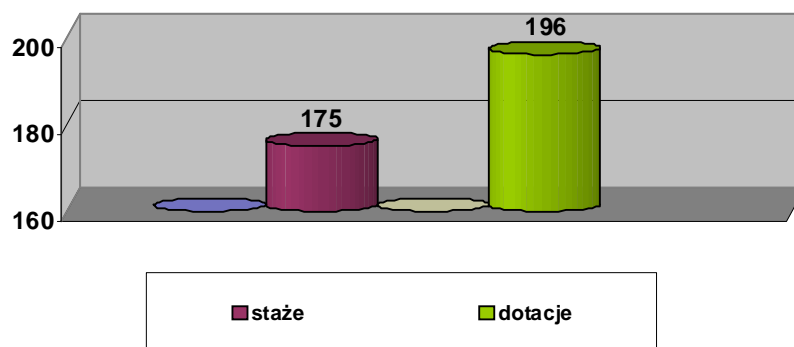
Liczba uczestników programów rynku pracy w 2010 r.



Liczba uczestników programów rynku pracy finansowanych ze środków krajowych w 2010 roku



Liczba uczestników programów rynku pracy finansowanych ze środków Europejskiego Funduszu Społecznego w 2010 r.



**WYDATKI FUNDUSZU PRACY
NA PROGRAMY RYNKU PRACY REALIZOWANE
W 2010 ROKU**

Lp.	NAZWA PROGRAMU		
		w tys.	w %
1.	Staże zawodowe	6 340,7	44,8
2.	Przygotowanie zawodowe dorosłych	14,8	0,1
3.	Dotacje na rozpoczęcie działalności gospodarczej	3 616,3	25,5
4.	Refundacja pracodawcy kosztów wyposażenie i doposażenia miejsc pracy	1 655,9	11,7
5.	Prace interwencyjne	378,3	2,6
6.	Prace społecznie użyteczne	223,0	1,6
7.	Szkolenia	1 727,4	12,2
8.	Studia podyplomowe	107,1	0,8
9.	Badania lekarskie	82,1	0,6
10.	Programy wspierające (m.in. refundacja kosztów: przejazdu, zakwaterowania i wyżywienia, sprawowania opieki nad dzieckiem lub osobą zależną)	8,7	0,1
OGÓLEM		14 154,3	100

**WYDATKI EUROPEJSKIEGO FUNDUSZU SPOŁECZNEGO
W 2010 ROKU – PROJEKT SYSTEMOWY 6.1.3 PO KL**

Lp.	FORMY WSPARCIA		
		w tys.	w %
1.	Dotacje na rozpoczęcie działalności gospodarczej	3 584,1	77
2.	Stáže zawodowe	1 083,5	23
OGÓŁEM		4 667,6	100